

Suivi des retombées de poussières autour du poste d'enrobage de Montredon des Corbières

Rapport annuel 2025

ETU-2026-116 - Edition Avril 2026



CONDITIONS DE DIFFUSION

Atmo Occitanie, est une association de type loi 1901 agréée (décret 98-361 du 6 mai 1998) pour assurer la surveillance de la qualité de l'air sur le territoire de la région Occitanie. Atmo Occitanie est adhérent de la Fédération Atmo France.

Ses missions s'exercent dans le cadre de la loi sur l'air du 30 décembre 1996. La structure agit dans l'esprit de la charte de l'environnement de 2004 adossée à la constitution de l'État français et de l'article L.220-1 du Code de l'environnement. Elle gère un observatoire environnemental relatif à l'air et à la pollution atmosphérique au sens de l'article L.220-2 du Code de l'Environnement.

Atmo Occitanie met à disposition les informations issues de ses différentes études et garantit la transparence de l'information sur le résultat de ses travaux. A ce titre, les rapports d'études sont librement accessibles sur le site :

www.atmo-occitanie.org

Les données contenues dans ce document restent la propriété intellectuelle d'Atmo Occitanie.

Toute utilisation partielle ou totale de données ou d'un document (extrait de texte, graphiques, tableaux, ...) doit obligatoirement faire référence à **Atmo Occitanie**.

Les données ne sont pas systématiquement rediffusées lors d'actualisations ultérieures à la date initiale de diffusion.

Par ailleurs, **Atmo Occitanie** n'est en aucune façon responsable des interprétations et travaux intellectuels, publications diverses résultant de ses travaux et pour lesquels aucun accord préalable n'aurait été donné.

En cas de remarques sur les informations ou leurs conditions d'utilisation, prenez contact avec **Atmo Occitanie** par mail :

contact@atmo-occitanie.org

SOMMAIRE

SYNTHESE	1
1. CONTEXTE ET OBJECTIFS	2
1.1. CONTEXTE	2
1.2. OBJECTIFS.....	2
2. DISPOSITIF ET METHODES UTILISEES	2
2.1. HISTORIQUE	2
2.2. IMPLANTATION DU RESEAU DE MESURE	3
2.3. NIVEAUX DE REFERENCE.....	3
2.4. APPAREILLAGE UTILISE.....	3
2.5. FREQUENCE DES MESURES	3
3. CONDITIONS GENERALES SUR LA ZONE ETUDIEE	4
3.1. EVOLUTION DU SITE EN 2025 (SOURCE : STE COLAS).....	4
3.2. CONDITIONS METEOROLOGIQUES EN 2025.....	4
4. BILAN DE L'ANNEE 2025	5
4.1. TABLEAU DE RESULTATS 2025	5
4.2. INFORMATIONS SUR LE RESEAU DE MESURES	5
4.3. MOYENNE GENERALE	5
4.4. DETAILS PAR PLAQUETTE.....	6
4.4.1. Plaquette de référence.....	6
4.4.2. Plaquettes autour de l'exploitation	6
5. CONCLUSIONS 2025 ET PERSPECTIVES	7
TABLE DES ANNEXES	7

SYNTHESE

En partenariat avec la Société COLAS Midi Méditerranée, Atmo Occitanie réalise le suivi des retombées de poussières sèches sur 4 sites répartis dans l'environnement du poste d'enrobage de Montredon des Corbières. Concrètement, 4 campagnes de mesures d'un mois réparties sur l'année ont été réalisées en 2025.

- ➔ Entre 2024 et 2025, les niveaux de retombées sèches ont globalement augmenté à proximité de l'exploitation.
- ➔ L'activité du poste d'enrobage peut avoir une très forte influence sur l'empoussièremment de son environnement immédiat. Cette influence est nettement plus marquée qu'en 2024 au Nord de l'exploitation.
- ➔ D'une manière générale, l'empoussièremment de la zone peut aussi être influencé par l'activité des deux carrières proches.

RETOMBÉES SÈCHES : SITUATION PAR RAPPORT AU NIVEAU DE RÉFÉRENCE MENSUEL

Niveau de référence mensuel	Dépassement	Commentaires
Seuil de 350 mg/m ² /jour en moyenne mensuelle au-dessus duquel la gêne potentielle est importante	OUI	Seuil dépassé sur : <ul style="list-style-type: none"> • la plaquette 2 située au Sud-Est de l'exploitation • la plaquette 3 située au Nord de l'exploitation
Seuil de 1000 mg/m ² /jour en moyenne mensuelle, empoussièremment exceptionnel	OUI	Seuil dépassé sur : <ul style="list-style-type: none"> • la plaquette 3 située au Sud-Est de l'exploitation

RETOMBÉES SÈCHES : SITUATION POUR L'ANNÉE 2025

Numéro	Retombées totales en mg/m ² /jour		Comparaison entre 2025 et 2024	
	Moyenne annuelle 2025 (Moyenne des 4 campagnes de mesures)	Moyenne annuelle 2024 (Moyenne des 4 campagnes de mesures)	Evolution	Pourcentage par rapport à 2024
CP 1	41	47	=	- 12%
CP 2	459	664	▼	- 31%
CP 3	1678	479	▲	+ 250%
CP 4	115	61	▲	+ 89%
Moyenne annuelle du réseau	573	313	▲	+ 83%

Légende :

Moyenne annuelle	Qualificatif
< 150 mg/m ² /jour	Empoussièremment faible
150 à 250 mg/m ² /jour	Empoussièremment moyen
> 250 mg/m ² /jour	Empoussièremment fort

1. CONTEXTE ET OBJECTIFS

1.1. Contexte

La société COLAS Midi Méditerranée a confié à Atmo Occitanie la surveillance des retombées de poussières sédimentables¹ dans l'environnement du poste d'enrobage de Montredon des Corbières (Aude). Une convention signée entre COLAS Midi Méditerranée et Atmo Occitanie précise le programme de mesures mis en place.⁷

Cette action s'inscrit dans le cadre de l'axe 3 du projet associatif d'Atmo Occitanie : « Évaluer et suivre l'impact des activités humaines et de l'aménagement du territoire sur la qualité de l'air ».

Elle répond à l'objectif 3-1 « Accompagner les partenaires industriels pour l'évaluation de la contribution de leur activité aux émissions et à la qualité de l'air dans leur environnement ».

1.2. Objectifs

Les objectifs du programme de mesures mis en œuvre sont :

- d'évaluer les niveaux de retombées de poussières sur la zone étudiée,
- déterminer l'impact des activités d'exploitation du poste d'enrobage sur les niveaux de retombées de poussières dans son environnement.

Le protocole mis en œuvre par Atmo Occitanie se réfère à la norme AFNOR NF X 43-007 de décembre 2008 qui remplace celle de décembre 1973 (voir Annexe 1).

Ce protocole concerne exclusivement les **poussières sédimentables**¹. Il ne rend pas compte des éventuels problèmes liés aux particules en suspension, beaucoup plus fines (diamètre moyen inférieur à 10 microns), dont la mesure et les effets sont complètement différents.

2. DISPOSITIF ET METHODES UTILISEES

2.1. Historique

Un réseau permanent de suivi des retombées atmosphériques sèches, constitué de 4 points de mesures, est en place depuis le 15 février 2021.

¹ On appelle **poussières sédimentables** (PSED), les poussières, d'origine naturelle (volcans...) ou anthropique (carrière, cimenteries...), émises dans l'atmosphère essentiellement par des actions mécaniques et qui tombent sous l'effet de leur poids.

2.2. Implantation du réseau de mesure

L'implantation d'un réseau nécessite d'identifier un certain nombre de sites types, à savoir :

- un site de référence, en dehors de toute influence de l'activité polluante surveillée et représentatif de l'environnement dans lequel se trouve le réseau de surveillance ;
- un ou plusieurs sites situés sous les principaux vents dominants ;
- un ou plusieurs sites dans l'environnement des principaux récepteurs (villages, vignes, ...).

Tous les sites de mesures doivent se trouver, sauf cas particuliers, à l'extérieur de la zone d'exploitation. Cette zone est identifiée comme la source. Réaliser des mesures dans cette zone revient à réaliser des mesures à l'émission.

☞ **le plan de l'implantation est fourni en annexe 3.**

2.3. Niveaux de référence

En l'absence de seuil réglementaire, Atmo Occitanie, s'appuyant sur son expérience, a établi des ordres de grandeur qualifiant les niveaux de retombées atmosphériques sèches de la région.

Empoussièrément annuel (retombées sèches)	
Moyenne annuelle	Qualificatif
< 150 mg/m ² /jour	Empoussièrément faible
150 à 250 mg/m ² /jour	Empoussièrément moyen
> 250 mg/m ² /jour	Empoussièrément fort

Empoussièrément mensuel (retombées sèches)	
Empoussièrément ponctuel	Qualificatif
> 350 mg/m ² /jour	Gêne potentielle importante
> 1000 mg/m ² /jour	Empoussièrément qualifié d'exceptionnel

La norme allemande fixe à 350 mg/m²/jour le seuil des nuisances importantes.

2.4. Appareillage utilisé



Les retombées atmosphériques sèches se déposent sur une plaquette métallique enduite d'un fixateur, de dimension 5cm x 10cm, installée horizontalement à 1,5 m de haut.

Chaque plaquette est repérée par un numéro et possède une surface utile d'exposition de 50cm².

Les « retombées » représentent la masse de matières naturellement déposées par unité de surface dans un temps déterminé (norme NF X43.001).

Les mesures se font dans un environnement dégagé, permettant la libre circulation des poussières autour du dispositif.

2.5. Fréquence des mesures

Le protocole mis en place est le suivant :

- 4 campagnes de mesures de 30 jours (+- 2 jours) par an,
- l'intervalle entre chaque mesure est de 60 jours (+- 2 jours).

Les plaquettes sont ensuite analysées en laboratoire.

Les résultats des mesures de retombées atmosphériques sèches sont exprimées en mg/m²/jour.

3. CONDITIONS GENERALES SUR LA ZONE ETUDIEE

3.1. Evolution du site en 2025 (source : Sté COLAS).

En 2025, l'exploitant n'a pas transmis d'information sur l'activité de la carrière.

3.2. Conditions météorologiques en 2025

L'étude météorologique a été réalisée à partir des données de la station Météo France de Narbonne,

● **Précipitations :**

En 2025, le cumul annuel des précipitations s'élève à 445 mm. La somme des précipitations pendant les périodes de mesures représente 27% des précipitations annuelles (121 mm).

La répartition des précipitations est contrastée entre les campagnes de mesures :

- les 1^{re}, 2^e et 4^e campagnes de mesures sont les plus pluvieuses (entre 37 et 41 mm),
- inversement, la 3^e campagne de mesures est particulièrement sèche (4 mm).

● **Vents :**

Les vents dominants sur le site (Annexe 6) sont les suivants :

- la Tramontane, de secteur Ouest (majoritaire)
- le Marin, de secteur Est (minoritaire)

Pour plus d'informations, les caractéristiques météorologiques de l'année 2025 en Occitanie sont disponibles en Annexe 2

4. BILAN DE L'ANNEE 2025

4.1. Tableau de résultats 2025

Période de l'année 2025	Identifiant plaquette et quantité en mg/m ² /jour			
	CP 1	CP 2	CP 3	CP 4
29/01 - 26/02	19	354	72	49
25/04 - 26/05	37	372	1760	119
25/07 - 26/08	51	506	2298	184
27/10 - 27/11	57	603	2583	109
Maximum	57	603	2583	184
Minimum	19	354	72	49
Moyenne	41	459	1678	115

Légende : D= disparu ; RAT = retrouvé à terre

4.2. Informations sur le réseau de mesures

Les ramassages et les analyses des plaquettes sont réalisées par Atmo Occitanie.

4.3. Moyenne générale

La moyenne générale du réseau s'établit, pour 2025, à 573 mg/m²/jour (empoussièrement fort), en nette augmentation par rapport à celle de 2024 (313 mg/m²/jour, empoussièrement fort).

L'empoussièrement moyen le plus élevé a été enregistré durant la 4^e période de mesures avec 838 mg/m²/jour

Inversement, l'empoussièrement moyen le plus faible a été enregistré lors de la 1^{re} période de mesures (124 mg/m²/jour).

4.4. Détails par plaquette

4.4.1. Plaquette de référence

La plaquette 1, située à 1000 mètres au Sud-Ouest de la carrière, sert de référence.

Elle affiche un empoussièrement faible (41 mg/m²/jour), du même ordre de grandeur que celui de 2024 (47 mg/m²/jour).

Les niveaux des retombées sèches sont relativement homogènes entre les différentes campagnes de mesures

4.4.2. Plaquettes autour de l'exploitation

La plaquette 2 est située en limite Sud-Est de l'exploitation sous la Tramontane et à quelques mètres de la D224.

Comme l'année précédente, elle enregistre un empoussièrement fort (459 mg/m²/jour) mais néanmoins en diminution (664 mg/m²/jour).

Les 4 mesures mensuelles effectuées en 2025 sont élevées :

- des valeurs comprises entre 350 et 1000 mg/m²/jour, synonymes de gêne potentielle importante, ont été mesurées lors des quatre campagnes de mesures. Les niveaux d'empoussièrement mesurés varient entre 354 et 603 mg/m²/jour,
- le seuil mensuel de 1000 mg/m²/jour, à partir duquel l'empoussièrement est considéré comme exceptionnel n'a toutefois pas été dépassé. Il l'avait été une fois l'année précédente

L'activité du poste d'enrobage peut avoir une influence importante sur cette plaquette ainsi que sur la route D224 longeant le poste d'enrobage. Cette influence apparaît toutefois moins marquée qu'en 2024.

La plaquette 3 est située en limite Nord de l'exploitation.

Elle enregistre un empoussièrement fort (1678 mg/m²/jour), nettement supérieur à celui de 2024 (479 mg/m²/jour)

En 2025, le seuil mensuel de 1000 mg/m²/jour, à partir duquel l'empoussièrement est considéré comme exceptionnel a été dépassé sur trois des quatre campagnes de mesures avec respectivement 1760, 2298 et 2583 mg/m²/jour.

L'empoussièrement mesuré lors de la 1^{re} campagne de mesures (72 mg/m²/jour) est nettement plus faible et contraste fortement avec les niveaux mesurés lors des trois campagnes suivantes.

L'activité du poste d'enrobage peut avoir une très forte influence sur cette plaquette.

La plaquette 4 est située à environ 100 mètres à l'Ouest du poste d'enrobage

Elle enregistre un empoussièrément faible (115 mg/m²/jour), néanmoins en légère augmentation par rapport à celui de 2024 (61 mg/m²/jour).

Les retombées sèches sont faibles sur trois des quatre campagnes de mesures en 2025 (entre 49 et 119 mg/m²/jour). Une légère augmentation est observée lors de la 3^e période de mesures avec un empoussièrément de 184 mg/m²/jour (empoussièrément modéré)

Globalement, l'influence sur l'empoussièrément de cette plaquette par l'activité du poste d'enrobage est faible.

5. CONCLUSIONS 2025 ET PERSPECTIVES

Les résultats de l'année 2025 montrent que :

- les niveaux de retombées sèches ont globalement augmenté dans l'environnement immédiat de l'exploitation,
- l'activité du poste d'enrobage peut avoir une très forte influence sur son environnement immédiat. Cette influence est plus nettement plus marquée qu'en 2024 au Nord de l'exploitation.

D'une manière générale, l'empoussièrément de la zone peut aussi être influencé par l'activité des deux carrières proches.

Les mesures de retombées de poussières se poursuivent en 2026 autour du site d'enrobage.

TABLE DES ANNEXES

[ANNEXE 1](#) : Protocole de mesures des poussières sédimentables (PSED)

[ANNEXE 2](#) : Caractéristiques météorologiques de l'année 2025 en Occitanie

[ANNEXE 3](#) : Plan d'implantation du réseau

[ANNEXE 4](#) : Résultats 2025

[ANNEXE 5](#) : Historique des résultats depuis 2021

[ANNEXE 6](#) : Rose des vents 2025

ANNEXE 1 : Procotole de mesures des poussières sédimentable (PSED)

Le protocole de mesure des poussières sédimentables mis en oeuvre par Atmo Occitanie s'appuie sur la norme AFNOR NF X 43-007 de décembre 2008 (*détermination de la masse des retombées atmosphériques sèches – Prélèvement sur plaquettes de dépôts – Préparation et traitement*) qui remplace celle de décembre 1973 (*mesure de retombées par la méthode des plaquettes de dépôt*).

Ce protocole est intégré à la démarche qualité d'Atmo Occitanie (certification ISO 9001 version 2008).

1. Description d'un réseau de mesure des PSED

L'implantation d'un réseau nécessite d'identifier un certain nombre de sites types, à savoir :

- un site de référence, en dehors de toute influence de l'activité polluante surveillée et représentatif de l'environnement dans lequel se trouve le réseau de surveillance ;
- un ou plusieurs sites situés sous les principaux vents dominants ;
- un ou plusieurs sites dans l'environnement des principaux récepteurs (villages, vignes, ...).

Tous les sites de mesures doivent se trouver, sauf cas particuliers, à l'extérieur de la zone d'exploitation. Cette zone est identifiée comme la source. Réaliser des mesures dans cette zone revient à réaliser des mesures à l'émission.

2. Appareillage utilisé



Les poussières sédimentables se déposent sur une plaquette métallique de surface connue (50 cm²), enduite d'un fixateur et installée horizontalement à 1,5 m de haut (voir photo ci-contre)

Les mesures se font dans un environnement dégagé, permettant la libre circulation des poussières autour du dispositif.

3. Temps d'exposition

La durée d'exposition des plaquettes a été fixée à un mois. Les plaquettes sont ensuite analysées en laboratoire.

4. Analyse au laboratoire



Les analyses réalisées par Atmo Occitanie se déroulent en 3 temps :

- Lavage de la plaquette à l'aide d'un solvant afin de récupérer les poussières sur un filtre préalablement pesé,
- Passage du filtre chargé de poussières à l'étuve pour évaporer le solvant.
- Pesée du filtre chargé de poussières.
- Les résultats sont exprimés en milligrammes de poussières déposées par mètre carré et par jour (**mg/m²/jour**).

ANNEXE 2 : Caractéristiques météorologiques de l'année 2025 en Occitanie

(source : Météo France)

Les éléments ci-dessous sont issus des bulletins climatiques mensuels de la région Occitanie disponibles gratuitement sur le site Internet de Météo France.

Janvier 2025 : « Un mois proche des normales »

En ce mois de janvier, malgré des précipitations marquées à l'échelle de la France (48.1% de précipitations supérieures à la normale), la région Occitanie reste déficitaire en pluviométrie (les cumuls sont inférieurs à la normale de 3.6%). C'est néanmoins davantage de précipitations que le mois de décembre et davantage encore que le mois de novembre (avec 19.0% et 44.7% de déficit).

Pour ce mois de janvier, la température moyenne est supérieure à la normale de 0.5°C pour la France ; elle est de 1.1°C supérieure à la normale pour la région, de nouveau davantage que le mois précédent qui l'était de 0.4°C.

Toutefois, la température et les précipitations varient au cours du mois : le début de mois est plus chaud et pluvieux. Puis, le Mistral et la Tramontane se mettent en place, le milieu du mois devient plus sec et plus froid. A la fin du mois les précipitations reviennent et les températures remontent au-dessus de la normale.

La fin du mois, les 27 et 30, a également été ponctuée par des épisodes orageux, donnant lieu à de l'activité électrique et de fortes rafales.

Février 2025 : « Quelques records de pluie à l'est dans un mois plutôt sec »

Du 1er au 6, les conditions sont anticycloniques avec de fortes gelées et du brouillard parfois dense le long des rivières du Lot et du Tarn. Le 7 et le 8 se met en place le premier épisode de Sud, concernant principalement l'est de la région, avec des pluies orageuses en plaine et de la neige dès 600 m. Le temps reste maussade du 9 au 13 avec un nouvel épisode pluvieux concernant l'est de la région dans la nuit du 12 au 13. Le temps est calme ensuite du 13 au 20.

Le 21 un vent de Sud amène des précipitations sur le nord du Gard et de l'Hérault, ces précipitations se renforcent le 22 et gagnent la quasi-totalité de la région. Du 23 au 26, des faibles précipitations venant de l'Atlantique gagnent la partie Midi-Pyrénées.

Le mois se termine comme il a commencé par des conditions anticycloniques dans un flux de Nord, les seules précipitations se déroulant de ce fait par blocage sur les Pyrénées et leur piémont.

Mars 2025 : « Un mois très pluvieux sur le Languedoc-Roussillon »

Le mois de mars 2025 a été marqué par un grand nombre de situations météorologiques imposant un flux de secteur Sud (présence de gouttes froides en Méditerranée).

La température moyenne à l'échelle de la région est proche de la normale avec 8,6°C contre 8,4°C. Cependant, les températures minimales sont au-dessus des normales (+1,0°C) et les maximales en dessous des normales (-0,5°C).

Les précipitations sont contrastées sur ce mois de mars 2025 avec de faibles cumuls sur le Gers, la Lomagne et le pays toulousain alors que d'importants cumuls ont été relevés sur la chaîne des Pyrénées et des Cévennes mais aussi en plaine gardoise.

Pour finir, l'ensoleillement a été peu généreux sur la région avec de fortes anomalies négatives d'ensoleillement sur le Languedoc-Roussillon, un peu moins marquées côté Midi-Pyrénées où l'ouest de la région est en léger excédent.

Avril 2025 : « Un mois coupé en deux »

Le mois d'avril 2025 a été assez hétérogène : sa première moitié est marquée par un temps généralement clément, plutôt sec, et des températures très douces parfois bien au-dessus des normales. La seconde moitié du mois est rythmée par un temps plus perturbé, avec des situations souvent pluvieuses voire orageuses, et des températures plus proches des normales de saison.

La température moyenne à l'échelle de la région est bien au-dessus de la normale avec 12,4°C, contre 10,8°C habituellement pour un mois d'avril, soit un écart à la normale de +1,6°C.

En termes de précipitations, ce mois d'avril 2025 très est proche de la normale avec un cumul agrégé à l'échelle de la région de 88 mm, pour une normale de 93 mm. La répartition de ces pluies est assez contrastée : le Lot et les Cévennes comptent parmi les endroits les plus arrosés, tandis que l'arc méditerranée est resté plus sec (notamment la Camargue et le Roussillon). Concernant l'ensoleillement, au global sur l'ensemble du mois il a été très proche de la normale.

Mai 2025 : « Une succession d'épisodes pluvio-orageux »

Le mois de mai a été marqué par trois premières semaines plus ou moins perturbées. Les conditions atmosphériques avec de l'air chaud en surface et de l'air froid en altitude ont créées de l'instabilité et par conséquent des situations d'averses. Ces averses ont souvent pris un caractère orageux et ces orages ont parfois été forts. Cela fait que dans cette période, quelques records de pluviométries ont été localement battus.

A partir du 23, les conditions sont devenues anticycloniques et de l'air chaud est remonté par le sud, au point que le 29 et le 30, les températures maximales ont atteint de nombreux records avec des valeurs localement supérieures à 35°C.

Ces fortes valeurs ont engendré le retour d'orages en toute fin de mois. Ceux-ci sont cependant restés circonscrits au relief des Pyrénées et des Cévennes.

Juin 2025 : « Un mois de juin sec et très chaud »

Ce mois de juin 2025 est le deuxième mois le plus chaud jamais enregistré à l'échelle de la région Occitanie depuis le début des relevés météorologiques. Avec une température moyenne de 22.0 °C pour une normale mensuelle de 18.3 °C, soit un écart à la normale de +3.7 °C, juin 2025 se place juste derrière le mois de juin 2003 et son écart à la normale de +4.1 °C.

Les conditions atmosphériques ont été globalement très anticycloniques sur la région, ces périodes de temps sec et chaud ayant été entrecoupées de vagues orageuses parfois très intenses. Ces orages ont entraîné de fortes disparités dans la répartition des pluies, ce qui se traduit par une région Occitanie globalement déficitaire mais très localement des zones fortement excédentaires en terme de pluviométrie.

Ces conditions généralement anticycloniques ont fait de ce mois de juin 2025 un mois particulièrement ensoleillé avec un excédent d'ensoleillement de 10 à 30 % sur la quasi-totalité du territoire.

Juillet 2025 : « Un mois de juillet modérément chaud et sec »

Le mois de Juillet 2025 a été marqué par une situation caniculaire en début d'échéance liée à une dorsale sur le pays puis le reste du mois a été plus frais en lien avec un régime océanique. La température moyenne à l'échelle de la région est au-dessus de la normale avec 15.2°C contre 14.6°C soit un écart de l'ordre de +0.6°C. Les températures minimales et les températures maximales moyennes sur le mois adoptent la même anomalie avec respectivement +0.7°C et +0.6°C.

Les précipitations sont contrastées sur ce mois de Juillet 2025 avec de faibles cumuls sur le Gers, le midi Toulousain, le Tarn-et-Garonne ainsi que localement en petite Camargue. A contrario, des cumuls de pluie plus importants sont relevés sur l'Est de la chaîne pyrénéenne ainsi que localement sur le Languedoc.

Pour finir, l'ensoleillement est conforme aux normales pour un mois de juillet, se situant généralement entre -10 et +10%.

Août 2025 : « De fortes températures et des averses orageuses »

Au début du mois, des hautes pressions se mettent en place et font grimper le mercure progressivement, donnant ainsi des températures élevées en milieu de mois, avec parfois des orages associés. A partir du 18 août, l'arrivée d'une goutte froide rafraîchit la région et la fin de mois est ponctuée par quelques épisodes orageux.

Après un mois de juillet proche des normales pour la région Occitanie (+0.6°C), la température moyenne du mois d'août est de 22.7°C, soit 2.0°C supérieur à la normale.

Les cumuls de précipitations sont supérieurs à la normale d'environ 30%, avec 78 mm de précipitations en moyenne agrégée sur l'Occitanie, ceci après 4 mois consécutifs de déficit pluviométrique. Les cumuls les plus importants sont enregistrés dans les plaines du Gard.

L'ensoleillement est proche de la normale, voire légèrement au-dessus jusque 10% supérieur.

Septembre 2025 : « Un mois de septembre modérément frais et sec »

La température moyenne à l'échelle de la région est en dessous de la normale avec 16.7° C contre 17°C soit un écart de l'ordre de -0.3°C. Cette anomalie négative provient essentiellement des températures maximales avec un déficit de 0.9°C par rapport aux normales. A contrario, les températures minimales sont plus chaudes que la normale de l'ordre de 0.2°C.

Les précipitations sont généralement déficitaires sur la région avec en moyenne -31% par rapport aux normales. Ce déficit est particulièrement marqué sur les départements méditerranéens alors que l'on retrouve localement quelques excédents dans les Pyrénées Catalanes, le piémont pyrénéen mais aussi dans le Quercy.

Pour finir, la durée d'ensoleillement est déficitaire par rapport aux normales sur la région de l'ordre de 20%. Ce déficit est plus marqué à l'Ouest de la région et les valeurs se rapprochent de la normale en se décalant vers le Languedoc.

Octobre 2025 : « Un mois contrasté mais encore peu pluvieux et doux »

Le mois commence avec des conditions anticycloniques. Dans la nuit du 4 au 5, on note juste quelques averses sur la partie Midi-Pyrénées. Ensuite sous l'influence d'un anticyclone peu mobile situé sur les îles britanniques, le temps sur la région est calme et sec.

Néanmoins, les 13 et 14, des averses se déroulent sur les Pyrénées et la plaine du Roussillon.

Le 19, le temps change radicalement avec une dépression qui descend du nord en apportant pluie et vent. Le flux devient alors zonal d'ouest et les perturbations très pluvieuses se succèdent avec notamment le passage de la tempête "Benjamin" sur la région le 23. Il faut attendre le 30 pour retrouver un temps sec.

Novembre 2025 : « Un mois de novembre doux mais contrasté »

La température moyenne à l'échelle de la région est au-dessus de la normale avec 8,9°C contre 8,3°C soit un écart de l'ordre de +0,6°C. Cette anomalie positive est visible sur les températures maximales avec un excédent de +0,6°C ainsi que sur les températures minimales avec un excédent de +0,7°C. Le mois de novembre débute dans la douceur avant de basculer vers la fraîcheur en fin de mois.

Les précipitations sont généralement proches des normales sur la région avec en moyenne -7% par rapport aux normales. Le déficit est particulièrement marqué sur le Languedoc et le Roussillon alors que l'on retrouve des excédents dans un large midi-toulousain.

Pour finir, la durée d'ensoleillement est excédentaire par rapport aux normales sur la région de l'ordre de +10 à +20%. Localement l'ensoleillement est déficitaire notamment sur le Lot avec -10 à -20%.

Décembre 2025 : « Un mois de décembre doux et pluvieux »

La température moyenne à l'échelle de la région est de 7,2°C soit une anomalie positive de +1,7°C par rapport à la normale mensuelle (calculée sur la période 1991-2020 et égale à 5,6°C). C'est le 7ème mois de décembre le plus chaud depuis 1947 juste après décembre 2018 (+1,9°C) et loin derrière décembre 2015 (+3,3°C).

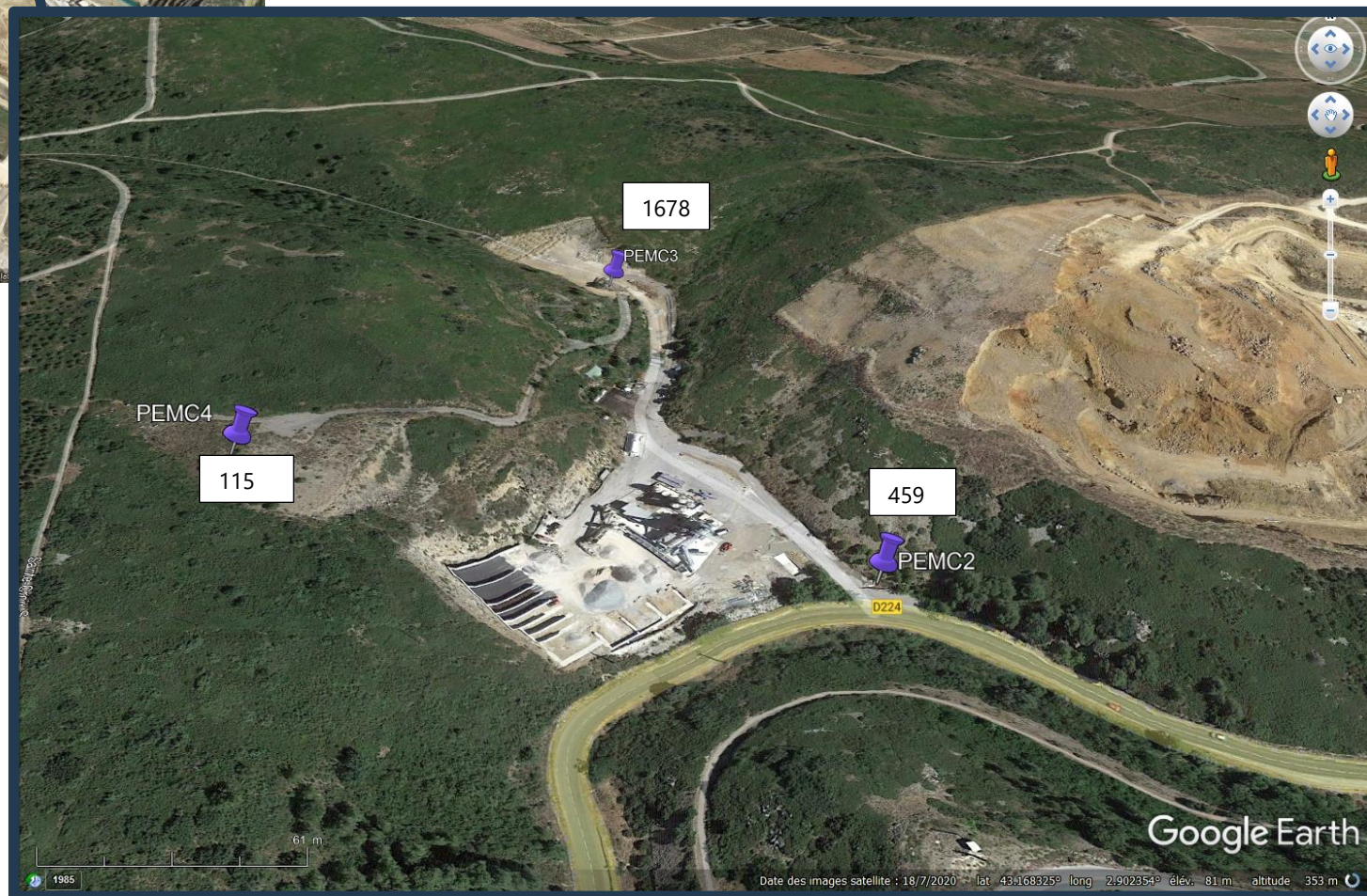
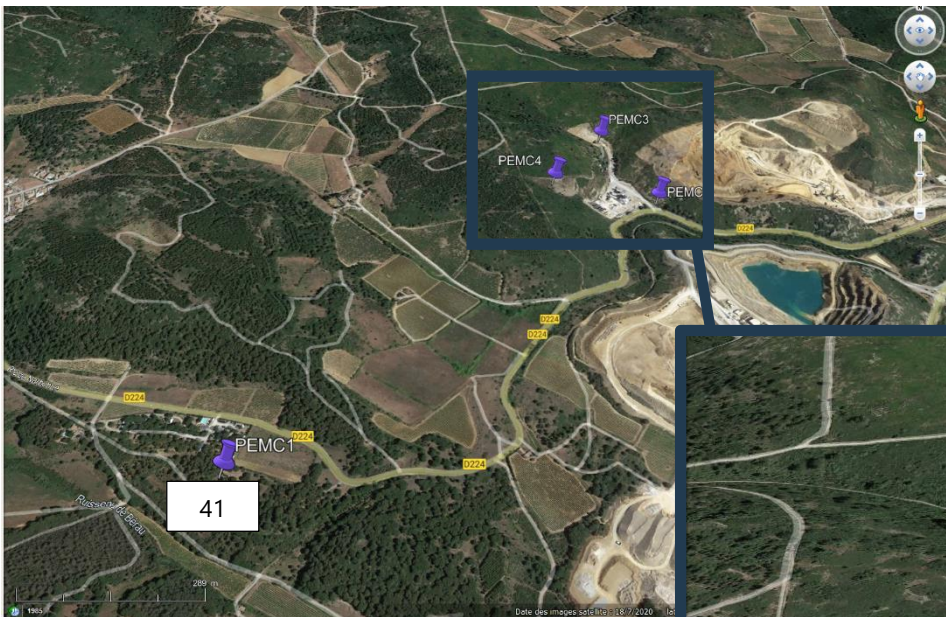
Coté précipitation, il y a une grande disparité avec des départements Méditerranéens largement plus arrosés que les départements plus océaniques.

En termes d'anomalie cela représente des écarts considérables avec autour de +200% d'excédent, des Pyrénées-Orientales à la Lozère alors que sur une large zone ouest, à l'ouest d'un axe s'étendant des Pyrénées-ariégeoises jusqu'au Lot, le déficit est autour de -30 à -50%, voire même -60 à -70% localement dans les Hautes-Pyrénées.


Pour finir, la durée d'ensoleillement est globalement déficitaire (le Gard arrive en tête avec -20% de déficit sur la partie sud) sauf pour les départements du centre-nord avec un excédent plus marqué pour l'ouest Tarn et le Tarn-et-Garonne qui avoisine +10%.

ANNEXE 3 : Retombées de poussières sèches - Résultats 2025

Site de Montredon des Corbières – COLAS



Légende

 Plaquettes

47 Empoussièrment annuel exprimé en $\text{mg}/\text{m}^2/\text{jour}$

Niveau de référence annuel

Moyenne annuelle $< 150 \text{ mg}/\text{m}^2/\text{jour}$
empoussièrment FAIBLE

Moyenne annuelle comprise entre 150 et $250 \text{ mg}/\text{m}^2/\text{jour}$
empoussièrment MOYEN

Moyenne annuelle $> 250 \text{ mg}/\text{m}^2/\text{jour}$
empoussièrment FORT

Réseau poussières sédimentables de Montredon Colas

Tableau de résultats de l'année 2025

Période	CP1	CP2	CP3	CP4	MAX	MIN	MOY	PLUIE
29/01 - 26/02	19	354	72	49	354	19	124	41
25/04 - 26/05	37	372	1760	119	1760	37	572	37
25/07 - 26/08	51	506	2298	184	2298	51	760	4
27/10 - 27/11	57	603	2583	109	2583	57	838	40
MAXIMUM	57	603	2583	184	2583		838	
MINIMUM	19	354	72	49		19	124	Total :
MOYENNE	41	459	1678	115			573	121 mm

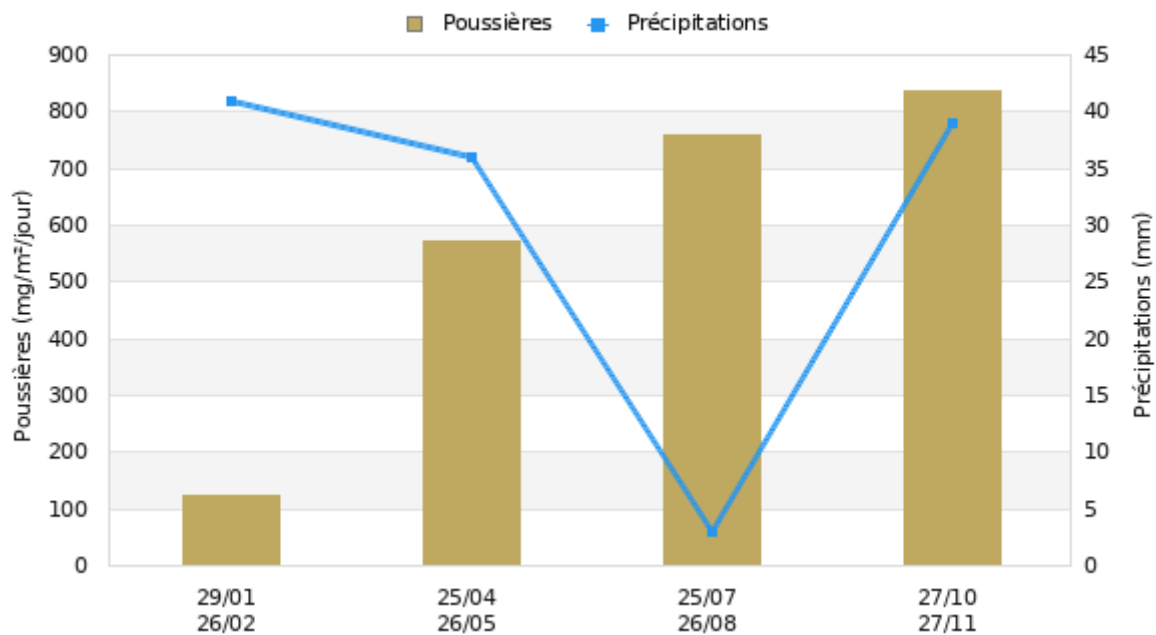
Résultats exprimés en $\text{mg}/\text{m}^2/\text{jour}$

* = Non pris en compte dans la moyenne AI = Accès impossible D = Disparu MI = Mesure invalidée RAT = Retrouvé à terre

Lorsque le résultat est $<10 \text{ mg}/\text{m}^2/\text{jour}$, la valeur retenue pour le calcul de la moyenne est $5 \text{ mg}/\text{m}^2/\text{jour}$

Pluie en mm d'eau mesurés sur la station Météo-France de NARBONNE (Météo-France)

Empoussièrément et précipitations : évolution mois par mois au cours de l'année 2025



Réseau poussières sédimentables de Montredon Colas

Tableau historique depuis 2021

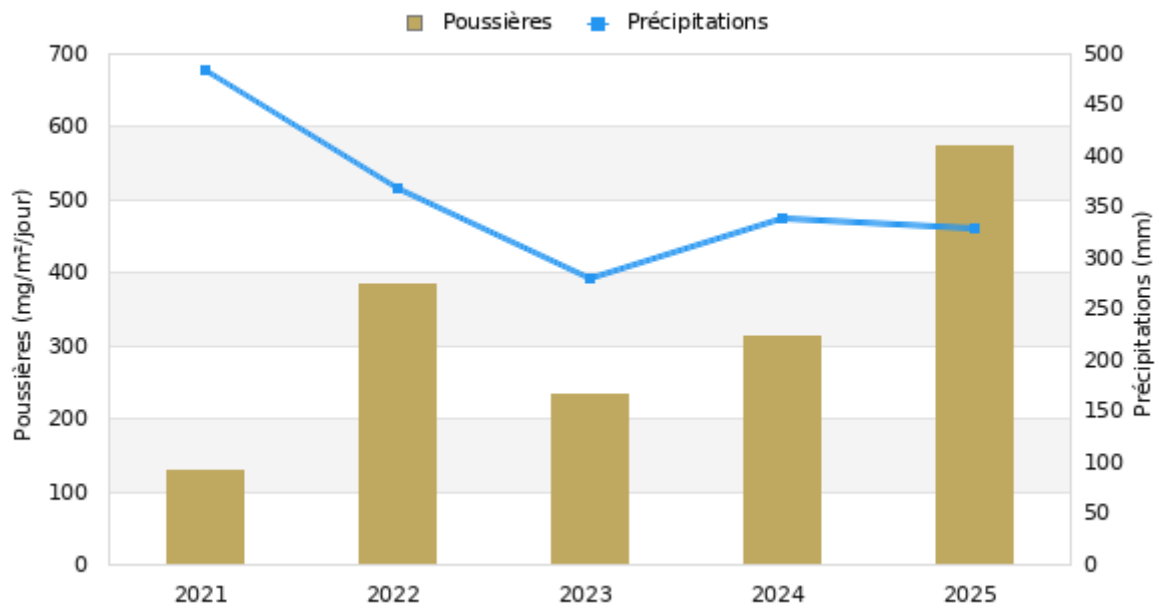
Année	CP1	CP2	CP3	CP4	MAX	MIN	MOY	PLUIE
2021	47	295	117	60	295	47	130	484
2022	59	962	416	100	962	59	384	368
2023	54	419	378	77	419	54	232	281
2024	47	664	479	61	664	47	313	340
2025	41	459	1678	115	1678	41	573	330
MAXIMUM	59	962	1678	115	1678		573	
MINIMUM	41	295	117	60		41	130	
MOYENNE	50	560	614	83			323	

Résultats exprimés en mg/m²/jour.

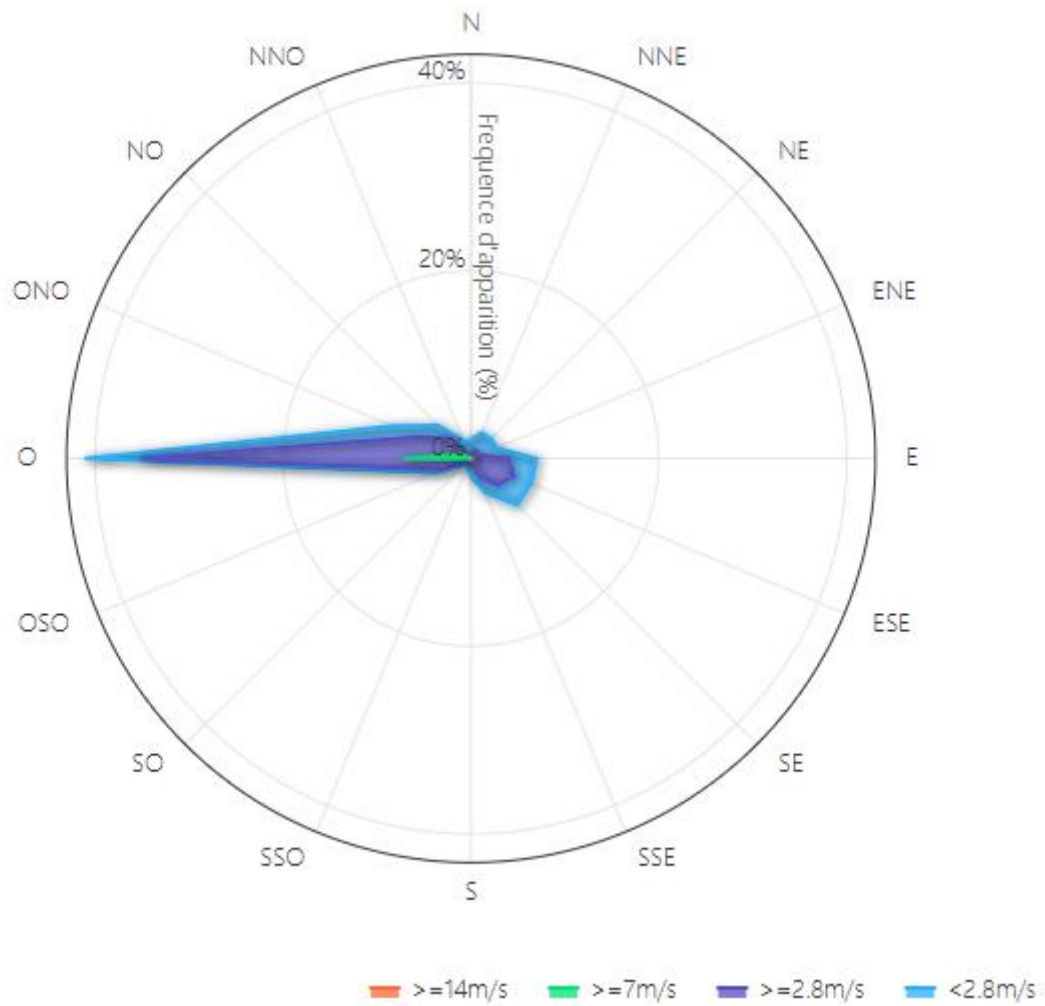
Les résultats d'études internes, non pris en compte dans la moyenne, sont affichés en italique.

Pluie en mm d'eau mesurée sur la station NARBONNE (Météo-France).

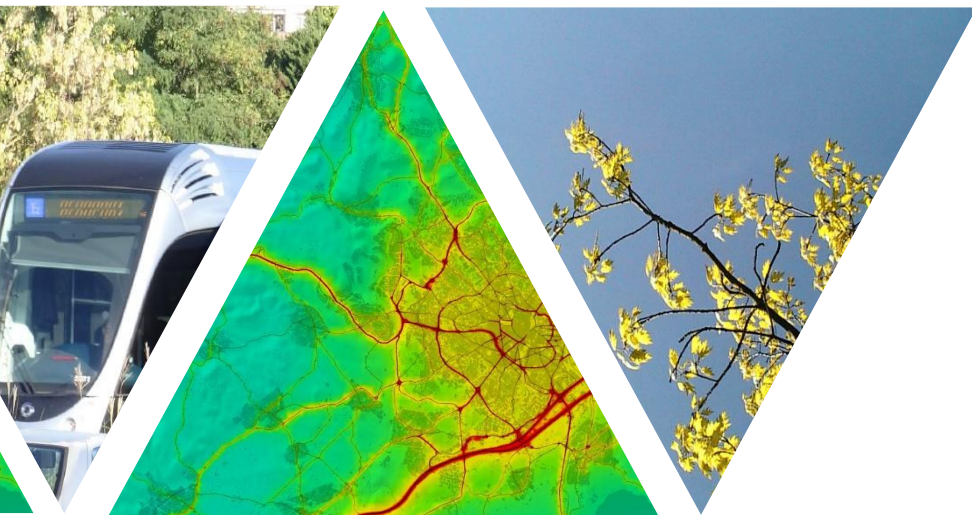
Empoussièrément et précipitations : évolution annuelle depuis 2021



ROSE DES VENTS 2025 A NARBONNE



Source : *Météo France*



L'information sur la qualité de l'air en Occitanie

www.atmo-occitanie.org



Agence de Montpellier
(Siège social)
10 rue Louis Lépine
Parc de la Méditerranée
34470 PEROLS

Agence de Toulouse
10bis chemin des Capelles
31300 TOULOUSE

Tel : 09.69.36.89.53
(Numéro CRISTAL – Appel non surtaxé)

Crédit photo : Atmo Occitanie