

# Suivi des retombées de poussières autour de la carrière de Caveirac

---

## Rapport annuel 2025

ETU-2026-97 - Edition Mars 2026



# CONDITIONS DE DIFFUSION

---

**Atmo Occitanie**, est une association de type loi 1901 agréée (décret 98-361 du 6 mai 1998) pour assurer la surveillance de la qualité de l'air sur le territoire de la région Occitanie. Atmo Occitanie est adhérent de la Fédération Atmo France.

Ses missions s'exercent dans le cadre de la loi sur l'air du 30 décembre 1996. La structure agit dans l'esprit de la charte de l'environnement de 2004 adossée à la constitution de l'État français et de l'article L.220-1 du Code de l'environnement. Elle gère un observatoire environnemental relatif à l'air et à la pollution atmosphérique au sens de l'article L.220-2 du Code de l'Environnement.

**Atmo Occitanie** met à disposition les informations issues de ses différentes études et garantit la transparence de l'information sur le résultat de ses travaux. A ce titre, les rapports d'études sont librement accessibles sur le site :

[www.atmo-occitanie.org](http://www.atmo-occitanie.org)

Les données contenues dans ce document restent la propriété intellectuelle d'Atmo Occitanie.

Toute utilisation partielle ou totale de données ou d'un document (extrait de texte, graphiques, tableaux, ...) doit obligatoirement faire référence à **Atmo Occitanie**.

Les données ne sont pas systématiquement rediffusées lors d'actualisations ultérieures à la date initiale de diffusion.

Par ailleurs, **Atmo Occitanie** n'est en aucune façon responsable des interprétations et travaux intellectuels, publications diverses résultant de ses travaux et pour lesquels aucun accord préalable n'aurait été donné.

En cas de remarques sur les informations ou leurs conditions d'utilisation, prenez contact avec **Atmo Occitanie** par mail :

[contact@atmo-occitanie.org](mailto:contact@atmo-occitanie.org)

# SOMMAIRE

<b>SYNTHESE .....</b>	<b>1</b>
<b>1. CONTEXTE ET OBJECTIFS .....</b>	<b>2</b>
1.1. CONTEXTE .....	2
1.2. OBJECTIFS.....	2
<b>2. DISPOSITIF ET METHODES UTILISEES .....</b>	<b>2</b>
2.1. HISTORIQUE .....	2
2.2. DISPOSITIF DE MESURES.....	3
2.2.1. Description des jauges.....	3
2.2.2. Fréquence des mesures.....	3
2.2.3. Valeur réglementaire .....	3
2.2.4. Niveau de référence.....	3
2.2.5. Implantation des jauges .....	4
<b>3. CONDITIONS GENERALES SUR LA ZONE ETUDIEE .....</b>	<b>8</b>
3.1. EVOLUTION DU SITE EN 2025 (SOURCE : STE HEIDELBERG MATERIALS FRANCE GRANULATS).....	8
3.2. CONDITIONS METEOROLOGIQUES EN 2025.....	8
<b>4. RESULTATS OBTENUS.....</b>	<b>9</b>
4.1. TABLEAU DE RESULTATS 2025 .....	9
4.2. INFORMATION SUR LE RESEAU DE MESURES .....	9
4.3. MOYENNE GENERALE .....	9
4.4. DETAILS PAR JAUGE .....	10
4.4.1. Jauge de type a (référence).....	10
4.4.2. Jauges de type c (limite d'exploitation) .....	10
4.4.3. Jauge de type b (proximité des premières habitations) .....	11
4.4.4. Jauge complémentaire .....	12
<b>5. CONCLUSIONS ET PERSPECTIVES.....</b>	<b>12</b>
<b>TABLE DES ANNEXES .....</b>	<b>12</b>

# SYNTHESE

En partenariat avec HEIDELBERG MATERIALS FRANCE GRANULATS, Atmo Occitanie réalise le suivi des retombées de poussières autour de la carrière de Caveirac dans le Gard. Concrètement, 4 campagnes de mesures d'un mois ont été réalisées en 2025.

- ➔ Les niveaux d'empoussièrement en limite de carrière ont nettement diminué par rapport aux années précédentes en lien avec la baisse d'activité de la carrière.
- ➔ L'activité de la carrière peut avoir une faible influence sur l'empoussièrement de son environnement immédiat sous le Mistral. Cette influence est moins marquée que les années précédentes.
- ➔ Contrairement aux années précédentes, l'activité de la carrière ne semble pas avoir d'influence sur les premières habitations sous les vents dominants.
- ➔ Au niveau des 1<sup>ères</sup> habitations, les niveaux d'empoussièrement restent nettement inférieurs à la valeur limite réglementaire.

## SITUATION PAR RAPPORT À LA VALEUR DE REFERENCE

Valeur de référence	Dépassement	Commentaires
500 mg/m <sup>2</sup> /jour en moyenne annuelle glissante sur les jauges de type b (arrêté du 22/09/1994 modifié)	<b>NON</b>	Aucun site de prélèvement n'a dépassé cette valeur de référence.

## RETOMBÉES TOTALES : SITUATION POUR L'ANNEE 2025

Numéro	Type de jauge	Retombées totales en mg/m <sup>2</sup> /jour		Comparaison entre 2024 et 2025	
		Moyenne annuelle 2025 (Moyenne des 4 campagnes de mesures)	Moyenne annuelle 2024 (Moyenne des 4 campagnes de mesures)	Evolution	Pourcentage par rapport à 2024
CAV 8	a	151	107	▲	+ 41%
CAV 2	c	114	142	▼	- 20%
CAV 3	c	161	429	▼	- 63%
CAV 4	c	168	245	▼	- 32%
CAV 7	-	85	128	▼	- 34%
CAV 1	b	146	143	=	+ 2%
CAV 5	b	122	128	=	- 5%
CAV 6	b	166	127	▲	+ 30%
<b>Moyenne globale du réseau</b>		<b>139</b>	<b>181</b>	<b>▼</b>	<b>- 23%</b>

# 1. CONTEXTE ET OBJECTIFS

---

## 1.1. Contexte

La société HEIDELBERG MATERIALS FRANCE GRANULATS a confié à Atmo Occitanie la surveillance des retombées de poussières sédimentables<sup>1</sup> dans l'environnement de la carrière de Caveirac, située dans la zone du Plan de Protection de l'Atmosphère (PPA) de Nîmes. Une convention signée entre HEIDELBERG MATERIALS FRANCE GRANULATS et Atmo Occitanie précise le programme de mesures mis en place.

Cette action s'inscrit dans le cadre de l'axe 3 du projet associatif d'Atmo Occitanie : « Évaluer et suivre l'impact des activités humaines et de l'aménagement du territoire sur la qualité de l'air ».

Elle répond à l'objectif 3-1 « Accompagner les partenaires industriels pour l'évaluation de la contribution de leur activité aux émissions et à la qualité de l'air dans leur environnement ».

## 1.2. Objectifs

Les objectifs du programme de mesures mis en œuvre sont :

- d'évaluer les niveaux de retombées de poussières sur la zone étudiée,
- déterminer l'impact des activités d'exploitation de la carrière sur les niveaux de retombées de poussières dans son environnement,
- le cas échéant, vérifier que les niveaux de retombées de poussières à proximité des 1<sup>ères</sup> habitations sous les vents dominants de l'exploitation soient conformes au seuil réglementaire (voir 2.2.3).

Ce protocole concerne exclusivement les **poussières sédimentables**.

# 2. DISPOSITIF ET METHODES UTILISEES

---

## 2.1. Historique

Entre 2015 et 2017, le suivi des retombées de poussières autour de la carrière était effectué par des plaquettes de dépôts selon la norme AFNOR NFX 43-007.

En 2018, en application de l'arrêté ministériel du 22 septembre 1994 modifié, le dispositif de surveillance des retombées de poussières a évolué vers des mesures par jauges selon la norme AFNOR NF X 43-014.

---

<sup>1</sup> On appelle **poussières sédimentables** (PSED), les poussières, d'origine naturelle (volcans...) ou anthropique (carrières, cimenteries...), émises dans l'atmosphère essentiellement par des actions mécaniques et qui tombent sous l'effet de leur poids.

## 2.2. Dispositif de mesures

### 2.2.1. Description des jauges

« Le collecteur de précipitations » de type jauge est un dispositif destiné à recueillir les retombées atmosphériques.

Les « retombées » représentent la masse de matières naturellement déposées par unité de surface dans un temps déterminé (norme NF X43.001).

Le collecteur de précipitations est un récipient d'une capacité suffisante (10 litres) pour recueillir les précipitations de la période considérée et est muni d'un entonnoir de diamètre connu (25 cm de diamètre) dont la surface résultante permet la collecte des retombées de poussières de toutes natures (minérales et organiques). Le dispositif est placé à une hauteur de 1,5 mètre. La durée d'exposition du collecteur est d'environ 1 mois. Le récipient est ensuite envoyé en laboratoire pour analyse.

Les retombées sont exprimées en  $\text{mg}/\text{m}^2/\text{jour}$ .



☞ Pour plus de détails sur la méthode de mesures, se reporter à l'annexe 5.

### 2.2.2. Fréquence des mesures

Dans un courrier daté du 12 novembre 2019, la DREAL Occitanie a apporté des précisions sur le déroulement des mesures :

- les campagnes de mesures ont une durée de 30 +/- 2 jours,
- l'intervalle entre 2 campagnes de mesures doit être de 60 +/- 2 jours

Afin d'assurer une représentativité saisonnière des mesures, à l'issue des 4 premières campagnes, il est admis un décalage d'un mois pour les 4 campagnes suivantes.

☞ Le calendrier 2025 des mesures est présenté en annexe 1.

### 2.2.3. Valeur réglementaire

L'arrêté ministériel du 22 septembre 1994 modifié définit une valeur de **500  $\text{mg}/\text{m}^2/\text{jour}$  en moyenne annuelle glissante** à ne pas dépasser pour les jauges installées à proximité des habitations situées à moins de 1500 mètres de la carrière sous les vents dominants (jauge de type b, voir § 2.2.5).

En revanche, cet arrêté ne prévoit pas de valeur limite pour les jauges situées en limite d'exploitation.

### 2.2.4. Niveau de référence

Empoussièremment annuel (retombées totales)	
Moyenne annuelle	Qualificatif
< 250 $\text{mg}/\text{m}^2/\text{jour}$	Empoussièremment faible
250 à 500 $\text{mg}/\text{m}^2/\text{jour}$	Empoussièremment moyen
> 500 $\text{mg}/\text{m}^2/\text{jour}$	Empoussièremment fort

Atmo Occitanie, s'appuyant sur son expérience, a établi des ordres de grandeur qualifiant les niveaux de retombées atmosphériques

## 2.2.5. Implantation des jauges

### 2.2.5.1. Contexte réglementaire

En application de l'article 19.5 l'arrêté du 22 septembre 1994 modifié, les exploitants de carrières, à l'exception de celles exploitées en eau, dont la production annuelle est supérieure à 150 000 tonnes/an sont soumis à la mise en place d'un plan de surveillance des émissions de poussières.

Ce plan de surveillance comprend, entre autre, le choix de la localisation des stations de mesures en fonction des vents dominants et de la présence d'habitations à moins de 1500 mètres de l'exploitation avec :

- au moins une station de mesure témoin correspondant à un ou plusieurs lieux non impactés par l'exploitation de la carrière (type a),
- le cas échéant, une ou plusieurs stations de mesures implantées à proximité immédiate des premiers bâtiments accueillants des personnes sensibles (centre de soins, crèche, école) ou des premières habitations situées à moins de 1500 m des limites de propriété de l'exploitation, sous les vents dominant (type b),
- une ou plusieurs stations de mesures implantées en limite de site, sous les vents dominants (type c).

### 2.2.5.2. Application pour la carrière de Caveirac

	Type de site	Explications	Sites
Arrêté ministériel du 22 septembre 1994 modifié	a	une station de mesures témoin correspondant à un ou plusieurs lieux non impactés par l'exploitation de la carrière.	<b>CAV 8</b> , à environ 900 mètres au Nord du site d'exploitation.
	b	le cas échéant, une ou plusieurs stations de mesure implantées à proximité immédiate des premiers bâtiments accueillant des personnes sensibles (centre de soins, crèche, école) ou <b>des premières habitations</b> situées à moins de 1 500 mètres des limites de propriétés de l'exploitation, sous les vents dominants.	<u>Sous le Mistral</u> <b>CAV 6</b> , à environ 300 mètres au Sud-Ouest de l'exploitation. <b>CAV 5</b> , à environ 600 mètres au Sud de l'exploitation. <b>CAV 1</b> , à environ 200 mètres à l'Ouest de l'exploitation.
	c	une ou plusieurs stations de mesure implantées en limite de site, sous les vents dominants.	<u>Sous le Mistral</u> <b>CAV 3</b> , en limite Sud-Ouest de l'exploitation. <b>CAV 4</b> , en limite Sud-Est de l'exploitation. <u>Sous le vent du Sud :</u> <b>CAV 2</b> , à la limite Nord de l'exploitation.
Jauge supplémentaire		Permet une évaluation complémentaire de l'empoussièrement sur la zone	<b>CAV 7</b> , à environ 600 mètres à l'Est de l'exploitation.



Carte du dispositif de surveillance de l'empoussièrement autour de la carrière de Caveirac

### Sites de prélèvements



**CAV1**



**CAV2**



**CAV3**



**CAV4**



**CAV5**



**CAV6**



**CAV7**



**CAV8**

## 3. CONDITIONS GENERALES SUR LA ZONE ETUDIEE

### 3.1. Evolution du site en 2025 (source : STE HEIDELBERG MATERIALS FRANCE GRANULATS)

En 2025, l'activité d'extraction a nettement diminué (-63 %).

L'activité du site a été arrêtée en été du 04/08 au 24/08 puis en hiver du 20/12/25 au 04/01/26.

En 2025, l'exploitant a signalé une panne de la pompe permettant l'arrosage des pistes de mi-juillet à novembre.

### 3.2. Conditions météorologiques en 2025

La carrière de Caveirac est située en zone couverte par le Plan de Protection de l'Atmosphère (PPA) de Nîmes.

Conformément à l'arrêté du 22 septembre 1994 modifié, les paramètres météorologiques (direction et vitesse du vent, température et pluviométrie) nécessaires à l'interprétation des mesures de retombées de poussières doivent être enregistrées par une station de mesures sur le site de l'exploitation avec une résolution horaire au minimum.

L'exploitant a installé une station météorologique sur le site de Caveirac. Toutefois, les données ne sont pas disponibles pour la 4<sup>e</sup> périodes de mesures.

Par conséquent, pour ces périodes, les données météorologiques utilisées pour interpréter les mesures de retombées de poussières proviennent de la station Météo-France la plus proche (**Nîmes-Courbessac**).

En revanche, pour les autres campagnes de mesures de l'année 2025, les données météorologiques prises en compte sont issues de la station implantée dans la carrière et sont fournies à Atmo Occitanie par l'exploitant.

#### ● Précipitations :

En 2025, la somme des précipitations pendant les périodes de mesures s'élève à 145 mm, inférieure à celle de 2024 (172 mm).

La répartition des précipitations varie peu entre les périodes d'exposition : elle oscille entre 20 mm et 44 mm.

Sur les 121 jours de mesures, il y a eu 25 jours de précipitations (cumul journalier supérieur à 0,1 mm).

#### ● Vents

Les vents dominants sur le site (*annexe 4*) sont les suivants :

- le Mistral, de secteur Est/Nord-Est ;
- le Marin, de secteur Sud-Ouest.

Sur les 121 jours d'exposition, il y a eu :

- 53 jours avec au moins une heure de vent > 2.8 m/s
- 11 jours avec au moins une heure de vent > 7 m/s
- 0 jour avec au moins une heure de vent > 14 m/s

La vitesse moyenne des vents sur l'ensemble des périodes d'exposition est de 1,4 m/s.

#### ● Températures

En 2025, la moyenne des températures pendant les périodes de mesures (15 °C) équivalente à celle de 2024 (15°C).

## 4. RESULTATS OBTENUS

### 4.1. Tableau de résultats 2025

Période de l'année 2025	Identifiant jauge et quantité en mg/m <sup>2</sup> /jour							
	CAV8 (type a)	CAV2 (type c)	CAV3 (type c)	CAV4 (type c)	CAV7	CAV1 (type b)	CAV5 (type b)	CAV6 (type b)
28/01 au 25/02	134	64	73	15	57	253	73	MI
24/04 au 23/05	294	179	202	285	127	105	179	195
24/07 au 25/08	57	67	AI	AI	38	51	96	53
23/10 au 24/11	117	145	207	203	118	174	139	249
<b>Moyenne</b>	<b>151</b>	<b>114</b>	<b>161</b>	<b>168</b>	<b>85</b>	<b>146</b>	<b>122</b>	<b>166</b>
<b>Maximum</b>	<b>294</b>	<b>179</b>	<b>207</b>	<b>285</b>	<b>127</b>	<b>253</b>	<b>179</b>	<b>249</b>
<b>Minimum</b>	<b>57</b>	<b>64</b>	<b>73</b>	<b>15</b>	<b>38</b>	<b>51</b>	<b>73</b>	<b>53</b>

AI= Accès impossible, MI=Mesure invalidé

### 4.2. Information sur le réseau de mesures

Les poses et déposes des jauges sont effectuées par Atmo Occitanie.

L'analyse des jauges est réalisée par un laboratoire accrédité COFRAC sélectionné par Atmo Occitanie.

Aucune modification du réseau n'a été effectuée au cours de l'année.

Il n'y a pas de résultats disponibles pour :

- la jauge CAV6 lors de la 1<sup>re</sup> campagne de mesure car l'échantillon a été cassé durant le transport.
- les jauges CAV3 et CAV4, situées à l'intérieur de la carrière, en raison de l'impossibilité de les ramasser lors de la 3<sup>e</sup> campagne de mesures (la carrière était fermée pour congés estivaux),

### 4.3. Moyenne générale

**La moyenne générale du réseau s'établit pour l'année 2025 à 139 mg/m<sup>2</sup>/jour, inférieure à celle de 2024 (181 mg/m<sup>2</sup>/jour), probablement en lien avec la baisse de l'activité du site.**

L'empoussièrement moyen le plus élevé a été enregistré durant la 2<sup>e</sup> période de mesures avec 196 mg/m<sup>2</sup>/jour.

Inversement, l'empoussièrement moyen le plus faible a été enregistré lors de la 3<sup>e</sup> période de mesures (60 mg/m<sup>2</sup>/jour), qui coïncide en grande partie avec l'arrêt estival de l'activité du site.

## 4.4. Détails par jauge

### 4.4.1. Jauge de type a (référence)

**La jauge CAV 8** est située à environ 900 mètres au Nord du site de l'exploitation.

En 2025, elle affiche une moyenne faible de 151 mg/m<sup>2</sup>/jour, néanmoins supérieure à celle de 2024 (107 mg/m<sup>2</sup>/jour).

La moyenne 2025 est la plus élevée depuis le début des mesures.

L'empoussièrement varie significativement pendant l'année : il y a ainsi un ratio supérieur à 5 entre la valeur minimale (57 mg/m<sup>2</sup>/jour) lors de la 3<sup>e</sup> campagne de mesures et la valeur maximale (294 mg/m<sup>2</sup>/jour) lors de la 2<sup>nd</sup>e campagne de mesures. L'empoussièrement plus élevé observé lors de la 2<sup>nd</sup>e campagne de mesure a probablement pour origine les retombées organiques comme les pollens qui sont plus importantes à cette période de l'année.

### 4.4.2. Jauges de type c (limite d'exploitation)

**La jauge CAV 2** est située à la limite Nord de la carrière, hors des vents dominants.

En 2025, elle enregistre de faibles retombées totales (114 mg/m<sup>2</sup>/jour), inférieures à celles de 2024 (142 mg/m<sup>2</sup>/jour) et à la référence du réseau.

L'activité de la carrière ne semble pas avoir d'influence significative sur cette jauge.

**La jauge CAV 3** est située en limite Sud-Ouest de l'exploitation, sous le vent dominant des tas de stockage.

Elle enregistre des retombées totales modérées (161 mg/m<sup>2</sup>/jour<sup>(2)</sup>) nettement inférieures à celles de 2024 (429 mg/m<sup>2</sup>/jour, retombées modérées) et équivalentes à la référence du réseau.

La moyenne annuelle 2025 est la plus faible depuis le début des mesures en 2018.

Dans le détail, si l'empoussièrement constaté lors des 1<sup>er</sup> et 2<sup>nd</sup> périodes est inférieure à la référence, il apparaît légèrement supérieur lors de la 4<sup>e</sup> campagne de mesures.

Cette jauge peut subir une faible influence de l'activité de la carrière. Cette influence est nettement moins marquée que les années précédentes.

**La jauge CAV 4** est située à la limite Sud-Est de l'exploitation.

Elle enregistre de faibles retombées totales (168 mg/m<sup>2</sup>/jour<sup>(2)</sup>), inférieures à celles de 2024 (245 mg/m<sup>2</sup>/jour) et à peine supérieures à la référence.

La moyenne annuelle 2025 est la plus faible depuis le début des mesures en 2018.

Sur cette jauge, la valeur constatée lors de la 1<sup>ère</sup> campagne de mesures (15 mg/m<sup>2</sup>/jour) est très faible et contraste nettement avec celles mesurées le reste de l'année (203 à 285 mg/m<sup>2</sup>/jour).

---

<sup>2</sup> déterminés à partir de 3 campagnes de mesures car il n'y a pas de résultat pour la 3<sup>e</sup> campagne (jauge inaccessible).

Seul l'empoussièrément relevé lors de la dernière campagne de mesures est supérieur à la référence.

L'activité de la carrière peut avoir une faible influence sur cette jauge. Cette influence est nettement moins marquée que les années précédentes.

Sur les jauges de type c (CAV2, CAV3, CAV4) situées en limite d'exploitation, la nette diminution des niveaux d'empoussièrément constatée en 2025 par rapport aux années précédents montre que l'influence de l'activité de la carrière sur l'empoussièrément de son environnement immédiat est plus faible, probablement en lien avec la nette baisse de l'activité

### 4.4.3. Jauge de type b (proximité des premières habitations)

En 2025, sur les jauges de type b, aucune moyenne annuelle glissante ne dépasse la valeur réglementaire de 500 mg/m<sup>2</sup>/jour prévue par l'arrêté ministériel du 22/09/1994 modifié (voir annexe 3) .

**La jauge CAV 1** est située sous les vents dominants, à environ 200 mètres à l'Ouest de l'exploitation.

Elle présente de faibles retombées totales (146 mg/m<sup>2</sup>/jour) équivalentes à celles de 2024 (143 mg/m<sup>2</sup>/jour) et à la référence du réseau.

En 2025, les moyennes annuelles glissantes sont faibles et nettement inférieures à la valeur réglementaire.

A noter que l'empoussièrément relevé lors de la 1<sup>ère</sup> période (253 mg/m<sup>2</sup>/jour) est nettement supérieur à celui constaté sur la jauge CAV 3 (73 mg/m<sup>2</sup>/jour) située en limite de carrière. Cela montre que la jauge CAV1 peut être ponctuellement influencée par des sources de poussières autres que la carrière.

**La jauge CAV 5** est située à environ 600 mètres au Sud de l'exploitation.

Elle enregistre de faibles retombées totales (122 mg/m<sup>2</sup>/jour), équivalentes à celles de 2024 (128 mg/m<sup>2</sup>/jour) et inférieures à la référence du réseau.

La moyenne annuelle 2025 est la plus faible depuis le début des mesures en 2018.

Les moyennes annuelles glissantes sont faibles et nettement inférieures à la valeur réglementaire.

Contrairement aux années précédentes, l'activité de la carrière ne semble pas avoir d'influence sur cette jauge.

**La jauge CAV 6** est située à environ 300 mètres au Sud- Ouest de l'exploitation.

Elle présente de faibles retombées totales (166 mg/m<sup>2</sup>/jour), en augmentation par rapport à celles de 2024 (127 mg/m<sup>2</sup>/jour), mais néanmoins à peine supérieures à la référence du réseau.

En 2025, les moyennes annuelles glissantes sont faibles et nettement inférieures à la valeur réglementaire.

A noter que l'empoussièrément relevé lors de la 4<sup>ème</sup> période (249 mg/m<sup>2</sup>/jour) apparaît supérieur à celui constaté sur la jauge CAV 3 (207 mg/m<sup>2</sup>/jour) située en limite de carrière. Cela montre que la jauge CAV6, comme la jauge CAV1 (voir plus haut), semble ponctuellement influencée par des sources de poussières autres que la carrière.

#### 4.4.4. Jauge complémentaire

La jauge CAV 7 est située à environ 600 mètres à l'Est de l'exploitation, hors des vents dominants.

Elle présente de faibles retombées totales (85 mg/m<sup>2</sup>/jour) inférieures à celles de 2024 (128 mg/m<sup>2</sup>/jour) et à la référence du réseau.

Cette jauge, située hors des vents dominant de la carrière, affiche les niveaux d'empoussièrement les plus faibles. Contrairement à 2024, cette jauge ne semble pas influencée par une ou plusieurs sources de poussières proches.

## 5. CONCLUSIONS ET PERSPECTIVES

---

Les résultats de l'année 2025 montrent que :

- les niveaux d'empoussièrement en limite de carrière ont nettement diminué par rapport aux années précédentes en lien avec la baisse d'activité,
- l'activité de la carrière peut avoir une faible influence sur l'empoussièrement de son environnement immédiat sous le Mistral. Cette influence est moins marquée que les années précédentes,
- contrairement aux années précédentes, l'activité de la carrière ne semble pas avoir d'influence sur les premières habitations situées à environ 200/300 mètres sous les vents dominants,
- les niveaux d'empoussièrement au niveau des 1<sup>ères</sup> habitations restent nettement inférieurs à la valeur limite réglementaire.

Les mesures de retombées de poussières se poursuivent en 2026 autour de la carrière.

## TABLE DES ANNEXES

---

ANNEXE 1 : Calendrier des mesures 2025

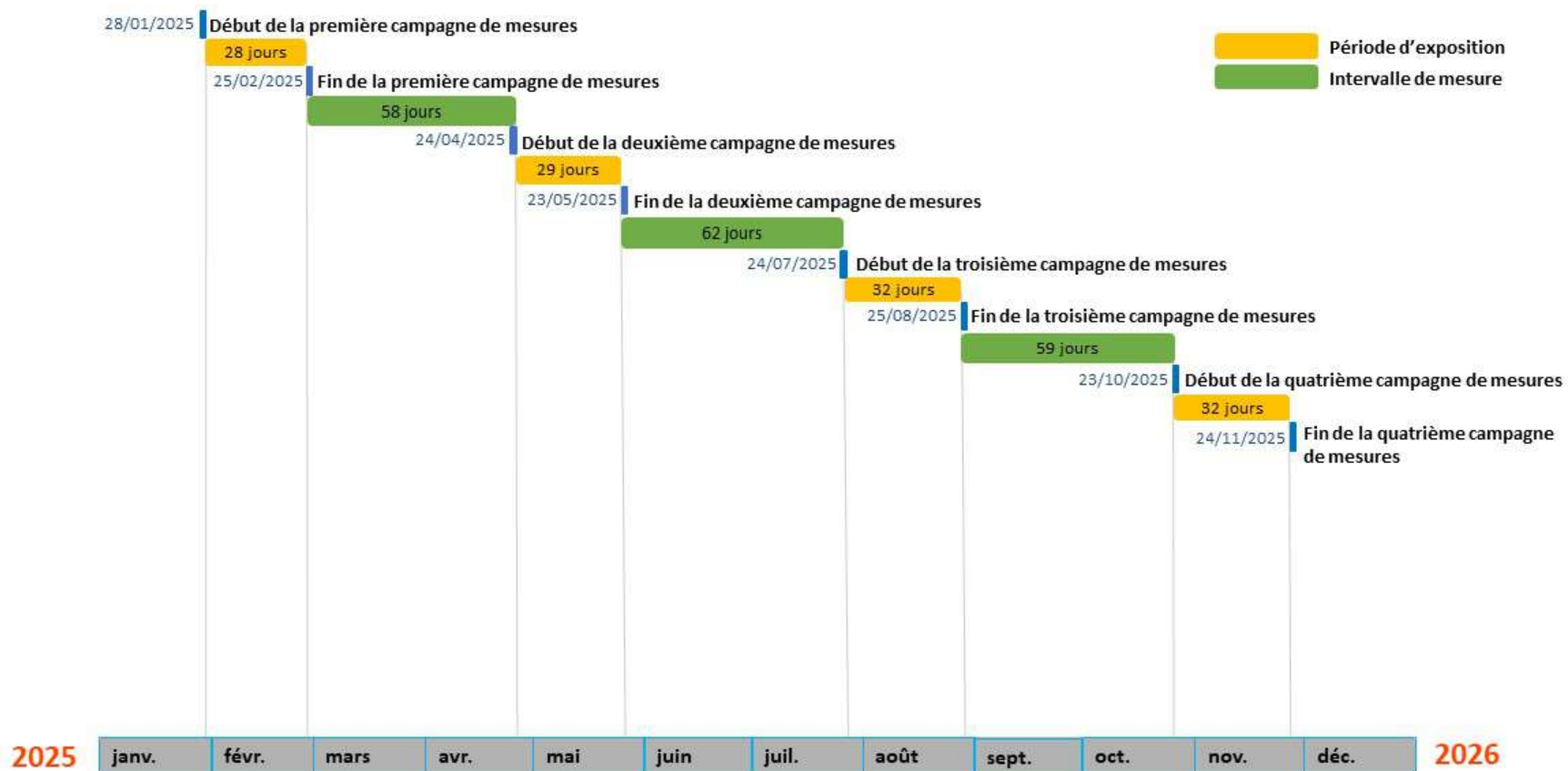
ANNEXE 2 : Mesures des retombées poussières : détails des résultats 2025

ANNEXE 3 : Mesures des retombées poussières : historique

ANNEXE 4 : Conditions météorologiques

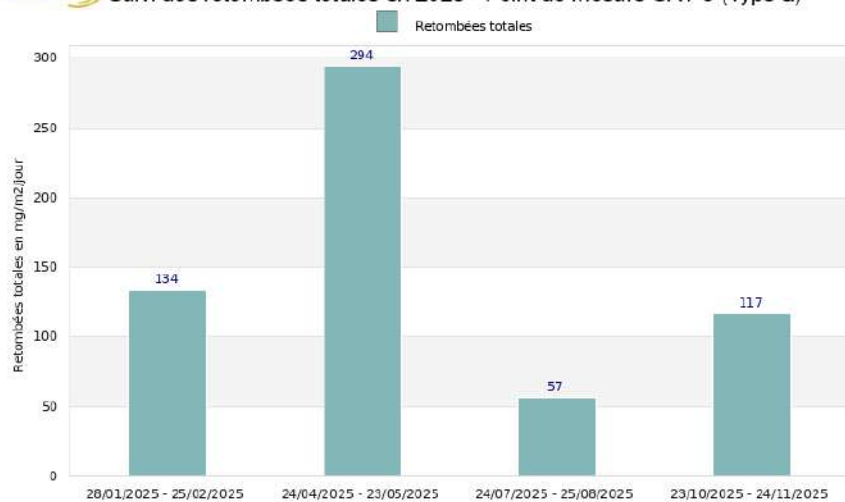
ANNEXE 5 : Méthode de détermination des retombées atmosphériques totales

# ANNEXE 1 : Calendrier des mesures 2025

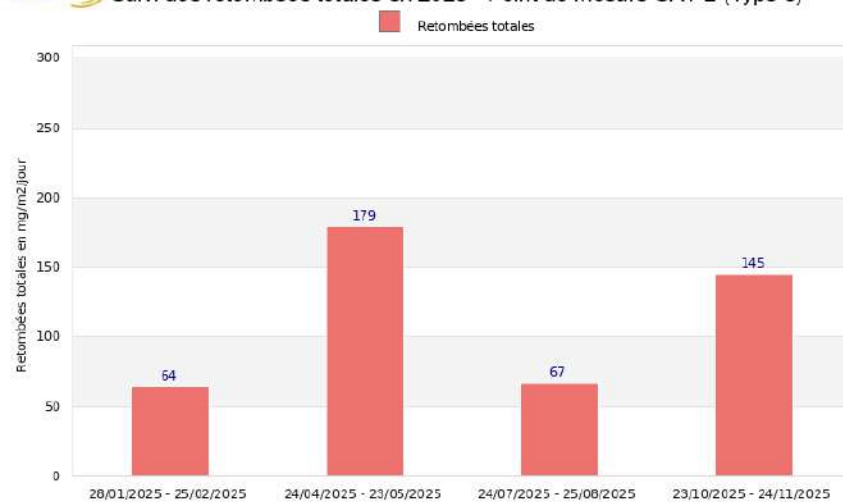


## ANNEXE 2 : Mesures des retombées poussières, détails des résultats 2025

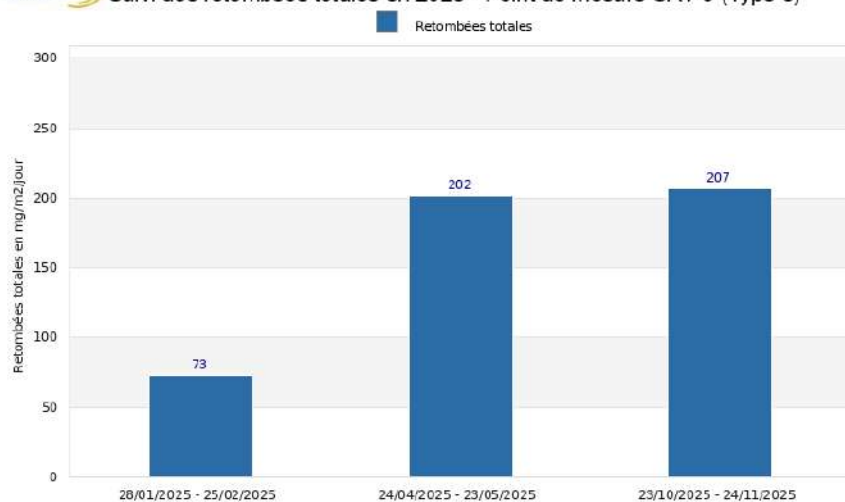
Site de Caveirac - Société HEIDELBERG MATERIALS FRANCE GRANULATS  
Suivi des retombées totales en 2025 - Point de mesure CAV 8 (Type a)



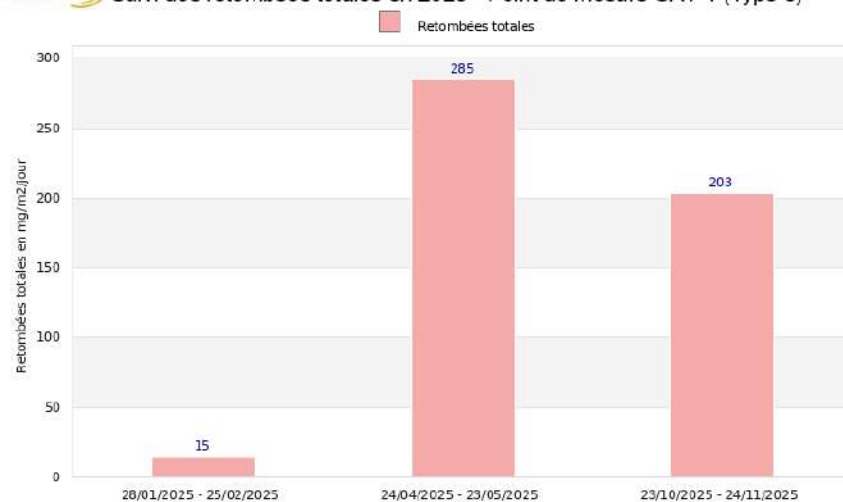
Site de Caveirac - Société HEIDELBERG MATERIALS FRANCE GRANULATS  
Suivi des retombées totales en 2025 - Point de mesure CAV 2 (Type c)



Site de Caveirac - Société HEIDELBERG MATERIALS FRANCE GRANULATS  
Suivi des retombées totales en 2025 - Point de mesure CAV 3 (Type c)

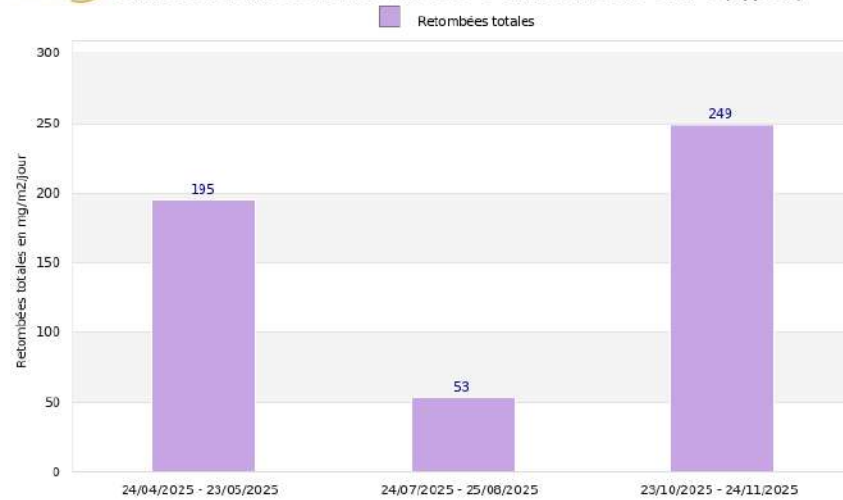
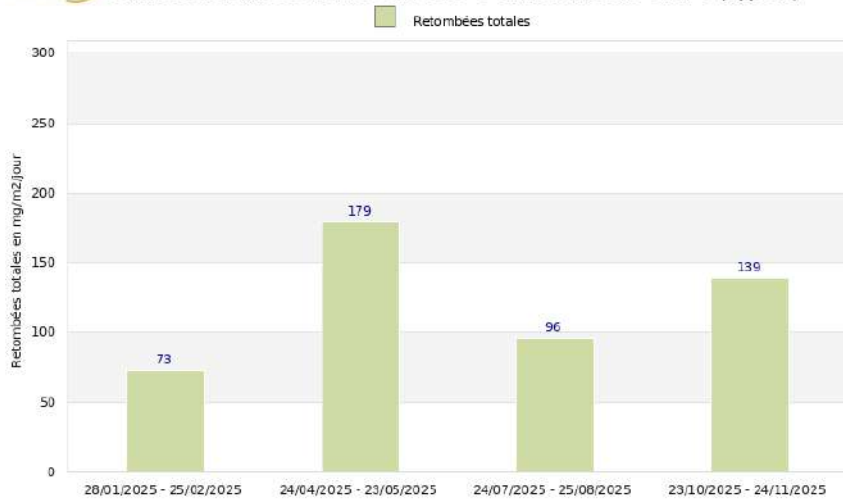
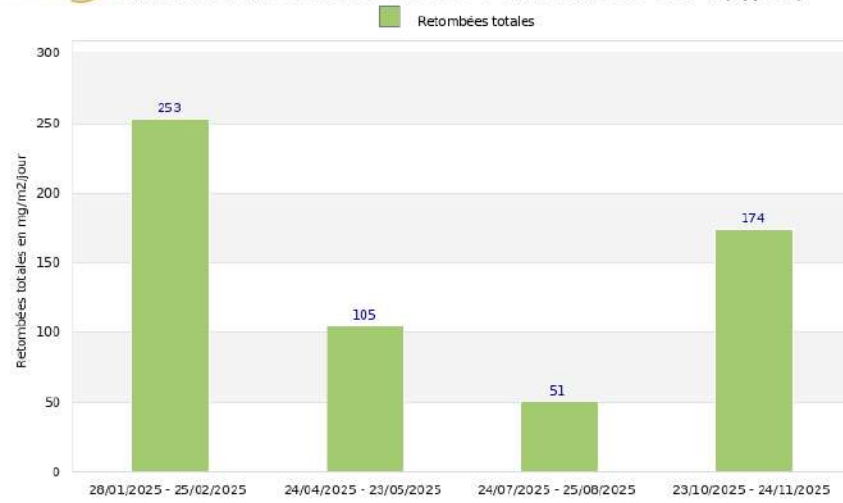
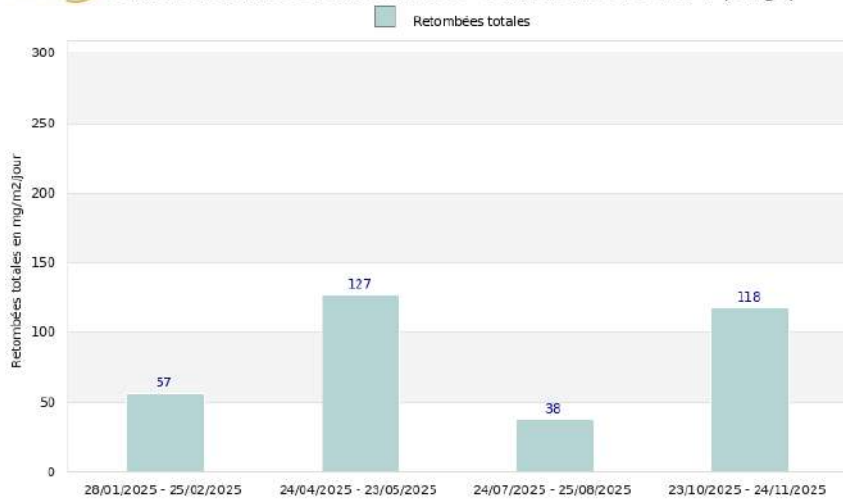


Site de Caveirac - Société HEIDELBERG MATERIALS FRANCE GRANULATS  
Suivi des retombées totales en 2025 - Point de mesure CAV 4 (Type c)



©Atmo-Occitanie

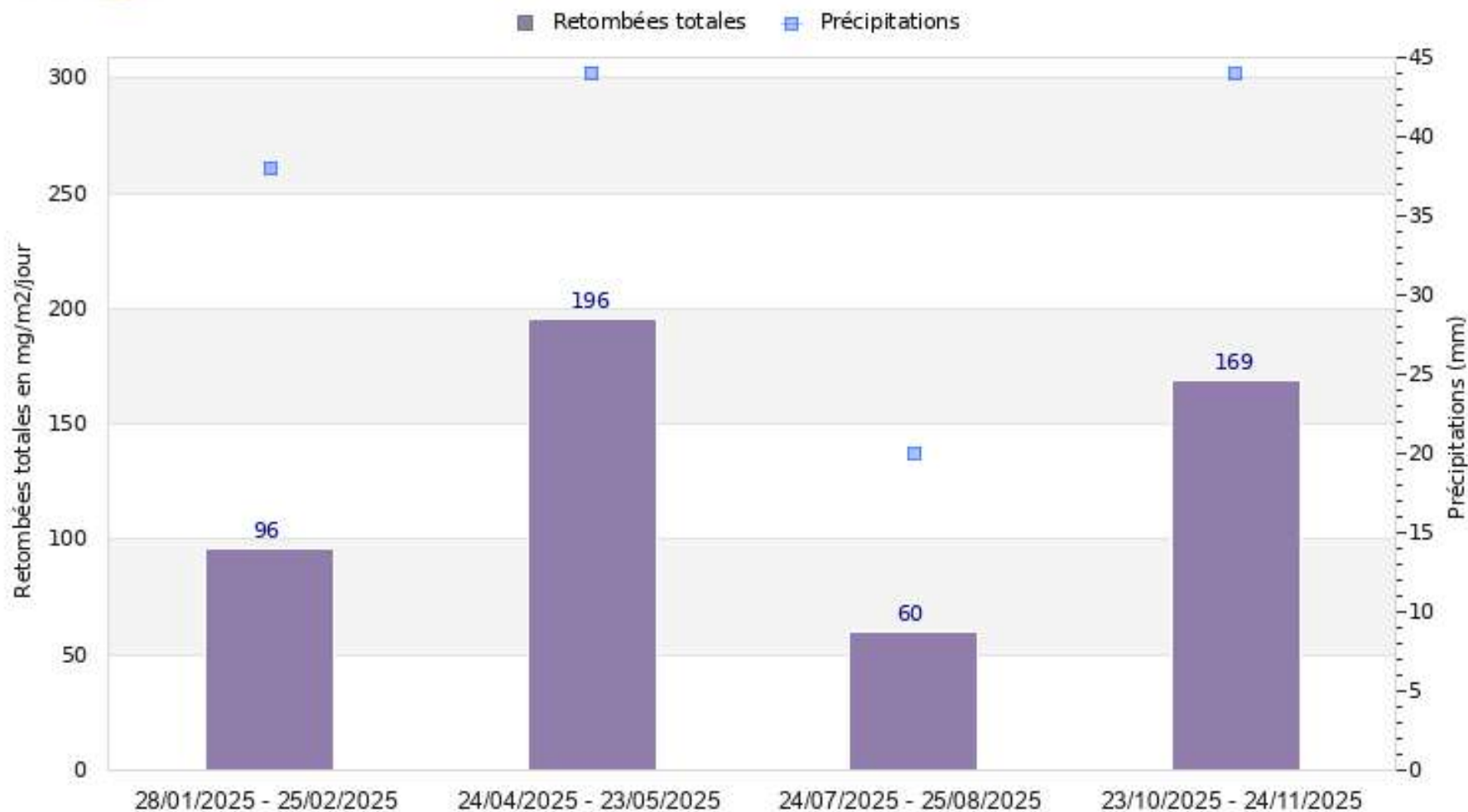
©Atmo-Occitanie



## Mesures des retombées poussières, moyenne par période sur l'année 2025



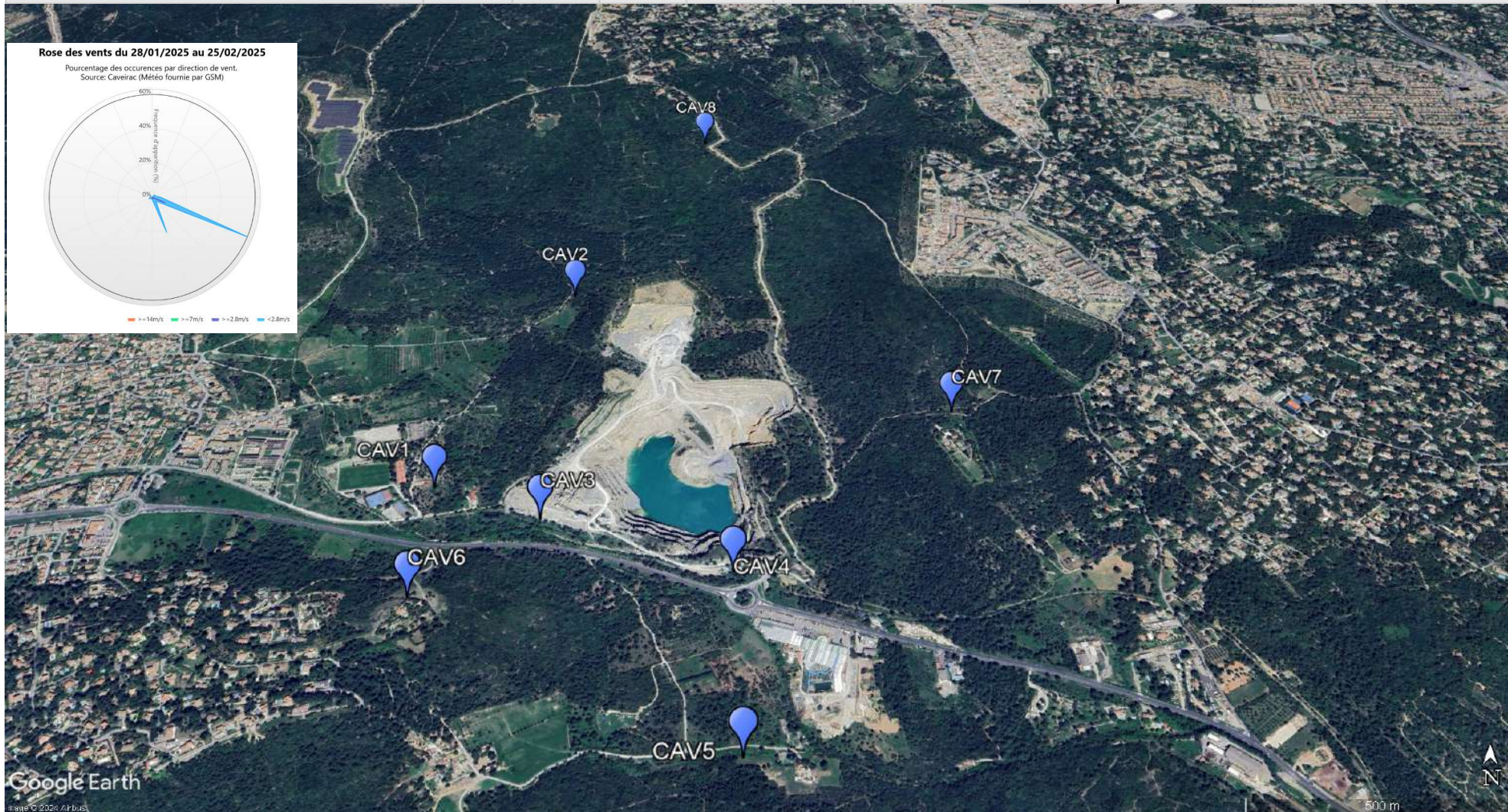
Site de Caveirac - Société HEIDELBERG MATERIALS FRANCE GRANULATS  
Moyenne des retombées totales par période sur l'année 2025



©Atmo-Occitanie

# Plan d'implantation et résultats 2025 - Période n°1 du 28/01/2025 au 25/02/2025

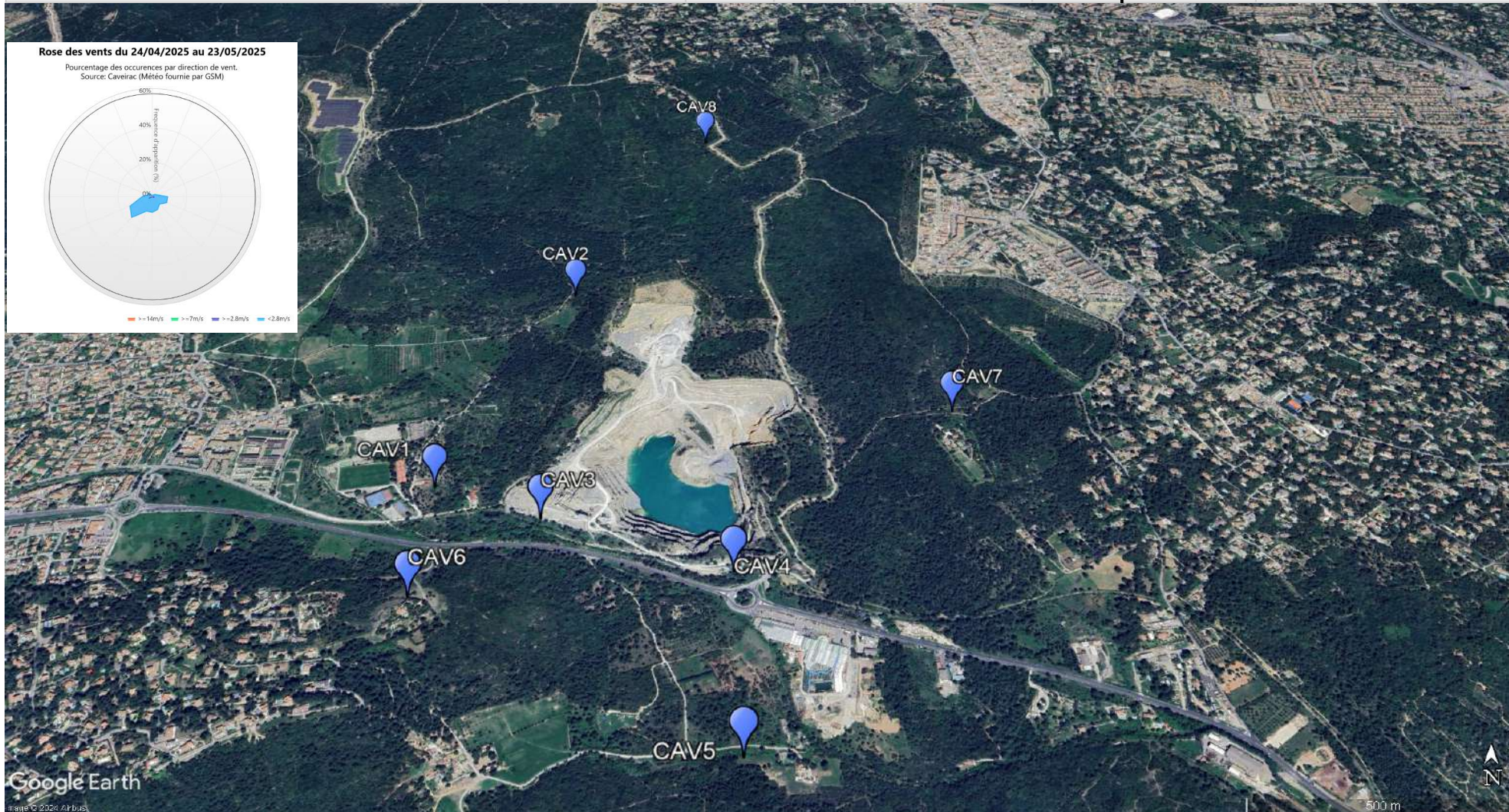
Période du 28-01-2025 au 25-02-2025	CAV 8 (Type a)	CAV 2 (Type c)	CAV 3 (Type c)	CAV 4 (Type c)	CAV 7	CAV 1 (Type b)	CAV 5 (Type b)	CAV 6 (Type b)	CAV 1 (Type b) Moyenne glissante*	CAV 5 (Type b) Moyenne glissante*	CAV 6 (Type b) Moyenne glissante*
<b>Retombées totales (mg/m<sup>2</sup>/jour)</b>	134	64	73	15	57	253	73	MI	190	132	135



Moyenne température : 8,1°C	Cumul précipitations : 37,7 mm	* Moyenne annuelle glissante calculée sur 4 périodes consécutives Al = Accès impossible, RAT = Retrouvé à terre, D = Disparu, MI = Mesure invalidée, * = Non pris en compte dans la moyenne, ! = Durée d'exposition différente
-----------------------------	--------------------------------	---

## Plan d'implantation et résultats 2025 - Période n°2 du 24/04/2025 au 23/05/2025

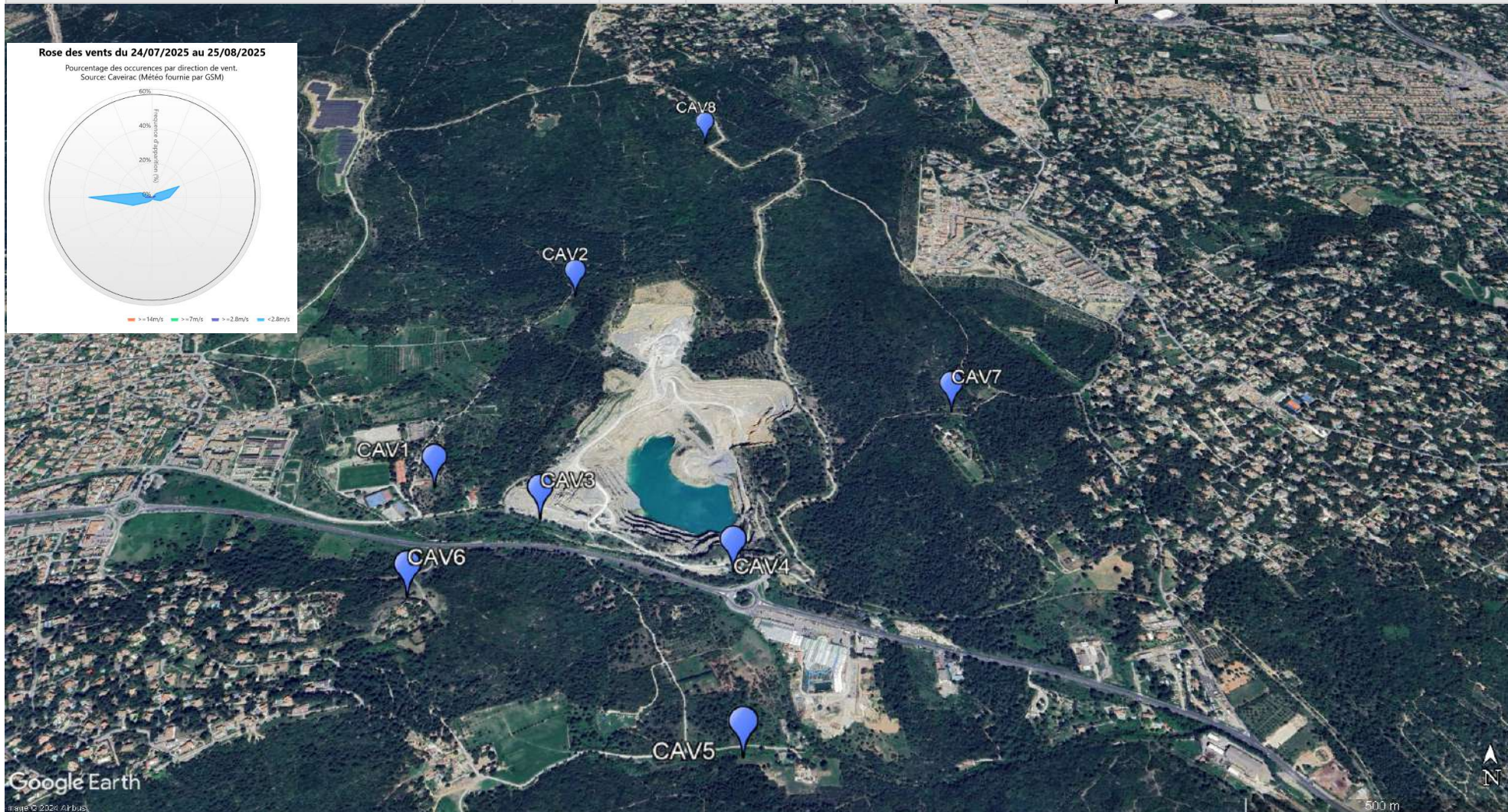
Période du 24-04-2025 au 23-05-2025	CAV 8 (Type a)	CAV 2 (Type c)	CAV 3 (Type c)	CAV 4 (Type c)	CAV 7	CAV 1 (Type b)	CAV 5 (Type b)	CAV 6 (Type b)	CAV 1 (Type b) Moyenne glissante*	CAV 5 (Type b) Moyenne glissante*	CAV 6 (Type b) Moyenne glissante*
<b>Retombées totales (mg/m<sup>2</sup>/jour)</b>	294	179	202	285	127	105	179	195	175	124	141



Moyenne température : 13,3°C	Cumul précipitations : 43,8 mm	* Moyenne annuelle glissante calculée sur 4 périodes consécutives AI = Accès impossible, RAT = Retrouvé à terre, D = Disparu, MI = Mesure invalidée, * = Non pris en compte dans la moyenne, ! = Durée d'exposition différente
------------------------------	--------------------------------	---

# Plan d'implantation et résultats 2025 - Période n°3 du 24/07/2025 au 25/08/2025

Période du 24-07-2025 au 25-08-2025	CAV 8 (Type a)	CAV 2 (Type c)	CAV 3 (Type c)	CAV 4 (Type c)	CAV 7	CAV 1 (Type b)	CAV 5 (Type b)	CAV 6 (Type b)	CAV 1 (Type b) Moyenne glissante*	CAV 5 (Type b) Moyenne glissante*	CAV 6 (Type b) Moyenne glissante*
<b>Retombées totales (mg/m<sup>2</sup>/jour)</b>	57	67	AI	AI	38	51	96	53	118	102	122



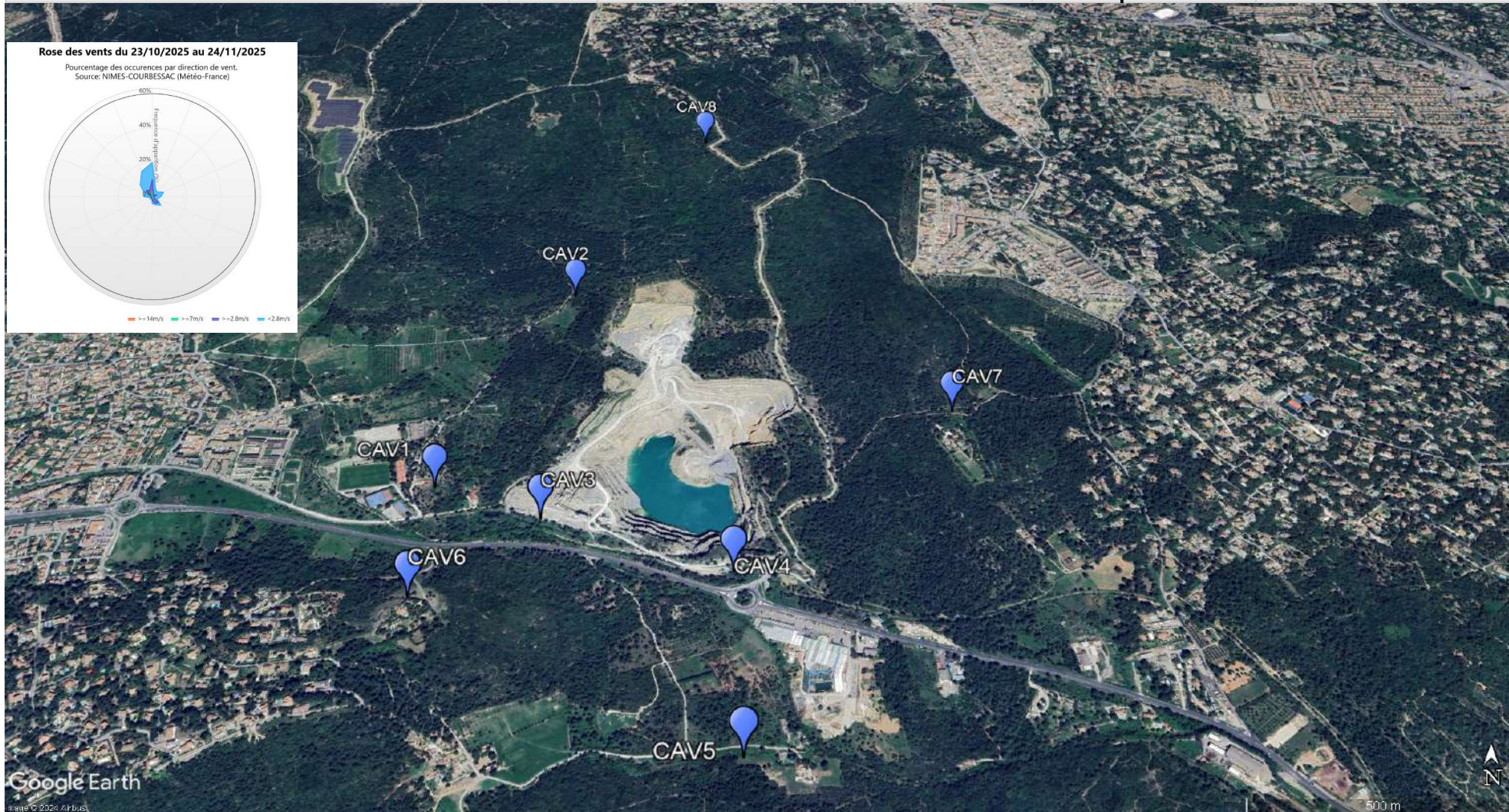
Moyenne température : 25,8°C

Cumul précipitations : 19,6 mm

\* Moyenne annuelle glissante calculée sur 4 périodes consécutives  
 AI = Accès impossible, RAT = Retrouvé à terre, D = Disparu, MI = Mesure invalidée, \* = Non pris en compte dans la moyenne, ! = Durée d'exposition différente

## Plan d'implantation et résultats 2025 - Période n°4 du 23/10/2025 au 24/11/2025

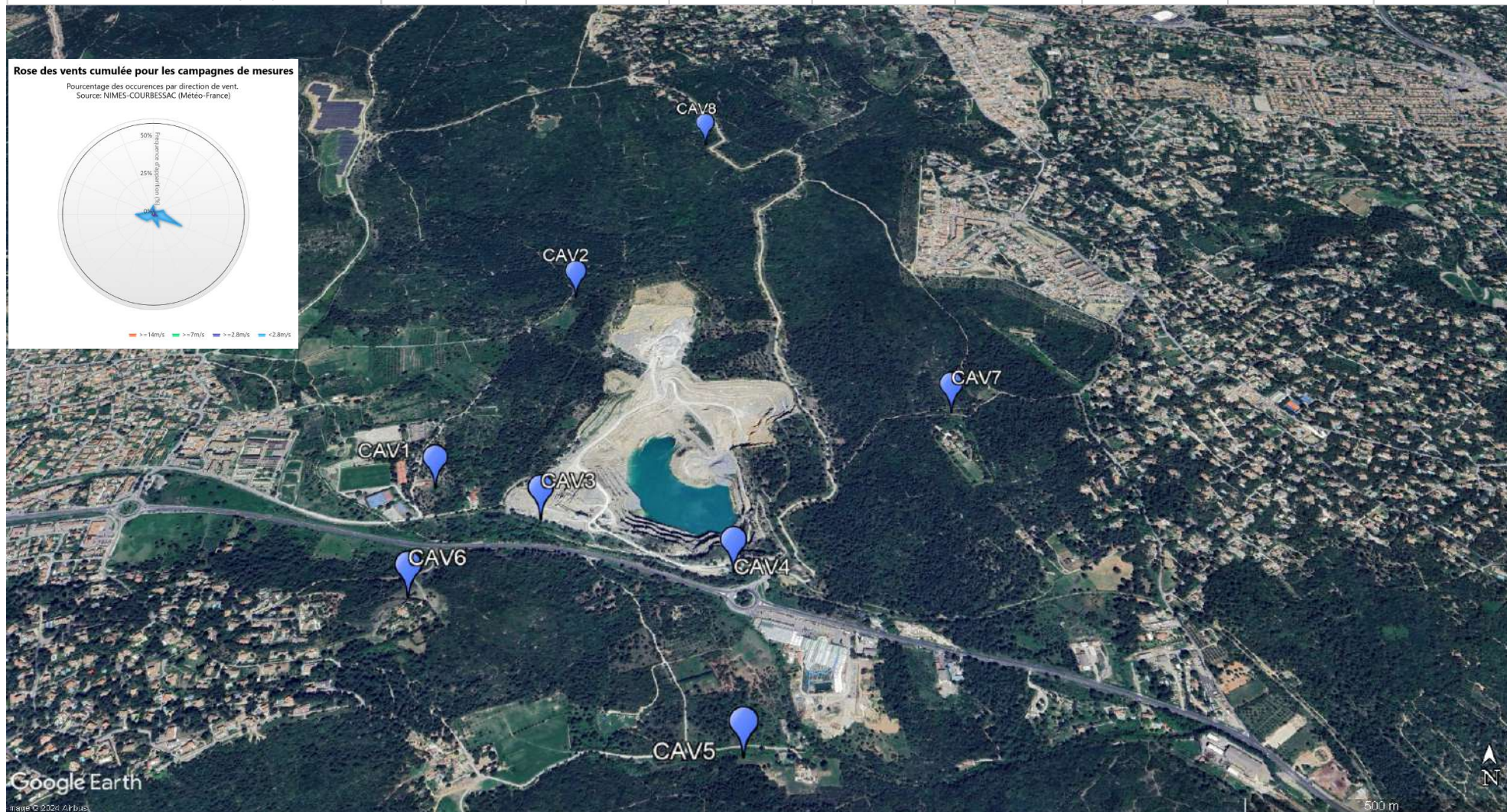
Période du 23-10-2025 au 24-11-2025	CAV 8 (Type a)	CAV 2 (Type c)	CAV 3 (Type c)	CAV 4 (Type c)	CAV 7	CAV 1 (Type b)	CAV 5 (Type b)	CAV 6 (Type b)	CAV 1 (Type b) Moyenne glissante*	CAV 5 (Type b) Moyenne glissante*	CAV 6 (Type b) Moyenne glissante*
<b>Retombées totales (mg/m<sup>2</sup>/jour)</b>	117	145	207	203	118	174	139	249	146	122	166



Moyenne température : 12,6°C	Cumul précipitations : 44 mm	* Moyenne annuelle glissante calculée sur 4 périodes consécutives AI = Accès impossible, RAT = Retrouvé à terre, D = Disparu, MI = Mesure invalidée, * = Non pris en compte dans la moyenne, ! = Durée d'exposition différente
------------------------------	------------------------------	---

## Mesures des retombées de poussières, moyenne des campagnes 2025

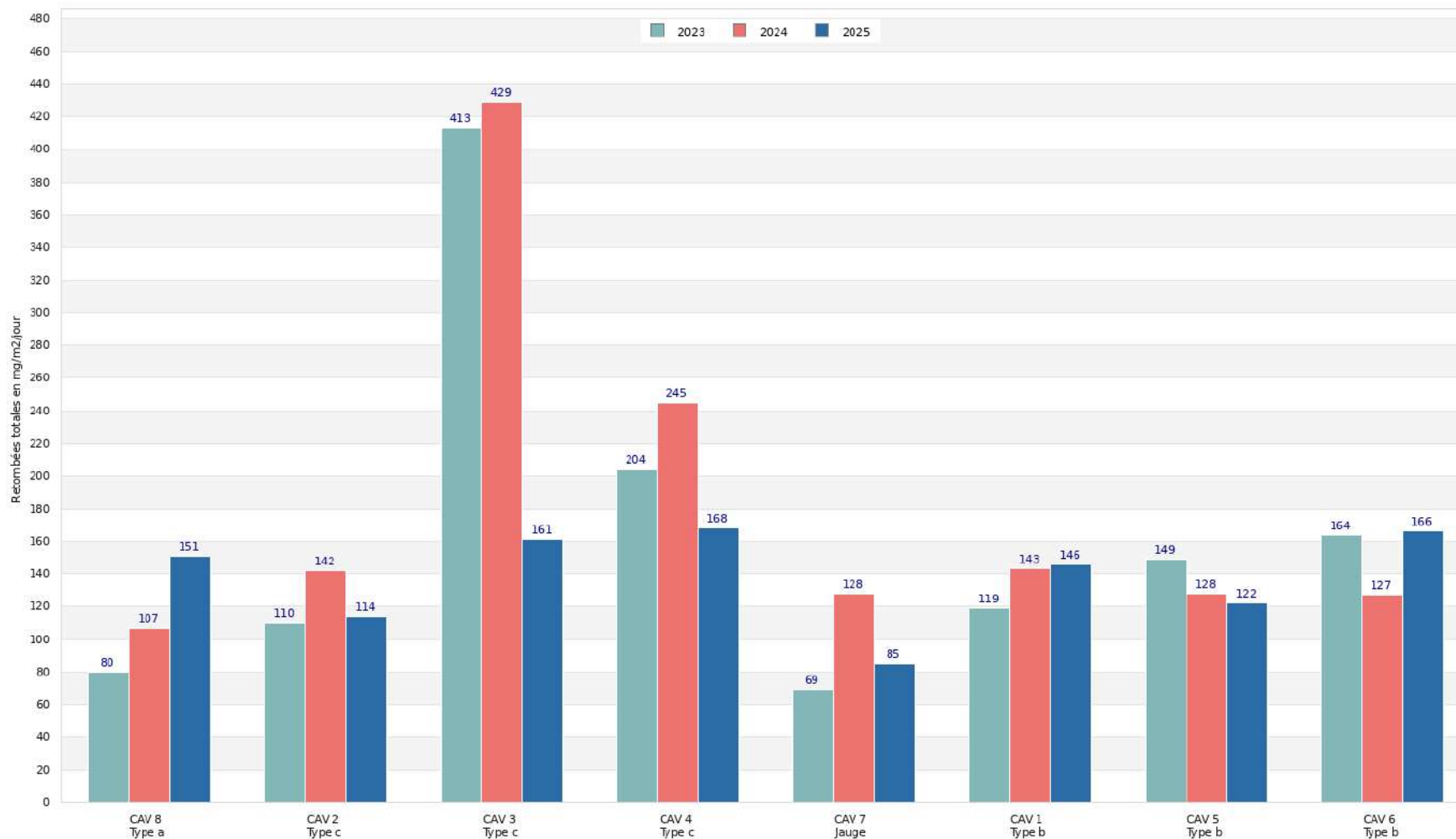
	CAV 8 Type a	CAV 2 Type c	CAV 3 Type c	CAV 4 Type c	CAV 7 Jauge	CAV 1 Type b	CAV 5 Type b	CAV 6 Type b
Retombées totales (mg/m <sup>2</sup> /jour)	151	114	161	168	85	146	122	166



### ANNEXE 3 : Mesures des retombées poussières, historique



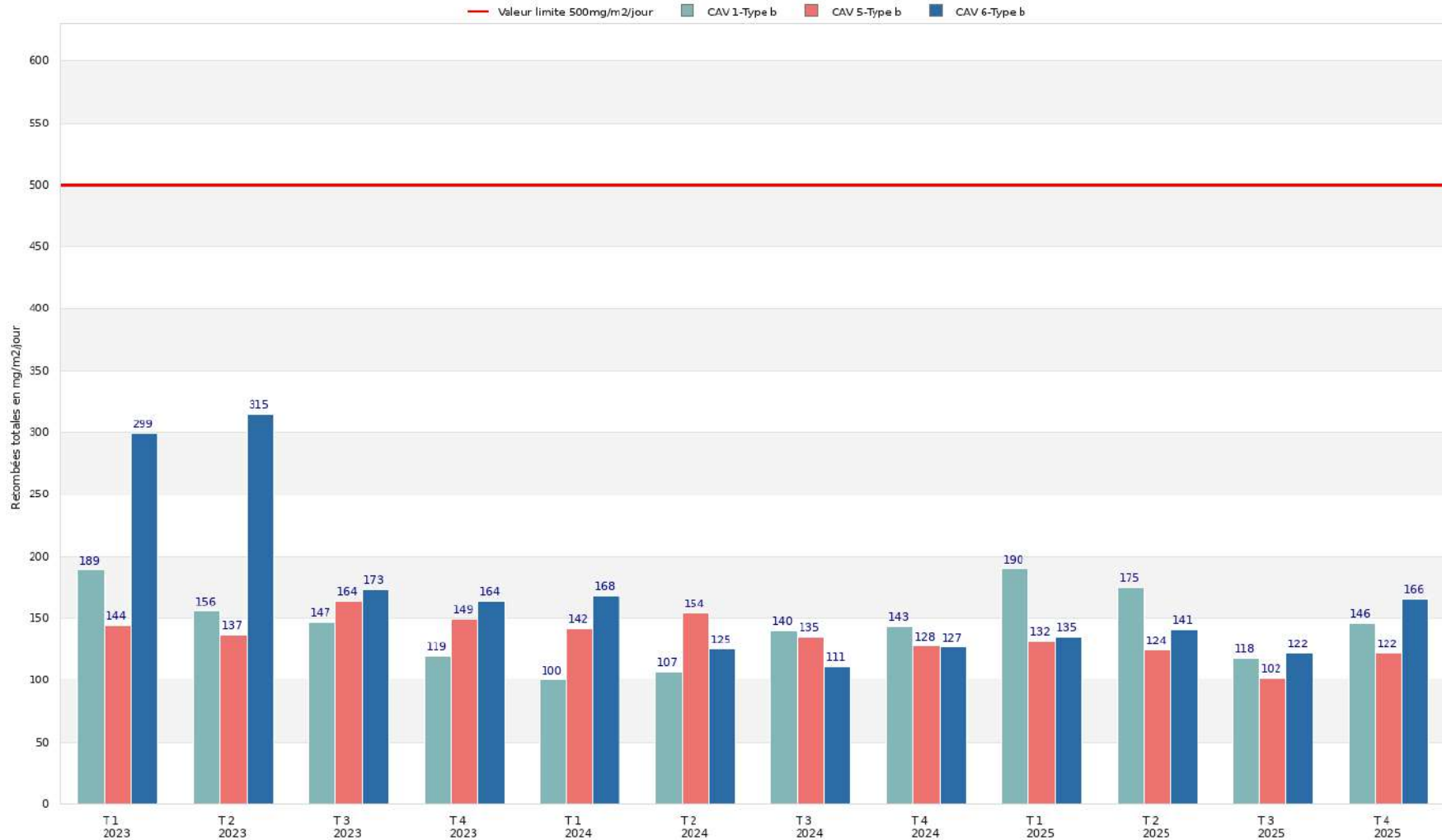
Site de Caveirac - Société HEIDELBERG MATERIALS FRANCE GRANULATS  
Moyenne des retombées totales, évolution des moyennes annuelles



# Mesures des retombées poussières, historique moyennes glissantes



## Site de Caveirac - Société HEIDELBERG MATERIALS FRANCE GRANULATS Moyenne des retombées totales, évolution des moyennes glissantes



Pour chaque période, la moyenne annuelle glissante est déterminée à partir des résultats des 4 périodes précédentes (au moins 75% des données sont nécessaires pour calculer une moyenne annuelle glissante).

## Mesures des retombées poussières, historique

Année	Dates d'exposition	retombées totales (en mg/m <sup>2</sup> /jour)								
		CAV 8	CAV 2	CAV 3	CAV 4	CAV 7	CAV 1	CAV 5	CAV 6	Moyenne
2025	23/10/2025 au 24/11/2025	117	145	207	203	118	174	139	249	169
	24/07/2025 au 25/08/2025	57	67	AI	AI	38	51	96	53	60
	24/04/2025 au 23/05/2025	294	179	202	285	127	105	179	195	196
	28/01/2025 au 25/02/2025	134	64	73	15	57	253	73	MI	96
	Moyenne annuelle 2025	151	114	161	168	85	146	122	166	
2024	07/10/2024 au 07/11/2024	43	161	166	166	61	64	61	118	105
	08/07/2024 au 07/08/2024	127	124	865	252	92	279	182	109	254
	09/04/2024 au 07/05/2024	150	195	284	289	135	162	210	177	200
	11/01/2024 au 09/02/2024	RAT	88	402	274	224	67	58	105	174
	Moyenne annuelle 2024	107	142	429	245	128	143	128	127	
2023	16/11/2023 au 14/12/2023	43	57	180	157	49	53	89	52	85
	22/08/2023 au 19/09/2023	RAT	148	AI	AI	D	145	257	165	179
	22/05/2023 au 20/06/2023	RAT	157	523	311	103	133	163	351	249
	22/02/2023 au 22/03/2023	116	76	536	144	56	146	87	87	156
	Moyenne annuelle 2023	80	110	413	204	69	119	149	164	
2022	24/10/2022 au 24/11/2022	97	70	885	207	68	162	147	88	216
	22/07/2022 au 23/08/2022	140	120	1089	299	115	183	149	733	354
	25/04/2022 au 24/05/2022	131	167	891	240	302	263	192	286	309
	21/01/2022 au 22/02/2022	55	45	663	195	52	84	64	230	174
	Moyenne annuelle 2022	106	101	882	235	134	173	138	334	
2021	22/11/2021 au 21/12/2021	31	22	909	129	75	176	72	44	182
	26/08/2021 au 23/09/2021	142	275	1195	389	188	239	261	266	370
	27/05/2021 au 28/06/2021	252	268	733	213	185	219	154	412	305
	25/02/2021 au 29/03/2021	143	143	879	266	153	164	117	112	247
	Moyenne annuelle 2021	142	177	929	249	151	200	151	208	

AI = Accès impossible, RAT = Retrouvé à terre, D = Disparu,  
MI = Mesure invalidée, \* = Non pris en compte dans la moyenne, I = Durée d'exposition différente

## ANNEXE 4

### Conditions météorologiques

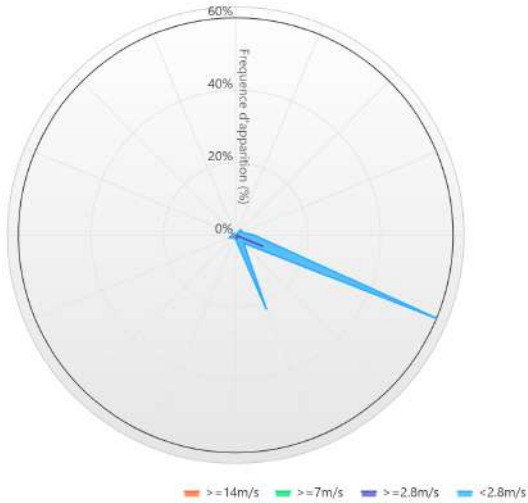
Du fait de l'implantation de la carrière à l'intérieur du périmètre d'un Plan de Protection de l'Atmosphère (PPA), en l'occurrence le PPA de Nîmes et conformément à l'arrêté du 22 septembre 1994 modifié, les paramètres météorologiques (direction et vitesse du vent, température et pluviométrie) nécessaires à l'interprétation des mesures de retombées de poussières sont issues d'une station de mesures implantées sur le site de l'exploitation avec une résolution horaire au minimum.

Période	Jours d'exposition	pluviométrie (mm)	Nb jours de pluie	Nb jours avec vent >2,8m/s	Nb jours avec vent >7m/s	Nb jours avec vent >14m/s	Vitesse moyenne vent (m/s)	Température moyenne (°C)
du 28/01/2025 au 25/02/2025	28	37.7	6	9	0	0	0.9	8.1
du 24/04/2025 au 23/05/2025	29	43.8	6	6	0	0	0.6	13.3
du 24/07/2025 au 25/08/2025	32	19.6	3	10	0	0	1	25.8
du 23/10/2025 au 24/11/2025	32	44	10	28	11	0	3	12.6
Min		19.6	3	6	0	0	0.6	8.1
Max		44	10	28	11	0	3	25.8
Moyenne							1.4	
Cumul	121	145.1	25	53	11	0		

# Roses des vents

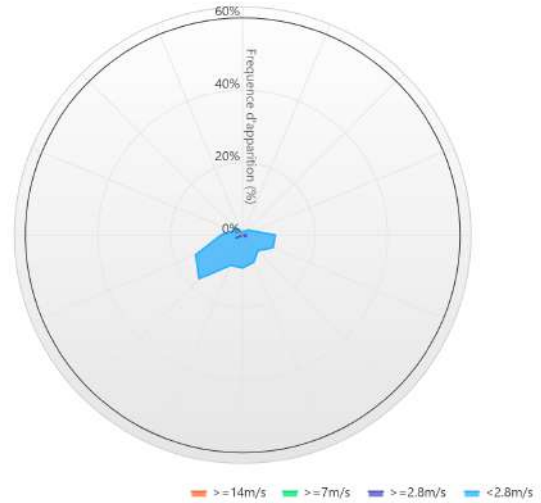
## Rose des vents du 28/01/2025 au 25/02/2025

Pourcentage des occurrences par direction de vent.  
Source: Caveirac (Météo fournie par GSM)



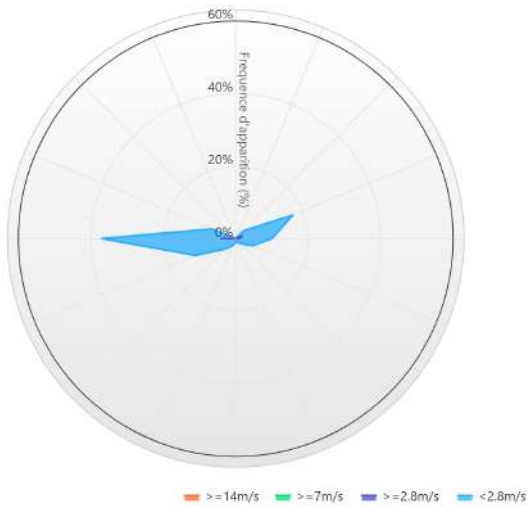
## Rose des vents du 24/04/2025 au 23/05/2025

Pourcentage des occurrences par direction de vent.  
Source: Caveirac (Météo fournie par GSM)



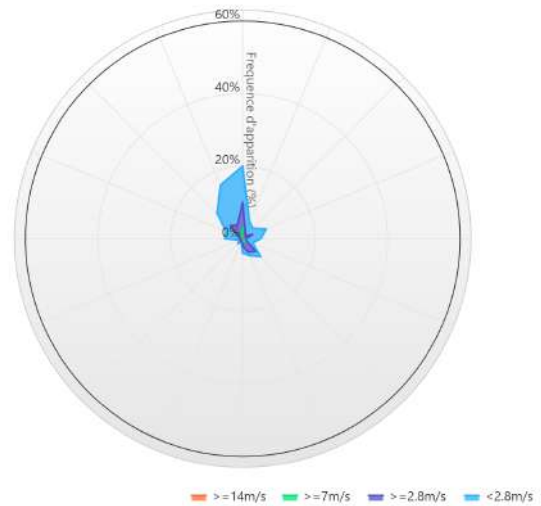
## Rose des vents du 24/07/2025 au 25/08/2025

Pourcentage des occurrences par direction de vent.  
Source: Caveirac (Météo fournie par GSM)



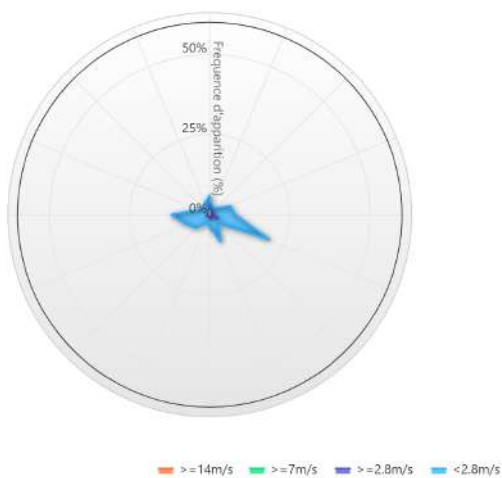
## Rose des vents du 23/10/2025 au 24/11/2025

Pourcentage des occurrences par direction de vent.  
Source: NIMES-COURBESSAC (Météo-France)



## Rose des vents cumulée pour les campagnes de mesures

Pourcentage des occurrences par direction de vent.  
Source: NIMES-COURBESSAC (Météo-France)



## Caractéristiques météorologiques de l'année 2025 en Occitanie (source : Météo France)

Les éléments ci-dessous sont issus des bulletins climatiques mensuels de la région Occitanie disponibles gratuitement sur le site Internet de Météo France.

### Janvier 2025 : « Un mois proche des normales »

En ce mois de janvier, malgré des précipitations marquées à l'échelle de la France (48.1% de précipitations supérieures à la normale), la région Occitanie reste déficitaire en pluviométrie (les cumuls sont inférieurs à la normale de 3.6%). C'est néanmoins davantage de précipitations que le mois de décembre et davantage encore que le mois de novembre (avec 19.0% et 44.7% de déficit).

Pour ce mois de janvier, la température moyenne est supérieure à la normale de 0.5°C pour la France ; elle est de 1.1°C supérieure à la normale pour la région, de nouveau davantage que le mois précédent qui l'était de 0.4°C.

Toutefois, la température et les précipitations varient au cours du mois : le début de mois est plus chaud et pluvieux. Puis, le Mistral et la Tramontane se mettent en place, le milieu du mois devient plus sec et plus froid. A la fin du mois les précipitations reviennent et les températures remontent au-dessus de la normale.

La fin du mois, les 27 et 30, a également été ponctuée par des épisodes orageux, donnant lieu à de l'activité électrique et de fortes rafales.

### Février 2025 : « Quelques records de pluie à l'est dans un mois plutôt sec »

Du 1er au 6, les conditions sont anticycloniques avec de fortes gelées et du brouillard parfois dense le long des rivières du Lot et du Tarn. Le 7 et le 8 se met en place le premier épisode de Sud, concernant principalement l'est de la région, avec des pluies orageuses en plaine et de la neige dès 600 m. Le temps reste maussade du 9 au 13 avec un nouvel épisode pluvieux concernant l'est de la région dans la nuit du 12 au 13. Le temps est calme ensuite du 13 au 20.

Le 21 un vent de Sud amène des précipitations sur le nord du Gard et de l'Hérault, ces précipitations se renforcent le 22 et gagnent la quasi-totalité de la région. Du 23 au 26, des faibles précipitations venant de l'Atlantique gagnent la partie Midi-Pyrénées.

Le mois se termine comme il a commencé par des conditions anticycloniques dans un flux de Nord, les seules précipitations se déroulant de ce fait par blocage sur les Pyrénées et leur piémont.

### Mars 2025 : « Un mois très pluvieux sur le Languedoc-Roussillon »

Le mois de mars 2025 a été marqué par un grand nombre de situations météorologiques imposant un flux de secteur Sud (présence de gouttes froides en Méditerranée).

La température moyenne à l'échelle de la région est proche de la normale avec 8,6°C contre 8,4°C. Cependant, les températures minimales sont au-dessus des normales (+1,0°C) et les maximales en dessous des normales (-0,5°C). Les précipitations sont contrastées sur ce mois de mars 2025 avec de faibles cumuls sur le Gers, la Lomagne et le pays toulousain alors que d'importants cumuls ont été relevés sur la chaîne des Pyrénées et des Cévennes mais aussi en plaine gardoise.

Pour finir, l'ensoleillement a été peu généreux sur la région avec de fortes anomalies négatives d'ensoleillement sur le Languedoc-Roussillon, un peu moins marquées côté Midi-Pyrénées où l'ouest de la région est en léger excédent.

### Avril 2025 : « Un mois coupé en deux »

Le mois d'avril 2025 a été assez hétérogène : sa première moitié est marquée par un temps généralement clément, plutôt sec, et des températures très douces parfois bien au-dessus des normales. La seconde moitié du mois est rythmée par un temps plus perturbé, avec des situations souvent pluvieuses voire orageuses, et des températures plus proches des normales de saison.

La température moyenne à l'échelle de la région est bien au-dessus de la normale avec 12,4°C, contre 10,8°C habituellement pour un mois d'avril, soit un écart à la normale de +1,6°C.

En termes de précipitations, ce mois d'avril 2025 très est proche de la normale avec un cumul agrégé à l'échelle de la région de 88 mm, pour une normale de 93 mm. La répartition de ces pluies est assez contrastée : le Lot et les Cévennes comptent parmi les endroits les plus arrosés, tandis que l'arc méditerranée est resté plus sec (notamment la Camargue et le Roussillon). Concernant l'ensoleillement, au global sur l'ensemble du mois il a été très proche de la normale.

## Mai 2025 : « Une succession d'épisodes pluvio-orageux »

Le mois de mai a été marqué par trois premières semaines plus ou moins perturbées. Les conditions atmosphériques avec de l'air chaud en surface et de l'air froid en altitude ont créées de l'instabilité et par conséquent des situations d'averses. Ces averses ont souvent pris un caractère orageux et ces orages ont parfois été forts. Cela fait que dans cette période, quelques records de pluviométries ont été localement battus.

A partir du 23, les conditions sont devenues anticycloniques et de l'air chaud est remonté par le sud, au point que le 29 et le 30, les températures maximales ont atteint de nombreux records avec des valeurs localement supérieures à 35°C.

Ces fortes valeurs ont engendré le retour d'orages en toute fin de mois. Ceux-ci sont cependant restés circonscrits au relief des Pyrénées et des Cévennes.

## Juin 2025 : « Un mois de juin sec et très chaud »

Ce mois de juin 2025 est le deuxième mois le plus chaud jamais enregistré à l'échelle de la région Occitanie depuis le début des relevés météorologiques. Avec une température moyenne de 22.0 °C pour une normale mensuelle de 18.3 °C, soit un écart à la normale de +3.7 °C, juin 2025 se place juste derrière le mois de juin 2003 et son écart à la normale de +4.1 °C.

Les conditions atmosphériques ont été globalement très anticycloniques sur la région, ces périodes de temps sec et chaud ayant été entrecoupées de vagues orageuses parfois très intenses. Ces orages ont entraîné de fortes disparités dans la répartition des pluies, ce qui se traduit par une région Occitanie globalement déficitaire mais très localement des zones fortement excédentaires en terme de pluviométrie.

Ces conditions généralement anticycloniques ont fait de ce mois de juin 2025 un mois particulièrement ensoleillé avec un excédent d'ensoleillement de 10 à 30 % sur la quasi-totalité du territoire.

## Juillet 2025 : « Un mois de juillet modérément chaud et sec »

Le mois de Juillet 2025 a été marqué par une situation caniculaire en début d'échéance liée à une dorsale sur le pays puis le reste du mois a été plus frais en lien avec un régime océanique. La température moyenne à l'échelle de la région est au-dessus de la normale avec 15.2°C contre 14.6°C soit un écart de l'ordre de +0.6°C. Les températures minimales et les températures maximales moyennes sur le mois adoptent la même anomalie avec respectivement +0.7°C et +0.6°C.

Les précipitations sont contrastées sur ce mois de Juillet 2025 avec de faibles cumuls sur le Gers, le midi Toulousain, le Tarn-et-Garonne ainsi que localement en petite Camargue. A contrario, des cumuls de pluie plus importants sont relevés sur l'Est de la chaîne pyrénéenne ainsi que localement sur le Languedoc.

Pour finir, l'ensoleillement est conforme aux normales pour un mois de juillet, se situant généralement entre -10 et +10%.

## Août 2025 : « De fortes températures et des averses orageuses »

Au début du mois, des hautes pressions se mettent en place et font grimper le mercure progressivement, donnant ainsi des températures élevées en milieu de mois, avec parfois des orages associés. A partir du 18 août, l'arrivée d'une goutte froide rafraîchit la région et la fin de mois est ponctuée par quelques épisodes orageux.

Après un mois de juillet proche des normales pour la région Occitanie (+0.6°C), la température moyenne du mois d'août est de 22.7°C, soit 2.0°C supérieur à la normale.

Les cumuls de précipitations sont supérieurs à la normale d'environ 30%, avec 78 mm de précipitations en moyenne agrégée sur l'Occitanie, ceci après 4 mois consécutifs de déficit pluviométrique. Les cumuls les plus importants sont enregistrés dans les plaines du Gard.

L'ensoleillement est proche de la normale, voire légèrement au-dessus jusque 10% supérieur.

## Septembre 2025 : « Un mois de septembre modérément frais et sec »

La température moyenne à l'échelle de la région est en dessous de la normale avec 16.7° C contre 17°C soit un écart de l'ordre de -0.3°C. Cette anomalie négative provient essentiellement des températures maximales avec un déficit de 0.9°C par rapport aux normales. A contrario, les températures minimales sont plus chaudes que la normale de l'ordre de 0.2°C.

Les précipitations sont généralement déficitaires sur la région avec en moyenne -31% par rapport aux normales. Ce déficit est particulièrement marqué sur les départements méditerranéens alors que l'on retrouve localement quelques excédents dans les Pyrénées Catalanes, le piémont pyrénéen mais aussi dans le Quercy.

Pour finir, la durée d'ensoleillement est déficitaire par rapport aux normales sur la région de l'ordre de 20%. Ce déficit est plus marqué à l'Ouest de la région et les valeurs se rapprochent de la normale en se décalant vers le Languedoc.

## Octobre 2025 : « Un mois contrasté mais encore peu pluvieux et doux »

Le mois commence avec des conditions anticycloniques. Dans la nuit du 4 au 5, on note juste quelques averses sur la partie Midi-Pyrénées. Ensuite sous l'influence d'un anticyclone peu mobile situé sur les îles britanniques, le temps sur la région est calme et sec.

Néanmoins, les 13 et 14, des averses se déroulent sur les Pyrénées et la plaine du Roussillon.

Le 19, le temps change radicalement avec une dépression qui descend du nord en apportant pluie et vent. Le flux devient alors zonal d'ouest et les perturbations très pluvieuses se succèdent avec notamment le passage de la tempête "Benjamin" sur la région le 23. Il faut attendre le 30 pour retrouver un temps sec.

## Novembre 2025 : « Un mois de novembre doux mais contrasté »

La température moyenne à l'échelle de la région est au-dessus de la normale avec 8,9°C contre 8,3°C soit un écart de l'ordre de +0,6°C. Cette anomalie positive est visible sur les températures maximales avec un excédent de +0,6°C ainsi que sur les températures minimales avec un excédent de +0,7°C. Le mois de novembre débute dans la douceur avant de basculer vers la fraîcheur en fin de mois.

Les précipitations sont généralement proches des normales sur la région avec en moyenne -7% par rapport aux normales. Le déficit est particulièrement marqué sur le Languedoc et le Roussillon alors que l'on retrouve des excédents dans un large midi-toulousain.

Pour finir, la durée d'ensoleillement est excédentaire par rapport aux normales sur la région de l'ordre de +10 à +20%. Localement l'ensoleillement est déficitaire notamment sur le Lot avec -10 à -20%.

## Décembre 2025 : « Un mois de décembre doux et pluvieux »

La température moyenne à l'échelle de la région est de 7,2°C soit une anomalie positive de +1,7°C par rapport à la normale mensuelle (calculée sur la période 1991-2020 et égale à 5,6°C). C'est le 7ème mois de décembre le plus chaud depuis 1947 juste après décembre 2018 (+1,9°C) et loin derrière décembre 2015 (+3,3°C).

Coté précipitation, il y a une grande disparité avec des départements Méditerranéens largement plus arrosés que les départements plus océaniques.

En termes d'anomalie cela représente des écarts considérables avec autour de +200% d'excédent, des Pyrénées-Orientales à la Lozère alors que sur une large zone ouest, à l'ouest d'un axe s'étendant des Pyrénées-ariégeoises jusqu'au Lot, le déficit est autour de -30 à -50%, voire même -60 à -70% localement dans les Hautes-Pyrénées.

Pour finir, la durée d'ensoleillement est globalement déficitaire (le Gard arrive en tête avec -20% de déficit sur la partie sud) sauf pour les départements du centre-nord avec un excédent plus marqué pour l'ouest Tarn et le Tarn-et-Garonne qui avoisine +10%.

# Annexe 5

## Méthode de détermination des retombées atmosphériques totales

---

Le protocole de détermination des retombées atmosphériques totales mis en œuvre par Atmo Occitanie s'appuie sur la norme AFNOR NF X 43-014 de novembre 2017 (Qualité de l'air – Air Ambiant – Détermination des retombées atmosphériques totales – Echantillonnage – Préparation des échantillons avant analyses) qui remplace celle de novembre 2003 ainsi que sur l'arrêté ministériel du 22 septembre 1994 modifié relatif aux exploitations de carrières et aux installations de premier traitement des matériaux de carrières.

### Description d'un réseau de mesure des PSED

L'implantation d'un réseau nécessite d'identifier un certain nombre de sites types, à savoir :

- une station de mesure témoin correspondant à un ou plusieurs lieux non impactés par l'exploitation de la carrière (Jauge de type a).
- une ou plusieurs stations de mesure implantées à proximité immédiate des premiers bâtiments accueillant des personnes sensibles (centre de soins, crèche, école) ou des premières habitations situées à moins de 1 500 mètres des limites de propriétés de l'exploitation, sous les vents dominants (Jauge de type b).
- une ou plusieurs stations de mesure implantées en limite de site, sous les vents dominants (jauge de type c).

### Appareillage utilisé



« Le collecteur de précipitation » de type jauge est un dispositif destiné à recueillir les retombées atmosphériques. Les « retombées » représentent la masse de matières naturellement déposées par unité de surface dans un temps déterminé (norme NF X43.001).

Le collecteur de précipitations utilisé par Atmo Occitanie est un récipient d'une capacité suffisante (10 litres) pour recueillir les précipitations de la période considérée et est muni d'un entonnoir de diamètre connu (25 cm de diamètre). Le dispositif est placé à une hauteur de 1,5 mètre.

## Temps d'exposition

Les campagnes de mesures doivent être trimestrielles, la durée d'exposition dure trente jours avec un intervalle de soixante jours entre deux mesures (une tolérance de plus ou moins 2 jours est admissible).

Le récipient est ensuite envoyé en laboratoire pour analyse.

## Analyse au laboratoire

Les analyses réalisées par le laboratoire se déroulent de la manière suivante :

- **Choix de l'échantillonnage** : selon la quantité de l'échantillon recueilli, ou si des analyses particulières nécessitant un traitement spécifique sont envisagées, il est possible de choisir de traiter la totalité de l'échantillon ou seulement une partie de celui-ci.

Dans le cas d'un sous-échantillonnage,

- le prélèvement est homogénéisé afin de garantir la représentativité de la mesure.
- 2 sous échantillonnages sont effectués et analysés afin de vérifier la répétabilité de la mesure

Dans le cas de la détermination des retombées minérales et organiques par calcination, afin d'améliorer la précision de la mesure, la totalité de l'échantillon est traitée.

- **Evaporation** : l'eau contenant les poussières de l'échantillon sélectionné (complet ou partiel) transférée dans le récipient masse initiale (m1) est évaporée à l'étuve à 105 °C.

- **Pesée des poussières** : après évaporation de l'eau, le récipient est de nouveau pesé (masse finale « m2») La différence des masses «m1 – m2» du récipient est égale à la masse de retombées totales dans le volume « Vtraité ».

La masse des retombées totales « m RT » en milligrammes est déterminée de la manière suivante

$$m_{RT} = (m_1 - m_2) * V_T / V_{traité}$$

Avec  $V_T = V_{traité}$  si la totalité de l'échantillon est traité sinon  $V_T =$  Volume total de l'échantillon avant sous-échantillonnage.

- **Détermination des retombées en mg/m<sup>2</sup>/jour :**

La masse des retombées totales « C RT » en mg/m<sup>2</sup>/jour est déterminée de la manière suivante :

$$C_{RT} = m_{RT} / S / t$$

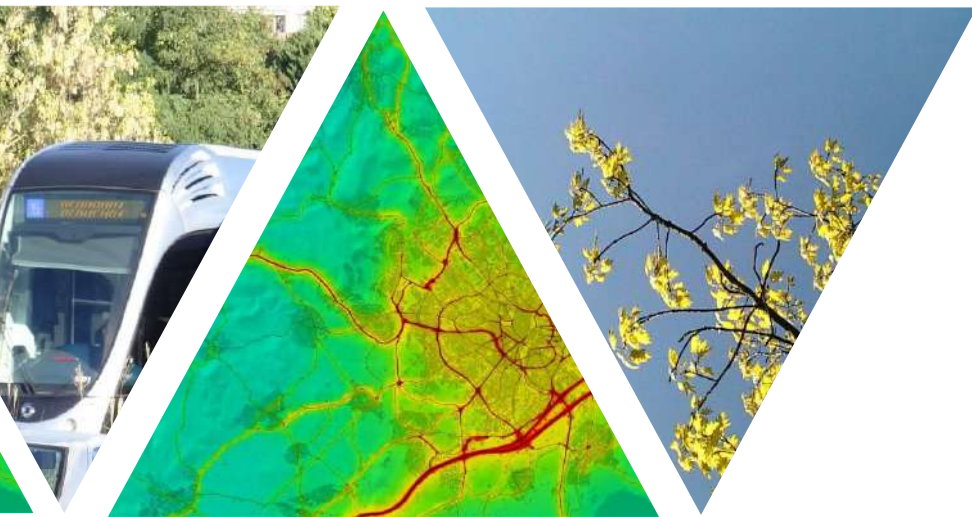
Avec S = Surface de l'entonnoir en m<sup>2</sup> et t = durée d'exposition en jour

- **Calcination :**

Elle permet d'estimer la masse de composés organiques combustibles à la température de 525 °C +/- 25 °C et par extension une estimation de la masse de composés minérales. Elle est aussi dénommée « perte au feu ».

Cette mesure est réalisée après évaporation à 105 °C de la totalité de l'échantillon. Après calcination 525 °C, la masse finale des poussières restantes correspondantes aux poussières minérales est déterminée par pesée puis convertie en mg/m<sup>2</sup>/jour.

Il est ainsi possible de déterminer la masse des retombées organiques ainsi que la part de chaque fraction dans les retombées totales.



# L'information sur la qualité de l'air en Occitanie

[www.atmo-occitanie.org](http://www.atmo-occitanie.org)



**Agence de Montpellier**  
(Siège social)  
10 rue Louis Lépine  
Parc de la Méditerranée  
34470 PEROLS

**Agence de Toulouse**  
10bis chemin des Capelles  
31300 TOULOUSE

Tel : 09.69.36.89.53  
(Numéro CRISTAL – Appel non surtaxé)

Crédit photo : Atmo Occitanie