

Suivi des retombées de poussières autour de la carrière de Bagard

Rapport annuel 2025

ETU-2026-78 - Edition Janvier 2026

www.atmo-occitanie.org

contact@atmo-occitanie.org

09 69 36 89 53 (Numéro CRISTAL – Appel non surtaxé)



CONDITIONS DE DIFFUSION

Atmo Occitanie, est une association de type loi 1901 agréée (décret 98-361 du 6 mai 1998) pour assurer la surveillance de la qualité de l'air sur le territoire de la région Occitanie. Atmo Occitanie est adhérent de la Fédération Atmo France.

Ses missions s'exercent dans le cadre de la loi sur l'air du 30 décembre 1996. La structure agit dans l'esprit de la charte de l'environnement de 2004 adossée à la constitution de l'État français et de l'article L.220-1 du Code de l'environnement. Elle gère un observatoire environnemental relatif à l'air et à la pollution atmosphérique au sens de l'article L.220-2 du Code de l'Environnement.

Atmo Occitanie met à disposition les informations issues de ses différentes études et garantit la transparence de l'information sur le résultat de ses travaux. A ce titre, les rapports d'études sont librement accessibles sur le site :

www.atmo-occitanie.org

Les données contenues dans ce document restent la propriété intellectuelle d'Atmo Occitanie.

Toute utilisation partielle ou totale de données ou d'un document (extrait de texte, graphiques, tableaux, ...) doit obligatoirement faire référence à **Atmo Occitanie**.

Les données ne sont pas systématiquement rediffusées lors d'actualisations ultérieures à la date initiale de diffusion.

Par ailleurs, **Atmo Occitanie** n'est en aucune façon responsable des interprétations et travaux intellectuels, publications diverses résultant de ses travaux et pour lesquels aucun accord préalable n'aurait été donné.

En cas de remarques sur les informations ou leurs conditions d'utilisation, prenez contact avec **Atmo Occitanie** par mail :

contact@atmo-occitanie.org

SOMMAIRE

CONDITIONS DE DIFFUSION.....	1
SYNTHESE	1
1. CONTEXTE ET OBJECTIFS	2
1.1. CONTEXTE	2
1.2. OBJECTIFS.....	2
2. DISPOSITIF ET METHODES UTILISEES	2
2.1. HISTORIQUE	2
2.2. DISPOSITIF DE MESURES.....	3
2.2.1. Description des jauges.....	3
2.2.2. Fréquence des mesures.....	3
2.2.3. Valeur réglementaire	3
2.2.4. Niveau de référence.....	3
2.2.5. Implantation des jauges.....	4
3. CONDITIONS GENERALES SUR LA ZONE ETUDIEE	8
3.1. EVOLUTION DU SITE EN 2025 (SOURCE : STE HEIDELBERG MATERIALS FRANCE GRANULATS).....	8
3.2. CONDITIONS METEOROLOGIQUES EN 2025.....	8
4. RESULTATS OBTENUS.....	9
4.1. TABLEAU DE RESULTATS 2025	9
4.2. INFORMATION SUR LE RESEAU DE MESURES	9
4.3. MOYENNE GENERALE	9
4.4. DETAILS PAR JAUGE.....	10
4.4.1. Jauge de type a (référence).....	10
4.4.2. Jauges de type c (limite d'exploitation).....	10
4.4.3. Jauge de type b (proximité des premières habitations).....	11
5. CONCLUSIONS ET PERSPECTIVES.....	12
TABLE DES ANNEXES	12

SYNTHESE

En partenariat avec HEIDELBERG MATERIALS FRANCE GRANULATS, Atmo Occitanie réalise le suivi réglementaire des retombées de poussières autour de la carrière de Bagard. Concrètement, 4 campagnes de mesures d'un mois ont été réalisées en 2025.

- ➔ En 2025, l'empoussièrement autour de la carrière a diminué par rapport à 2024.
- ➔ L'influence de l'activité de la carrière peut être forte sur l'empoussièrement de son environnement immédiat sous le Mistral.
- ➔ Les niveaux d'empoussièrement constatés au niveau des 1^{ères} habitations montrent la décroissance rapide de l'empoussièrement avec la distance.
- ➔ Les moyennes annuelles glissantes au niveau des 1^{ères} habitations restent inférieures à la valeur limite réglementaire.

SITUATION PAR RAPPORT À LA VALEUR DE REFERENCE

Valeur de référence	Dépassement	Commentaires
500 mg/m ² /jour en moyenne annuelle glissante sur les jauges de type b (arrêté du 22/09/1994 modifié)	NON	Aucun site de prélèvement de type b n'a dépassé cette valeur de référence.

RETOMBÉES TOTALES : SITUATION POUR L'ANNEE 2025

Numéro	Type de jauge	Retombées totales en mg/m ² /jour		Comparaison entre 2025 et 2024	
		Moyenne annuelle 2025 <i>(Moyenne des 4 campagnes de mesures)</i>	Moyenne annuelle 2024 <i>(Moyenne des 4 campagnes de mesures)</i>	Evolution	Pourcentage par rapport à 2024
BAG 1	a	136	220	▼	- 38%
BAG 3	c	610	633	=	- 4%
BAG 4	c	246	286	▼	- 14%
BAG 2	b	161	243	▼	- 34%
BAG 5	b	225	340	▼	- 34%
BAG 6	b	125	147	▼	- 15%
BAG 7	b	118	211	▼	- 44%
Moyenne globale du réseau		232	297	▼	- 22%

1. CONTEXTE ET OBJECTIFS

1.1. CONTEXTE

La société HEIDELBERG MATERIALS FRANCE GRANULATS a confié à Atmo Occitanie la surveillance des retombées de poussières sédimentables¹ dans l'environnement de la carrière de Bagard, située en zone non couverte par un Plan de Protection de l'Atmosphère (PPA). Une convention signée entre HEIDELBERG MATERIALS FRANCE GRANULATS et Atmo Occitanie précise le programme de mesures mis en place

Cette action s'inscrit dans le cadre de l'axe 3 du projet associatif d'Atmo Occitanie : « Évaluer et suivre l'impact des activités humaines et de l'aménagement du territoire sur la qualité de l'air ».

Elle répond à l'objectif 3-1 « Accompagner les partenaires industriels pour l'évaluation de la contribution de leur activité aux émissions et à la qualité de l'air dans leur environnement ».

1.2. OBJECTIFS

Les objectifs du programme de mesures mis en œuvre sont :

- d'évaluer les niveaux de retombées de poussières sur la zone étudiée,
- déterminer l'impact des activités d'exploitation de la carrière sur les niveaux de retombées de poussières dans son environnement,
- le cas échéant, vérifier que les niveaux de retombées de poussières à proximité des 1^{ères} habitations sous les vents dominants de l'exploitation soient conformes au seuil réglementaire (voir 2.2.3).

Ce protocole concerne exclusivement les **poussières sédimentables**.

2. DISPOSITIF ET METHODES UTILISEES

2.1. Historique

Entre 2015 et 2017, le suivi des retombées de poussières autour de la carrière était effectué par des plaquettes de dépôts selon la norme AFNOR NFX 43-007.

En 2018, en application de l'arrêté ministériel du 22 septembre 1994 modifié, le dispositif de surveillance des retombées de poussières a évolué vers des mesures par jauges selon la norme AFNOR NF X 43-014. Concrètement, 6 points de mesures 'jauges' ont été déployés autour de la carrière.

Suite à l'obtention de l'arrêté préfectoral du 27 septembre 2021 autorisant l'extension de la carrière de Bagard, une 7^e jauge a été ajoutée au dispositif de suivi en 2021.

¹ On appelle **poussières sédimentables** (PSED), les poussières, d'origine naturelle (volcans...) ou anthropique (carrière, cimenteries...), émises dans l'atmosphère essentiellement par des actions mécaniques et qui tombent sous l'effet de leur poids.

2.2. Dispositif de mesures

2.2.1. Description des jauges

« Le collecteur de précipitations » de type jauge est un dispositif destiné à recueillir les retombées atmosphériques.

Les « retombées » représentent la masse de matières naturellement déposées par unité de surface dans un temps déterminé (norme NF X43.001).

Le collecteur de précipitations est un récipient d'une capacité suffisante (10 litres) pour recueillir les précipitations de la période considérée et est muni d'un entonnoir de diamètre connu (25 cm de diamètre) dont la surface résultante permet la collecte des retombées de poussières de toutes natures (minérales et organiques). Le dispositif est placé à une hauteur de 1,5 mètre. La durée d'exposition du collecteur est d'environ 1 mois. Le récipient est ensuite envoyé en laboratoire pour analyse.

Les retombées sont exprimées en $\text{mg}/\text{m}^2/\text{jour}$.

☞ Pour plus de détails sur la méthode de mesures, se reporter à l'annexe 5.



2.2.2. Fréquence des mesures

Dans un courrier daté du 12 novembre 2019, la DREAL Occitanie a apporté des précisions sur le déroulement des mesures :

- les campagnes de mesures ont une durée de 30 +/- 2 jours,
- l'intervalle entre 2 campagnes de mesures doit être de 60 +/- 2 jours

Afin d'assurer une représentativité saisonnière des mesures, à l'issue des 4 premières campagnes, il est admis un décalage d'un mois pour les 4 campagnes suivantes.

☞ Le calendrier 2025 des mesures est présenté en annexe 1.

2.2.3. Valeur réglementaire

L'arrêté ministériel du 22 septembre 1994 modifié définit une valeur de **500 $\text{mg}/\text{m}^2/\text{jour}$ en moyenne annuelle glissante** à ne pas dépasser pour les jauges installées à proximité des habitations situées à moins de 1 500 mètres de la carrière sous les vents dominants (jauge de type b, voir § 2.2.5).

En revanche, cet arrêté ne prévoit pas de valeur limite pour les jauges situées en limite d'exploitation.

2.2.4. Niveau de référence

Empoussièrément annuel (retombées totales)	
Moyenne annuelle	Qualificatif
< 250 $\text{mg}/\text{m}^2/\text{jour}$	Empoussièrément faible
250 à 500 $\text{mg}/\text{m}^2/\text{jour}$	Empoussièrément moyen
> 500 $\text{mg}/\text{m}^2/\text{jour}$	Empoussièrément fort

Atmo Occitanie, s'appuyant sur son expérience, a établi des ordres de grandeur qualifiant les niveaux de retombées atmosphériques totales.

2.2.5. Implantation des jauges

2.2.5.1. Contexte réglementaire

En application de l'article 19.5 l'arrêté du 22 septembre 1994 modifié, les exploitants de carrières, à l'exception de celles exploitées en eau, dont la production annuelle est supérieure à 150 000 tonnes/an sont soumis à la mise en place d'un plan de surveillance des émissions de poussières.

Ce plan de surveillance comprend, entre autre, le choix de la localisation des stations de mesures en fonction des vents dominants et de la présence d'habitations à moins de 1500 mètres de l'exploitation avec :

- au moins une station de mesure témoin correspondant à un ou plusieurs lieux non impactés par l'exploitation de la carrière (type a),
- le cas échéant, une ou plusieurs stations de mesures implantées à proximité immédiate des premiers bâtiments accueillants des personnes sensibles (centre de soins, crèche, école) ou des premières habitations situées à moins de 1500 m des limites de propriété de l'exploitation, sous les vents dominant (type b),
- une ou plusieurs stations de mesures implantées en limite de site, sous les vents dominants (type c).

2.2.5.2. Application pour la carrière de Bagard

	Type de site	Explications	Sites
Arrêté ministériel du 22 septembre 1994 modifié	a	une station de mesures témoin correspondant à un ou plusieurs lieux non impactés par l'exploitation de la carrière.	<u>Référence</u> BAG 1 à 900 mètres au Nord de la carrière.
	b	le cas échéant, une ou plusieurs stations de mesures implantées à proximité immédiate des premiers bâtiments accueillant des personnes sensibles (centre de soins, crèche, école) ou des premières habitations situées à moins de 1 500 mètres des limites de propriétés de l'exploitation, sous les vents dominants.	<u>Proximité des premières habitations</u> BAG 2 , à environ 300 mètres au Sud de la carrière. BAG 5 , à environ 100 mètres au Sud de la carrière et 250 mètres au Sud des installations, BAG 6 à environ 450 mètres au Sud-Est de la carrière BAG 7 à environ 800 mètres au Sud-Ouest de la carrière ajoutée en 2021
	c	une ou plusieurs stations de mesures implantées en limite de site, sous les vents dominants.	<u>Limite de l'exploitation</u> BAG 3 , située au Sud des installations sous le Mistral. BAG 4 sous le mistral, au Sud de l'exploitation.



Carte du dispositif de surveillance de l'empoussièrement autour de la carrière de Bagard

Sites de prélèvements



BAG 1



BAG 2



BAG 3



BAG 4



BAG 5



BAG 6



BAG 7

3. CONDITIONS GENERALES SUR LA ZONE ETUDIEE

3.1. Evolution du site en 2025 (source : STE HEIDELBERG MATERIALS FRANCE GRANULATS)

Entre 2024 et 2025, l'activité d'extraction est restée stable.

En 2025, l'exploitant a signalé :

- une maintenance importante avec la remise en état du broyeur primaire au premier trimestre : il n'y a pas eu d'extraction au premier trimestre 2025, ni de traitement des matériaux,
- la réalisation de travaux de découverte en surface en janvier 2025,
- une utilisation principale de la piste nord au cours du second trimestre, qui est plus éloignée des riverains.

En 2025, plusieurs arrêts de l'extraction ont eu lieu : 3 semaines au mois d'août et 2 semaines fin décembre.

3.2. Conditions météorologiques en 2025

La carrière de Bagard est située en zone non couverte par un Plan de Protection de l'Atmosphère (PPA).

Conformément à l'arrêté du 22 septembre 1994 modifié, les paramètres météorologiques (direction et vitesse du vent, température et pluviométrie) nécessaires à l'interprétation des mesures de retombées de poussières peuvent être obtenues :

- soit par une station de mesures implantée sur le site de l'exploitation avec une résolution horaire au minimum,
- soit par un abonnement à des données corrigées en fonction du relief, de l'environnement et de la distance issues de la station météo la plus représentative à proximité de la carrière. L'abonnement à un point d'observation virtuelle (POV) fourni par Météo France est admis.

En 2025, les données météorologiques permettant d'interpréter les mesures de retombées de poussières sont issues d'un point d'observation virtuelle (POV) fourni par Météo France, permettant d'avoir des données horaires modélisées et corrigées de températures, vents et précipitations au niveau de la carrière.

● Précipitations :

En 2025, la somme des précipitations pendant les périodes de mesures s'élève à 417 mm, inférieure à celle de 2024 (534 mm).

La répartition des précipitations est relativement homogène entre les périodes d'exposition (elles varient entre 80 et 159 mm).

Sur les 121 jours de mesures, il y a eu 45 jours de précipitations (cumul journalier supérieur à 0,1 mm).

● Vents

Les vents dominants sur le site (*annexe 4*) sont les suivants :

- le Mistral, de secteur Nord, Nord-Ouest (majoritaire) ;
- le Marin de secteur Sud-Est.

Sur les 121 jours d'exposition, il y a eu :

- 107 jours avec au moins une heure de vent > 2.8 m/s
- 6 jours avec au moins une heure de vent > 7 m/s
- 0 jour avec au moins une heure de vent > 14 m/s

La vitesse moyenne des vents sur l'ensemble des périodes d'exposition est de 2,4 m/s

● **Températures :** en 2025, la moyenne des températures pendant les périodes de mesures (14,8 °C) est inférieure à celle de 2024 (15,8°C).

4. RESULTATS OBTENUS

4.1. Tableau de résultats 2025

Période de l'année 2025	Identifiant jauge et quantité en mg/m ² /jour						
	BAG 1 (type a)	BAG 3 (type c)	BAG 4 (type c)	BAG 2 (type b)	BAG 5 (type b)	BAG 6 (type b)	BAG 7 (type b)
10/02 au 10/03	84	303	68	156	116	60	91
07/05 au 06/06	217	612	527	138	303	120	105
07/08 au 08/09	169	376	120	153	222	106	251
07/11 au 08/12	75	1148	267	198	260	214	25
Moyenne	136	610	246	161	225	125	118
Maximum	217	1148	527	198	303	214	251
Minimum	75	303	68	138	116	60	25

4.2. Information sur le réseau de mesures

Les poses et déposes des jauges sont effectuées par Atmo Occitanie et l'analyse des jauges par un laboratoire accrédité COFRAC sélectionné par Atmo Occitanie.

Aucune modification du réseau n'a été effectuée au cours de l'année.

Aucune anomalie n'a été relevée sur le dispositif de mesures au cours de l'année.

4.3. Moyenne générale

La moyenne générale du réseau s'établit pour l'année 2025 à 232 mg/m²/jour, en diminution par rapport à celle de 2024 (297 mg/m²/jour).

La moyenne 2025 est la plus basse depuis le début des mesures en 2018.

L'empoussièrement moyen le plus important a été enregistré au cours de la 4^e période de mesures avec 312 mg/m²/jour.

Inversement, l'empoussièrement moyen le plus faible a été enregistré lors de la 1^{re} campagne de mesures, (période hivernale), avec 125 mg/m²/jour. Cette période coïncide avec une période sans activité déclarée par l'exploitant.

4.4. Détails par jauge

4.4.1. Jauge de type a (référence)

La jauge BAG 1 est située à 900 mètres au Nord de la carrière, sert de référence au réseau.

En 2025, elle affiche une moyenne de 136 mg/m²/jour, équivalente à celle de 2024 (220 mg/m²/jour).

La moyenne 2025 est la plus faible depuis le début des mesures en 2018.

Les niveaux d'empoussièrement de fond sont plus élevés lors des mesures effectuées au printemps et en été (217 et 169 mg/m²/jour) que lors de la mesure réalisée en automne (75 mg/m²/jour) et hiver (84 mg/m²/jour) probablement en lien avec l'apport en période chaude de retombées de poussières organiques comme les pollens².

4.4.2. Jauges de type c (limite d'exploitation)

La jauge BAG 3 est située au Sud des installations, sous le Mistral.

Elle enregistre de fortes retombées totales (610 mg/m²/jour), équivalentes à 2024 (633 mg/m²/jour) mais néanmoins nettement supérieures à la référence du réseau.

En 2025, les niveaux d'empoussièrement constatés lors de la 4^e campagne de mesures (1148 mg/m²/jour, maximum du réseau) contrastent fortement avec ceux enregistrés lors de la 1^{re} et de la 3^e campagnes de l'année (respectivement 303 à 376 mg/m²/jour). Ces périodes correspondent à l'absence de traitement de matériaux pour la 1^{re} période et à l'arrêt estival du site pour la 3^e période. Cette jauge reste néanmoins sous l'influence de l'installation.

En moyenne, cette jauge subit une forte influence de l'activité de la carrière.

La jauge BAG 4 est située à la limite Sud de la carrière, sous le Mistral.

Elle enregistre de faibles retombées totales (246 mg/m²/jour), inférieures à celles de 2024 (286 mg/m²/jour, empoussièrement modéré) mais néanmoins supérieures à la référence du réseau.

La moyenne annuelle 2025 est la plus faible depuis le début des mesures en 2018.

En 2025, la 2nd période de mesures se distingue avec un empoussièrement nettement supérieur (527 mg/m²/jour) au reste de l'année (68 à 267 mg/m²/jour).

L'activité de la carrière peut avoir ponctuellement une forte influence sur cette jauge. En moyenne, cette influence apparaît toutefois en diminution depuis 2021.

² Au printemps et en été, les retombées de poussières organiques comme les pollens sont plus élevées que lors des autres saisons.

4.4.3. Jauge de type b (proximité des premières habitations)

En 2025, sur les jauges de type b, aucune moyenne annuelle glissante ne dépasse la valeur réglementaire de 500 mg/m²/jour prévue par l'arrêté ministériel du 22/09/1994 modifié (voir annexe 3) .

La jauge BAG 5 est située à 100 mètres au Sud des installations de la carrière.

Elle affiche de faibles retombées totales (225 mg/m²/jour), inférieures à celles de 2024 (340 mg/m²/jour, empoussièrément modéré), mais néanmoins supérieures à la référence du réseau.

Cette jauge montre la décroissance rapide de l'empoussièrément avec la distance : à 100 mètres de la carrière sous le Mistral, les niveaux d'empoussièrément constatés sur la jauge BAG5 sont ainsi nettement plus faibles que ceux enregistrés sur la jauge **BAG3** située en limite d'exploitation.

Pendant l'année 2025, les moyennes annuelles glissantes sont restées inférieures à la valeur réglementaire (500 mg/m²/jour).

L'activité de la carrière a globalement une influence faible sur cette jauge.

La jauge BAG 2 est située à environ 300 mètres au Sud de la carrière.

Elle enregistre de faibles retombées totales (161 mg/m²/jour), en diminution par rapport à celles de 2024 (243 mg/m²/jour) et à peine supérieures à la référence du réseau.

La moyenne annuelle 2025 est la plus faible depuis le début des mesures en 2018.

En 2025, les niveaux d'empoussièrément sont faibles et homogènes : ils varient entre 138 mg/m²/jour et 198 mg/m²/jour.

En moyenne, cette jauge subit globalement une faible influence de l'activité de la carrière.

Pendant l'année 2025, les moyennes annuelles glissantes sont restées faibles et inférieures à la valeur limite.

La jauge BAG 6 est située à environ 450 mètres au Sud-Est de l'exploitation

En 2025, elle présente de faibles retombées totales (125 mg/m²/jour), en légère diminution par rapport à celles de 2024 (147 mg/m²/jour) et équivalentes à la référence du réseau.

La moyenne 2025 est la plus faible depuis le début des mesures en 2018.

Lors des 3 premières campagnes de mesures, les niveaux d'empoussièrément sont équivalents voire inférieurs à la référence. En revanche, ils apparaissent légèrement supérieurs à la référence lors de la 4^e campagne de mesures tout en restant plus faibles qu'en limite de site.

Cette jauge montre la nette décroissance de l'empoussièrément avec la distance à la carrière. L'influence de l'activité de la carrière sur cette jauge est très faible, voire inexistante.

En 2025, les moyennes annuelles glissantes sont restées faibles et inférieures à la valeur limite.

La jauge BAG 7 est située à environ 800 mètres au Sud-Ouest de l'exploitation

Elle affiche de faibles retombées totales (118 mg/m²/jour), inférieures à celles de 2024 (211 mg/m²/jour) et à la référence du réseau.

Les moyennes annuelles glissantes sont faibles et nettement inférieures à la valeur limite.

L'activité de la carrière ne semble pas avoir d'influence sur cette jauge.

5. CONCLUSIONS ET PERSPECTIVES

Les résultats de l'année 2025 montrent que :

- l'activité de la carrière peut avoir une forte influence sur l'empoussièrement de son environnement immédiat sous le Mistral,
- les niveaux d'empoussièrement constatés au niveau des 1^{ères} habitations sont logiquement plus faibles qu'en limite de carrière en lien avec la décroissance rapide de l'empoussièrement avec la distance,
- les moyennes annuelles glissantes au niveau des 1^{ères} habitations restent inférieures à la valeur limite réglementaire.

Les mesures de retombées de poussières se poursuivent en 2026 autour de la carrière.

TABLE DES ANNEXES

[ANNEXE 1](#) : Calendrier des mesures 2025

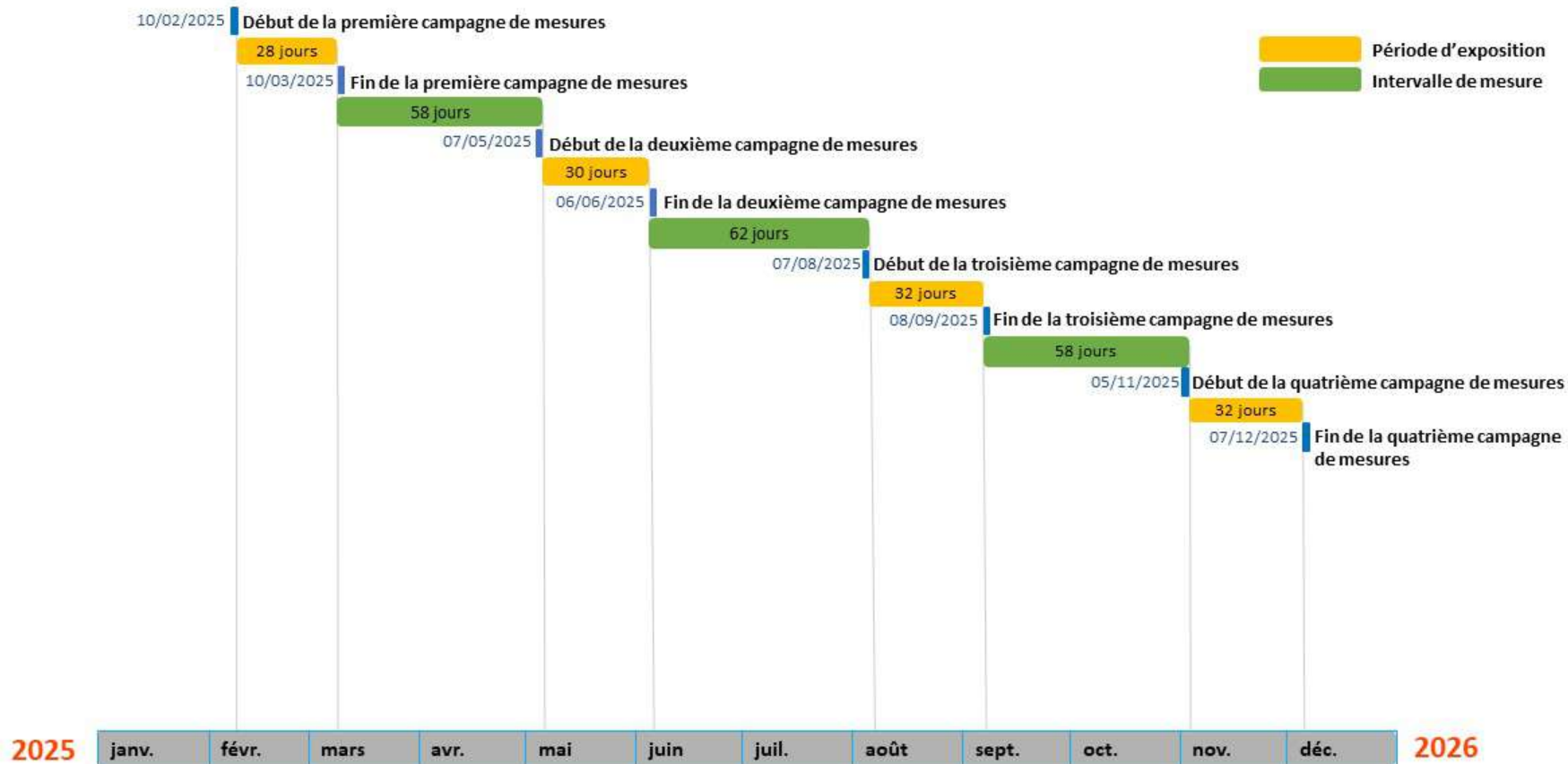
[ANNEXE 2](#) : Mesures des retombées poussières : détails des résultats 2025

[ANNEXE 3](#) : Mesures des retombées poussières : historique

[ANNEXE 4](#) : Conditions météorologiques

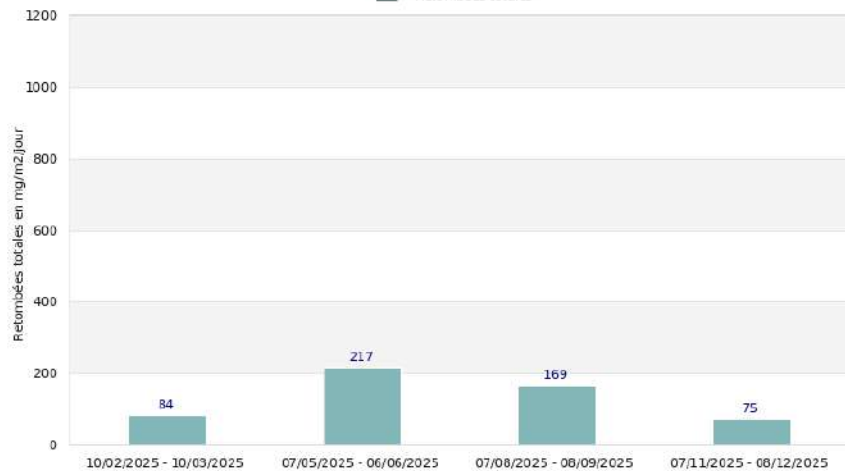
[ANNEXE 5](#) : Méthode de détermination des retombées atmosphériques totales

ANNEXE 1 : Calendrier des mesures 2025

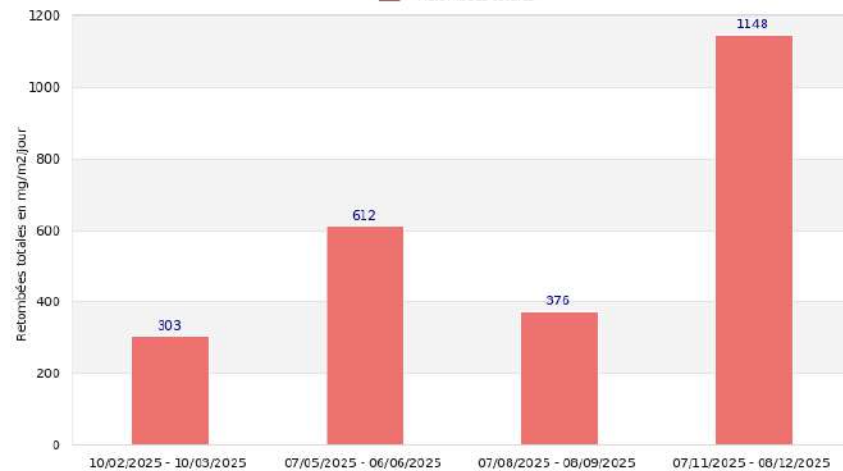


ANNEXE 2 : Mesures des retombées poussières, détails des résultats 2025

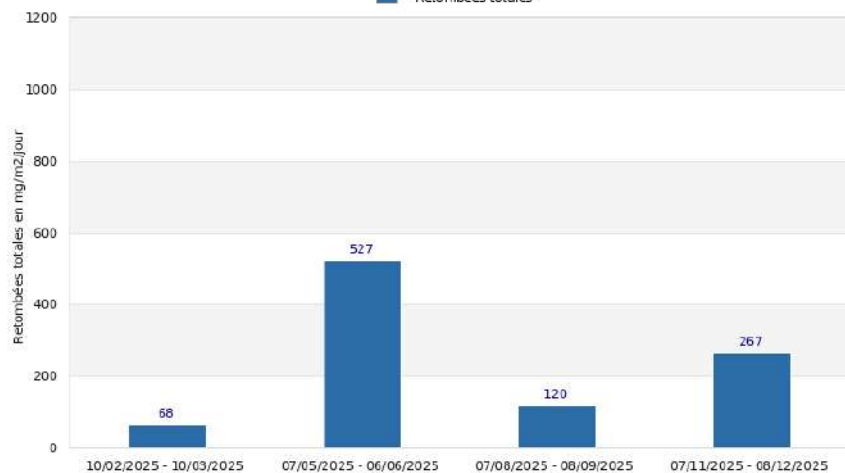
Site de Bagard - Société HEIDELBERG MATERIALS FRANCE GRANULATS
Suivi des retombées totales en 2025 - Point de mesure BAG 1 (Type a)



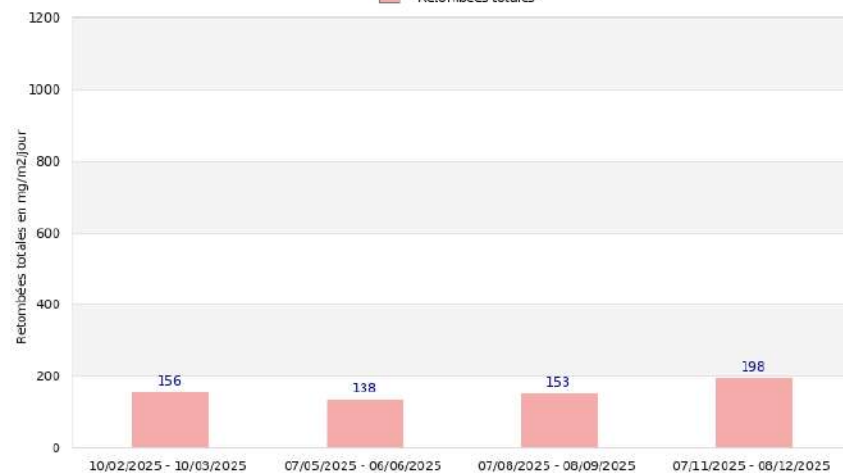
Site de Bagard - Société HEIDELBERG MATERIALS FRANCE GRANULATS
Suivi des retombées totales en 2025 - Point de mesure BAG 3 (Type c)



Site de Bagard - Société HEIDELBERG MATERIALS FRANCE GRANULATS
Suivi des retombées totales en 2025 - Point de mesure BAG 4 (Type c)

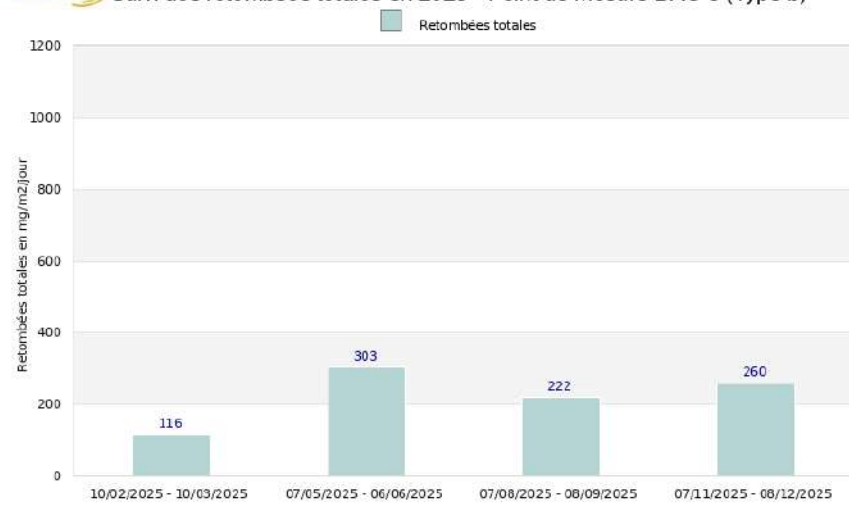


Site de Bagard - Société HEIDELBERG MATERIALS FRANCE GRANULATS
Suivi des retombées totales en 2025 - Point de mesure BAG 2 (Type b)

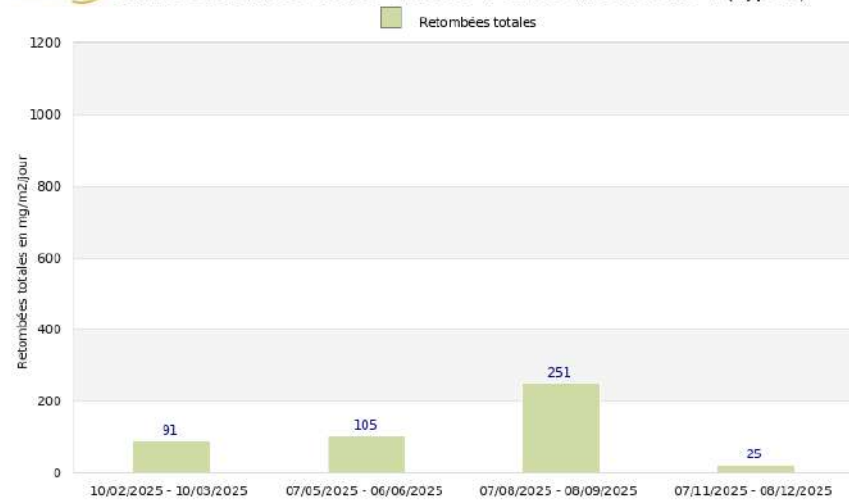


©Atmo-Occitanie

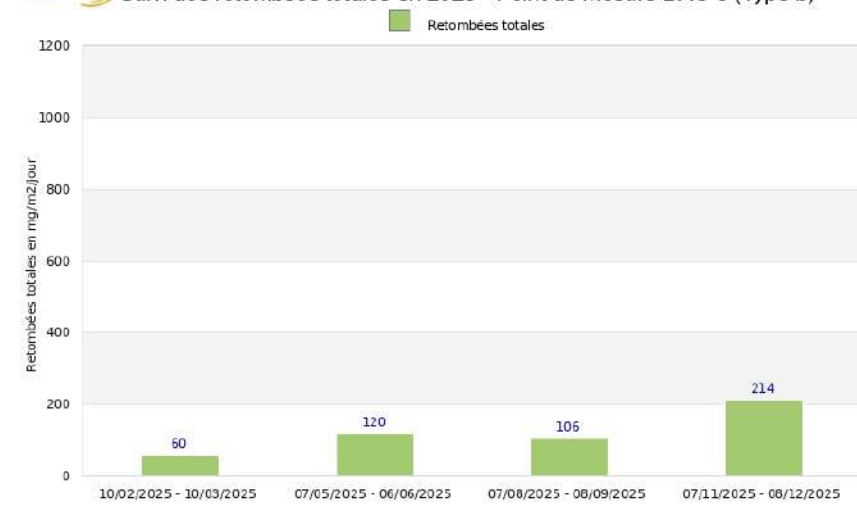
©Atmo-Occitanie



©Atmo-Occitanie



©Atmo-Occitanie

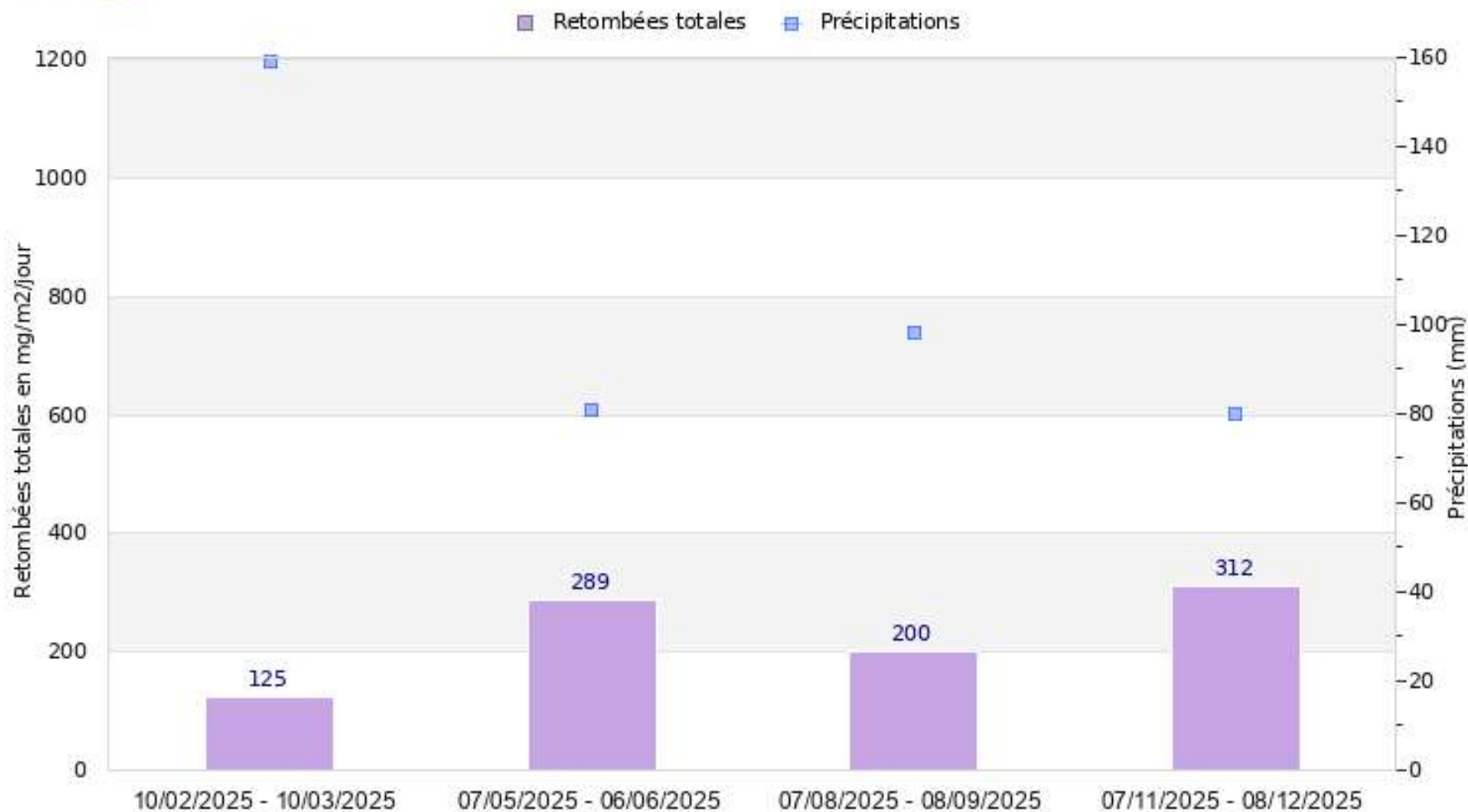


©Atmo-Occitanie

Mesures des retombées poussières, moyenne par période sur l'année 2025



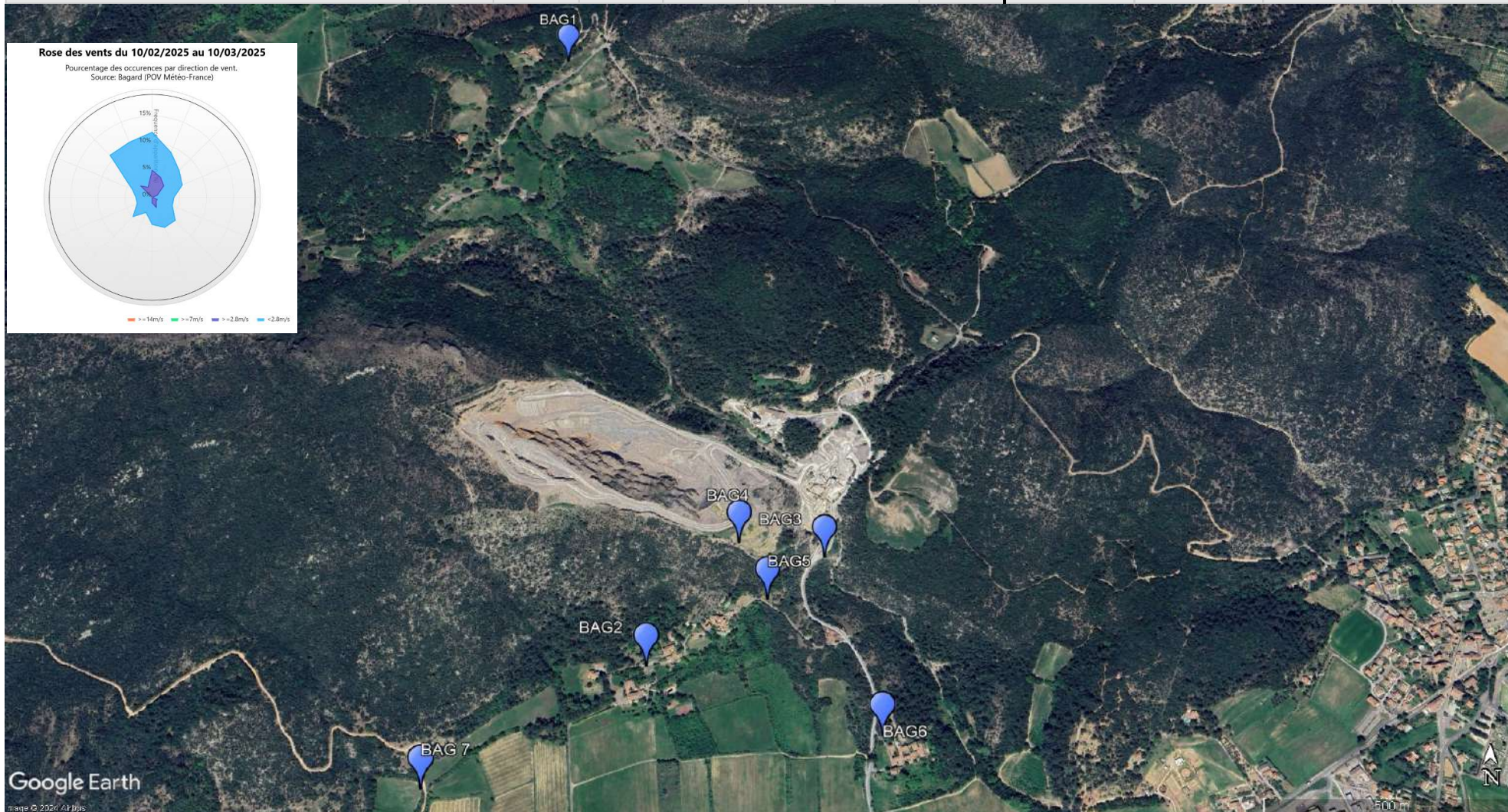
Site de Bagard - Société HEIDELBERG MATERIALS FRANCE GRANULATS
Moyenne des retombées totales par période sur l'année 2025



©Atmo-Occitanie

Plan d'implantation et résultats 2025 - Période n°1 du 10/02/2025 au 10/03/2025

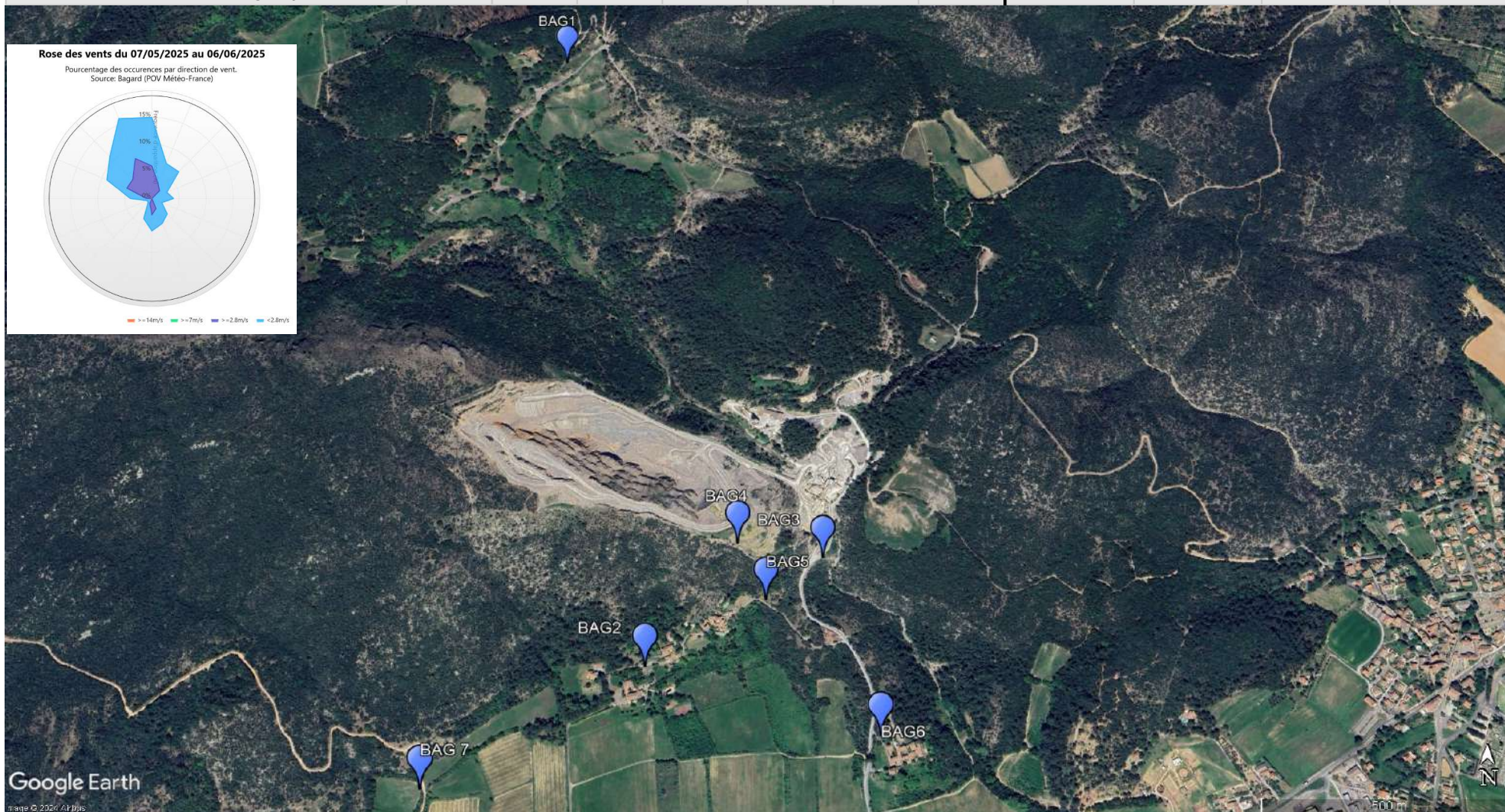
Période du 10-02-2025 au 10-03-2025	BAG 1 (Type a)	BAG 3 (Type c)	BAG 4 (Type c)	BAG 2 (Type b)	BAG 5 (Type b)	BAG 6 (Type b)	BAG 7 (Type b)	BAG 2 (Type b) Moyenne glissante*	BAG 5 (Type b) Moyenne glissante*	BAG 6 (Type b) Moyenne glissante*	BAG 7 (Type b) Moyenne glissante*
Retombées totales (mg/m²/jour)	84	303	68	156	116	60	91	230	347	145	205



Moyenne température : 8,8°C	Cumul précipitations : 158,8 mm	* Moyenne annuelle glissante calculée sur 4 périodes consécutives AI = Accès impossible, RAT = Retrouvé à terre, D = Disparu, MI = Mesure invalidée, * = Non pris en compte dans la moyenne, ! = Durée d'exposition différente
-----------------------------	---------------------------------	---

Plan d'implantation et résultats 2025 - Période n°2 du 07/05/2025 au 06/06/2025

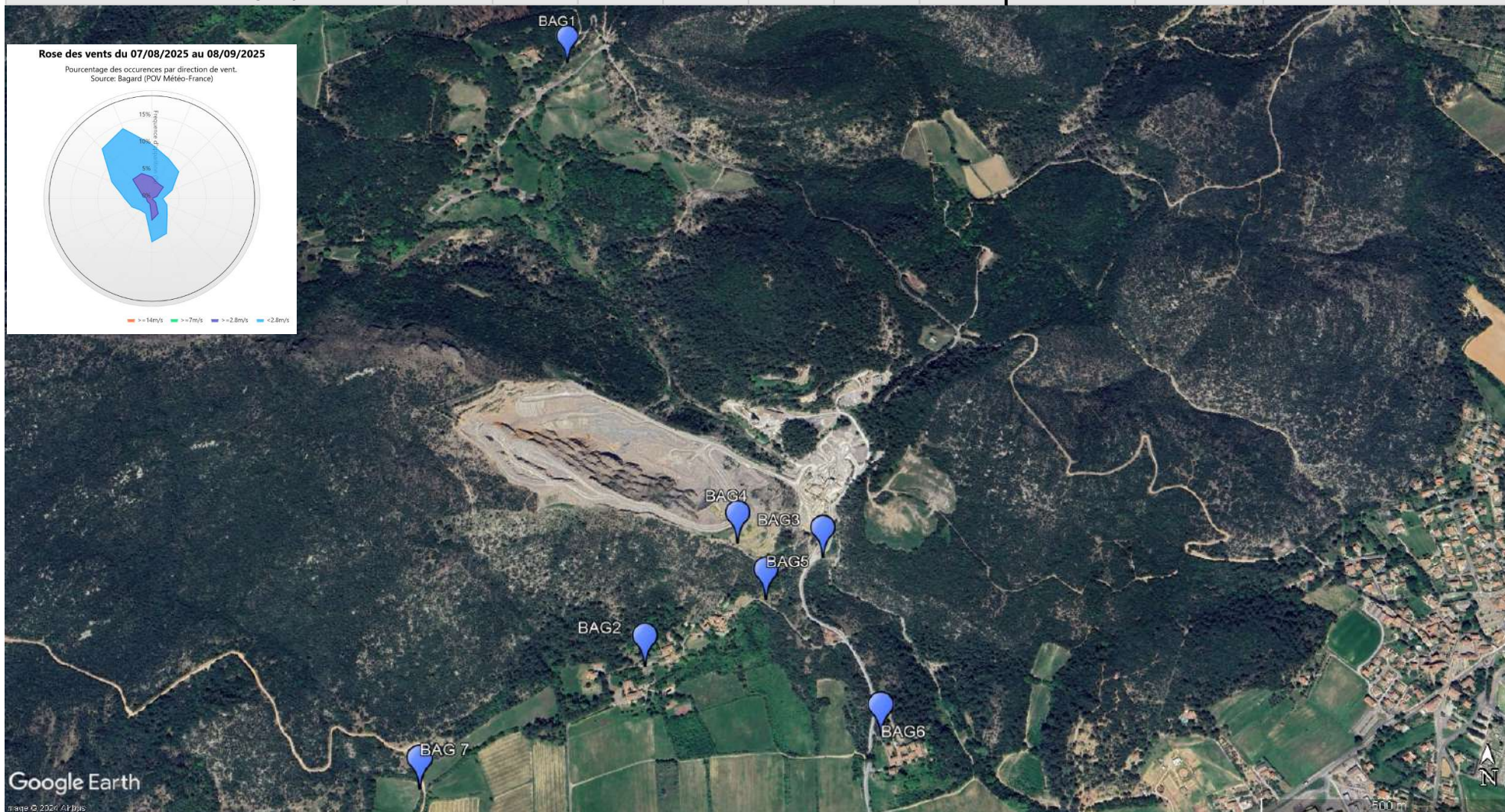
Période du 07-05-2025 au 06-06-2025	BAG 1 (Type a)	BAG 3 (Type c)	BAG 4 (Type c)	BAG 2 (Type b)	BAG 5 (Type b)	BAG 6 (Type b)	BAG 7 (Type b)	BAG 2 (Type b) Moyenne glissante*	BAG 5 (Type b) Moyenne glissante*	BAG 6 (Type b) Moyenne glissante*	BAG 7 (Type b) Moyenne glissante*
Retombées totales (mg/m²/jour)	217	612	527	138	303	120	105	179	338	109	156



Moyenne température : 18,3°C	Cumul précipitations : 80,6 mm	* Moyenne annuelle glissante calculée sur 4 périodes consécutives AI = Accès impossible, RAT = Retrouvé à terre, D = Disparu, MI = Mesure invalidée, * = Non pris en compte dans la moyenne, ! = Durée d'exposition différente
------------------------------	--------------------------------	---

Plan d'implantation et résultats 2025 - Période n°3 du 07/08/2025 au 08/09/2025

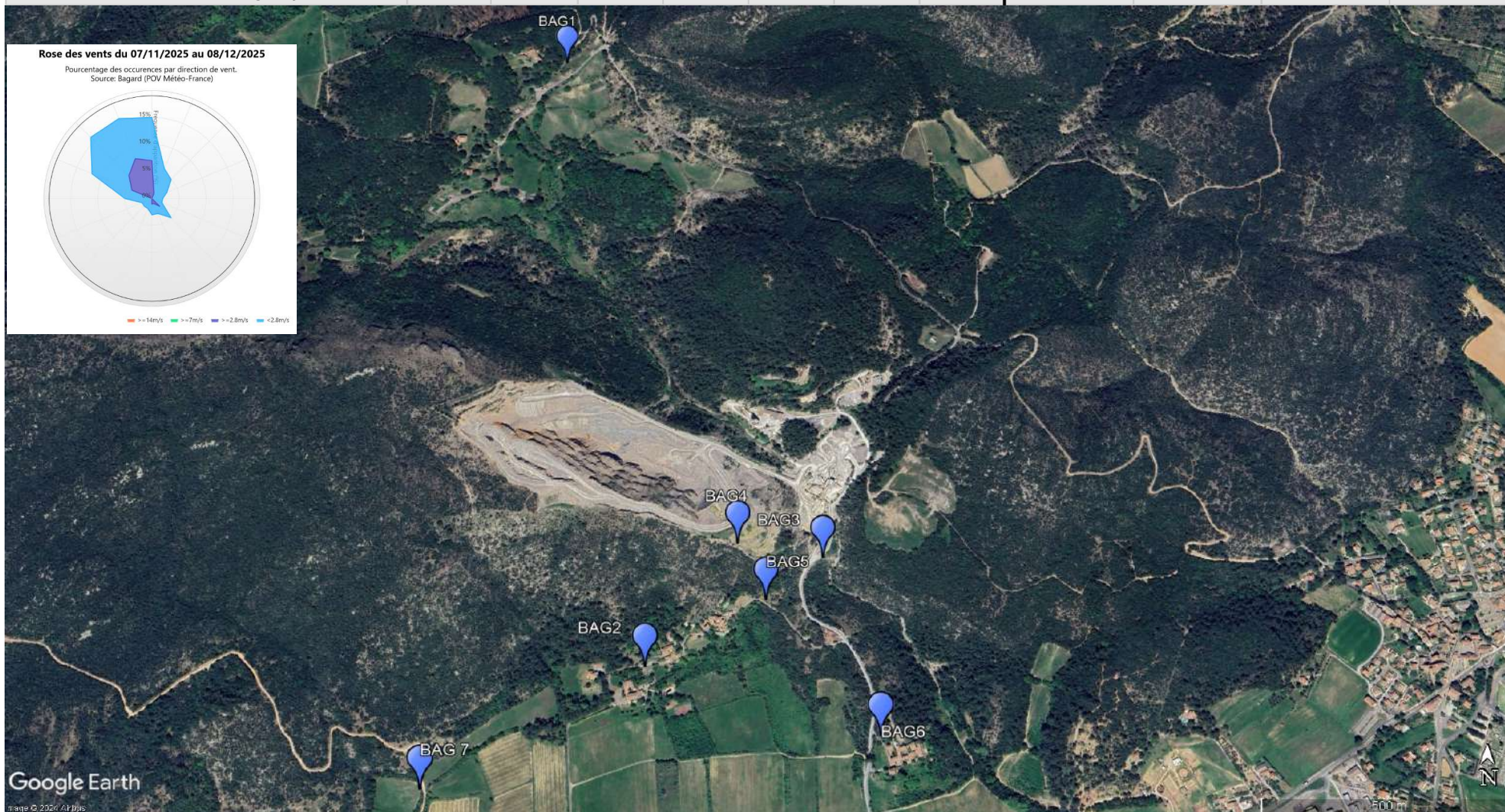
Période du 07-08-2025 au 08-09-2025	BAG 1 (Type a)	BAG 3 (Type c)	BAG 4 (Type c)	BAG 2 (Type b)	BAG 5 (Type b)	BAG 6 (Type b)	BAG 7 (Type b)	BAG 2 (Type b) Moyenne glissante*	BAG 5 (Type b) Moyenne glissante*	BAG 6 (Type b) Moyenne glissante*	BAG 7 (Type b) Moyenne glissante*
Retombées totales (mg/m²/jour)	169	376	120	153	222	106	251	140	214	84	156



Moyenne température : 23,6°C	Cumul précipitations : 98,1 mm	* Moyenne annuelle glissante calculée sur 4 périodes consécutives AI = Accès impossible, RAT = Retrouvé à terre, D = Disparu, MI = Mesure invalidée, * = Non pris en compte dans la moyenne, ! = Durée d'exposition différente
------------------------------	--------------------------------	---

Plan d'implantation et résultats 2025 - Période n°4 du 07/11/2025 au 08/12/2025

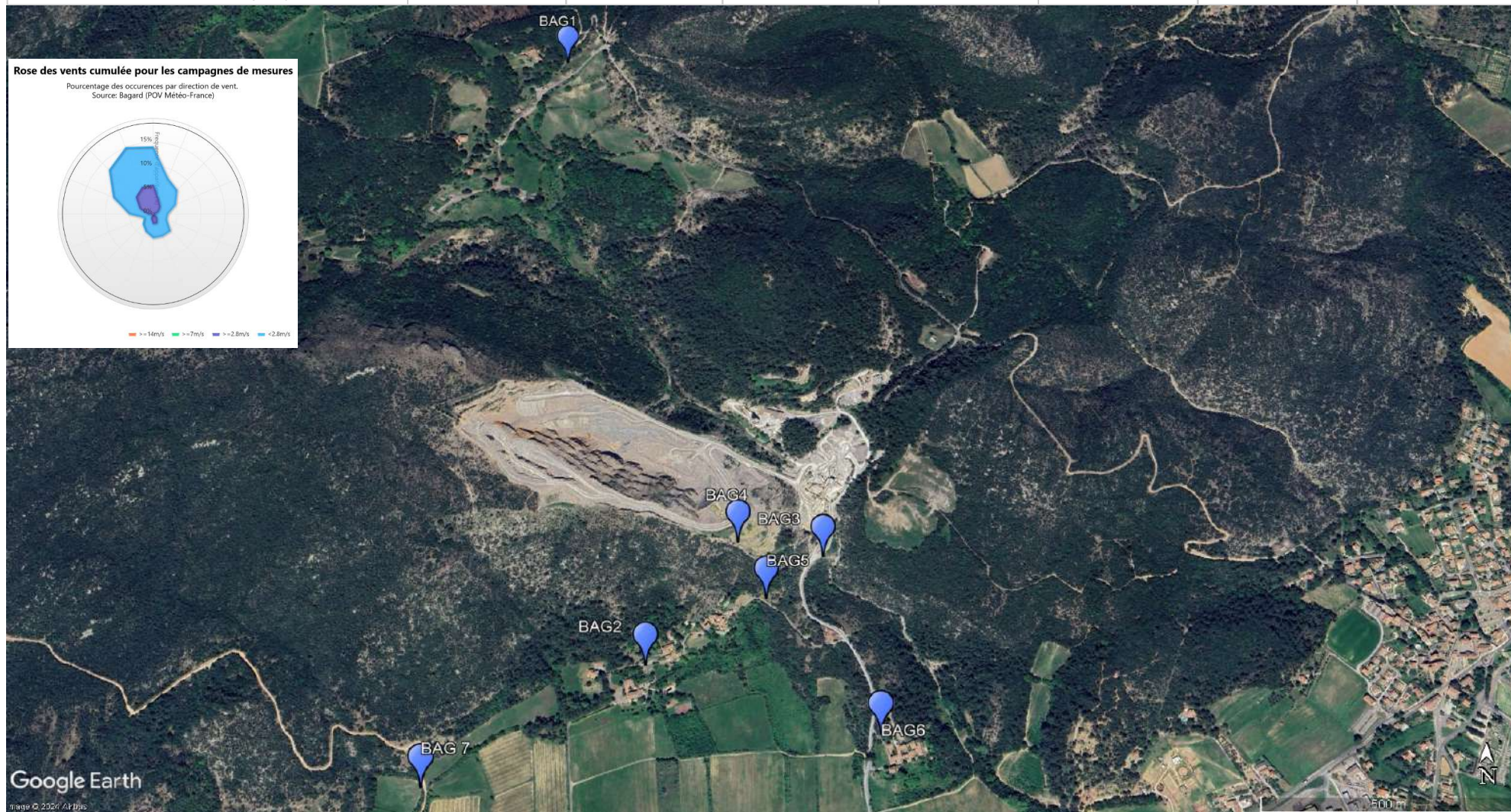
Période du 07-11-2025 au 08-12-2025	BAG 1 (Type a)	BAG 3 (Type c)	BAG 4 (Type c)	BAG 2 (Type b)	BAG 5 (Type b)	BAG 6 (Type b)	BAG 7 (Type b)	BAG 2 (Type b) Moyenne glissante*	BAG 5 (Type b) Moyenne glissante*	BAG 6 (Type b) Moyenne glissante*	BAG 7 (Type b) Moyenne glissante*
Retombées totales (mg/m²/jour)	75	1148	267	198	260	214	25	161	225	125	118



Moyenne température : 8,6°C	Cumul précipitations : 79,8 mm	* Moyenne annuelle glissante calculée sur 4 périodes consécutives AI = Accès impossible, RAT = Retrouvé à terre, D = Disparu, MI = Mesure invalidée, * = Non pris en compte dans la moyenne, ! = Durée d'exposition différente
-----------------------------	--------------------------------	---

Mesures des retombées de poussières, moyenne des campagnes 2025

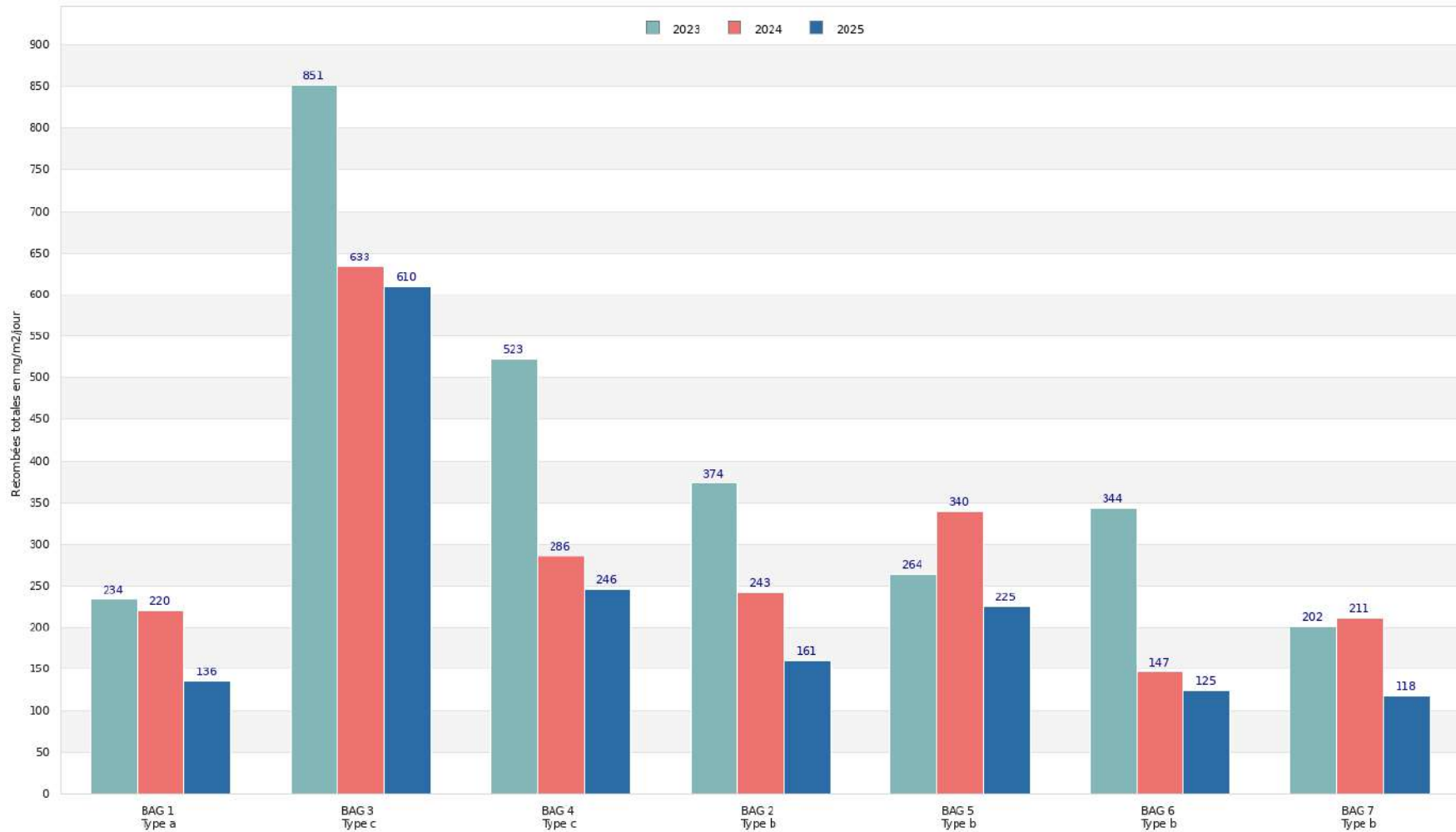
	BAG 1 Type a	BAG 3 Type c	BAG 4 Type c	BAG 2 Type b	BAG 5 Type b	BAG 6 Type b	BAG 7 Type b
Retombées totales (mg/m ² /jour)	136	610	246	161	225	125	118



ANNEXE 3 : Mesures des retombées poussières, historique



Site de Bagard - Société HEIDELBERG MATERIALS FRANCE GRANULATS
Moyenne des retombées totales, évolution des moyennes annuelles



Mesures des retombées poussières, historique moyennes glissantes



Site de Bagard - Société HEIDELBERG MATERIALS FRANCE GRANULATS Moyenne des retombées totales, évolution des moyennes glissantes



Pour chaque période, la moyenne annuelle glissante est déterminée à partir des résultats des 4 périodes précédentes (au moins 75% des données sont nécessaires pour calculer une moyenne annuelle glissante).

Mesures des retombées poussières, historique

Année	Dates d'exposition	retombées totales (en mg/m ² /jour)							
		BAG 1	BAG 3	BAG 4	BAG 2	BAG 5	BAG 6	BAG 7	Moyenne
2025	07/11/2025 au 08/12/2025	75	1148	267	198	260	214	25	312
	07/08/2025 au 08/09/2025	169	376	120	153	222	106	251	200
	07/05/2025 au 06/06/2025	217	612	527	138	303	120	105	289
	10/02/2025 au 10/03/2025	84	303	68	156	116	60	91	125
	Moyenne annuelle 2025	136	610	246	161	225	125	118	
2024	08/10/2024 au 08/11/2024	RAT	306	220	112	RAT	49	178	173
	12/07/2024 au 09/08/2024	260	495	167	309	595	208	251	326
	15/04/2024 au 15/05/2024	341	1051	618	342	331	264	300	464
	15/01/2024 au 16/02/2024	58	678	140	207	94	66	113	194
	Moyenne annuelle 2024	220	633	286	243	340	147	211	
2023	17/11/2023 au 15/12/2023	68	907	280	186	177	144	92	265
	23/08/2023 au 20/09/2023	263	827	851	250	278	389	235	442
	23/05/2023 au 22/06/2023	438	956	614	452	304	507	379	521
	23/02/2023 au 24/03/2023	166	715	346	608	298	336	102	367
	Moyenne annuelle 2023	234	851	523	374	264	344	202	
2022	25/10/2022 au 25/11/2022	114	616	292	45	141	177	87	210
	26/07/2022 au 24/08/2022	159	337	AI	233	175	MI	70	195
	26/04/2022 au 25/05/2022	265	193	432	251	240	140	138	237
	24/01/2022 au 23/02/2022	160	880	810	145	259	132	133	360
	Moyenne annuelle 2022	175	507	511	169	204	150	107	
2021	23/11/2021 au 22/12/2021	90	641	283	56	158	122	58	201
	27/08/2021 au 24/09/2021	172	1035	781	117	231	108		407
	28/05/2021 au 29/06/2021	387	996	544	339	411	397		512
	26/02/2021 au 30/03/2021	141	1688	3331	135	433	179		985
	Moyenne annuelle 2021	198	1090	1235	162	308	201	58	

AI = Accès impossible, RAT = Retrouvé à terre, D = Disparu,
MI = Mesure invalidée, * = Non pris en compte dans la moyenne, I = Durée d'exposition différente

ANNEXE 4

Conditions météorologiques

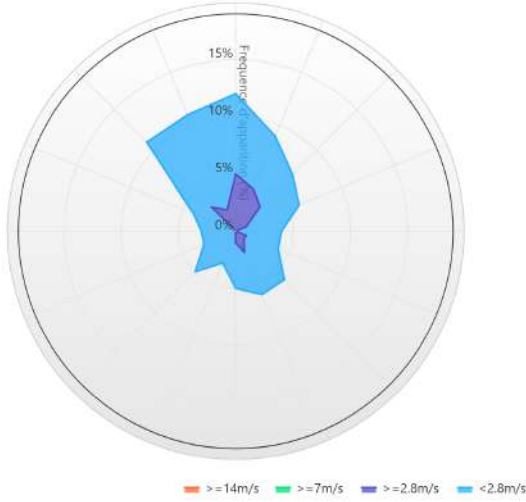
Conformément à l'arrêté du 22 septembre 1994 modifié, les paramètres météorologiques (direction et vitesse du vent, température et pluviométrie) nécessaires à l'interprétation des mesures de retombées de poussières sont issues d'un Point d'Observation Virtuelle (POV) fourni par Météo France.

Période	Jours d'exposition	pluviométrie (mm)	Nb jours de pluie	Nb jours avec vent >2,8m/s	Nb jours avec vent >7m/s	Nb jours avec vent >14m/s	Vitesse moyenne vent (m/s)	Température moyenne (°C)
du 10/02/2025 au 10/03/2025	28	158.8	13	22	1	0	2.2	8.8
du 07/05/2025 au 06/06/2025	30	80.6	13	29	2	0	2.5	18.3
du 07/08/2025 au 08/09/2025	32	98.1	10	32	0	0	2.4	23.6
du 07/11/2025 au 08/12/2025	31	79.8	9	24	3	0	2.5	8.6
Min		79.8	9	22	0	0	2.2	8.6
Max		158.8	13	32	3	0	2.5	23.6
Moyenne							2.4	
Cumul	121	417.3	45	107	6	0		

Roses des vents

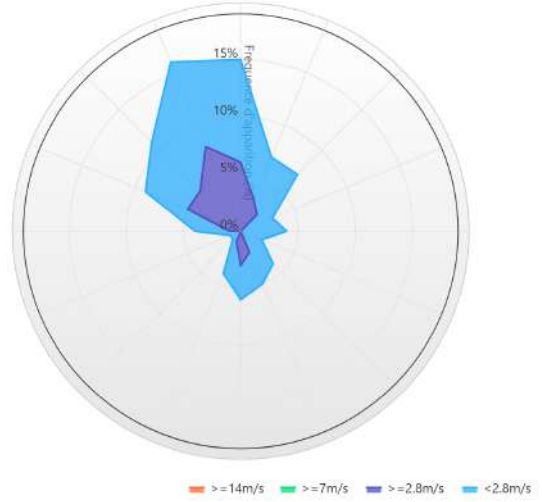
Rose des vents du 10/02/2025 au 10/03/2025

Pourcentage des occurrences par direction de vent.
Source: Bagard (POV Météo-France)



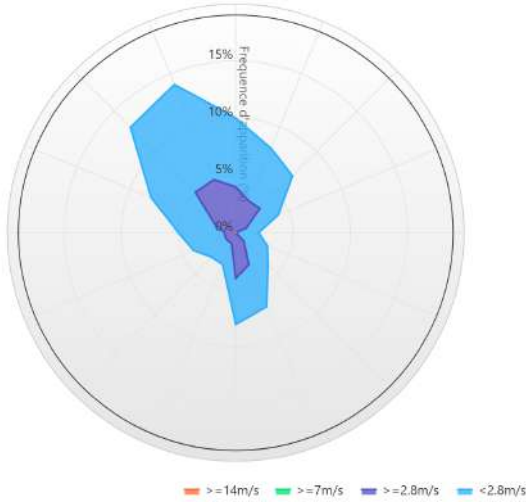
Rose des vents du 07/05/2025 au 06/06/2025

Pourcentage des occurrences par direction de vent.
Source: Bagard (POV Météo-France)



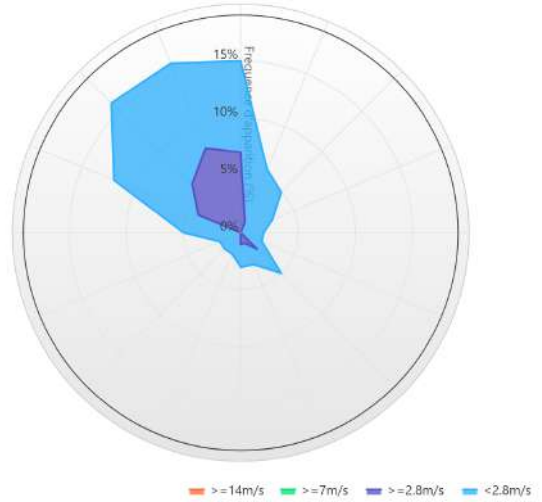
Rose des vents du 07/08/2025 au 08/09/2025

Pourcentage des occurrences par direction de vent.
Source: Bagard (POV Météo-France)



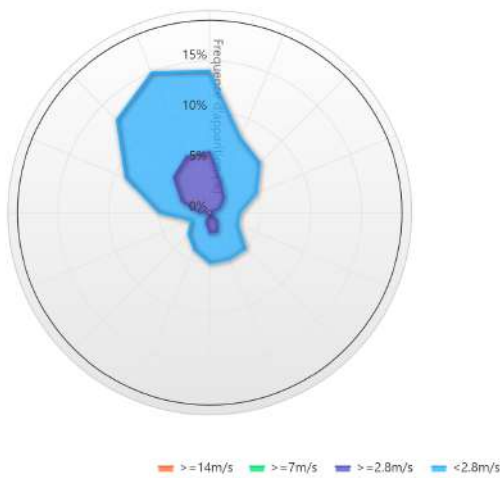
Rose des vents du 07/11/2025 au 08/12/2025

Pourcentage des occurrences par direction de vent.
Source: Bagard (POV Météo-France)



Rose des vents cumulée pour les campagnes de mesures

Pourcentage des occurrences par direction de vent.
Source: Bagard (POV Météo-France)



Caractéristiques météorologiques de l'année 2025 en Occitanie (source : Météo France)

Les éléments ci-dessous sont issus des bulletins climatiques mensuels de la région Occitanie disponibles gratuitement sur le site Internet de Météo France.

Janvier 2025 : « Un mois proche des normales »

En ce mois de janvier, malgré des précipitations marquées à l'échelle de la France (48.1% de précipitations supérieures à la normale), la région Occitanie reste déficitaire en pluviométrie (les cumuls sont inférieurs à la normale de 3.6%). C'est néanmoins davantage de précipitations que le mois de décembre et davantage encore que le mois de novembre (avec 19.0% et 44.7% de déficit).

Pour ce mois de janvier, la température moyenne est supérieure à la normale de 0.5°C pour la France ; elle est de 1.1°C supérieure à la normale pour la région, de nouveau davantage que le mois précédent qui l'était de 0.4°C.

Toutefois, la température et les précipitations varient au cours du mois : le début de mois est plus chaud et pluvieux. Puis, le Mistral et la Tramontane se mettent en place, le milieu du mois devient plus sec et plus froid. A la fin du mois les précipitations reviennent et les températures remontent au-dessus de la normale.

La fin du mois, les 27 et 30, a également été ponctuée par des épisodes orageux, donnant lieu à de l'activité électrique et de fortes rafales.

Février 2025 : « Quelques records de pluie à l'est dans un mois plutôt sec »

Du 1er au 6, les conditions sont anticycloniques avec de fortes gelées et du brouillard parfois dense le long des rivières du Lot et du Tarn. Le 7 et le 8 se met en place le premier épisode de Sud, concernant principalement l'est de la région, avec des pluies orageuses en plaine et de la neige dès 600 m. Le temps reste maussade du 9 au 13 avec un nouvel épisode pluvieux concernant l'est de la région dans la nuit du 12 au 13. Le temps est calme ensuite du 13 au 20.

Le 21 un vent de Sud amène des précipitations sur le nord du Gard et de l'Hérault, ces précipitations se renforcent le 22 et gagnent la quasi-totalité de la région. Du 23 au 26, des faibles précipitations venant de l'Atlantique gagnent la partie Midi-Pyrénées.

Le mois se termine comme il a commencé par des conditions anticycloniques dans un flux de Nord, les seules précipitations se déroulant de ce fait par blocage sur les Pyrénées et leur piémont.

Mars 2025 : « Un mois très pluvieux sur le Languedoc-Roussillon »

Le mois de mars 2025 a été marqué par un grand nombre de situations météorologiques imposant un flux de secteur Sud (présence de gouttes froides en Méditerranée).

La température moyenne à l'échelle de la région est proche de la normale avec 8,6°C contre 8,4°C. Cependant, les températures minimales sont au-dessus des normales (+1,0°C) et les maximales en dessous des normales (-0,5°C). Les précipitations sont contrastées sur ce mois de mars 2025 avec de faibles cumuls sur le Gers, la Lomagne et le pays toulousain alors que d'importants cumuls ont été relevés sur la chaîne des Pyrénées et des Cévennes mais aussi en plaine gardoise.

Pour finir, l'ensoleillement a été peu généreux sur la région avec de fortes anomalies négatives d'ensoleillement sur le Languedoc-Roussillon, un peu moins marquées côté Midi-Pyrénées où l'ouest de la région est en léger excédent.

Avril 2025 : « Un mois coupé en deux »

Le mois d'avril 2025 a été assez hétérogène : sa première moitié est marquée par un temps généralement clément, plutôt sec, et des températures très douces parfois bien au-dessus des normales. La seconde moitié du mois est rythmée par un temps plus perturbé, avec des situations souvent pluvieuses voire orageuses, et des températures plus proches des normales de saison.

La température moyenne à l'échelle de la région est bien au-dessus de la normale avec 12,4°C, contre 10,8°C habituellement pour un mois d'avril, soit un écart à la normale de +1,6°C.

En termes de précipitations, ce mois d'avril 2025 très est proche de la normale avec un cumul agrégé à l'échelle de la région de 88 mm, pour une normale de 93 mm. La répartition de ces pluies est assez contrastée : le Lot et les Cévennes comptent parmi les endroits les plus arrosés, tandis que l'arc méditerranée est resté plus sec (notamment la Camargue et le Roussillon). Concernant l'ensoleillement, au global sur l'ensemble du mois il a été très proche de la normale.

Mai 2025 : « Une succession d'épisodes pluvio-orageux »

Le mois de mai a été marqué par trois premières semaines plus ou moins perturbées. Les conditions atmosphériques avec de l'air chaud en surface et de l'air froid en altitude ont créées de l'instabilité et par conséquent des situations d'averses. Ces averses ont souvent pris un caractère orageux et ces orages ont parfois été forts. Cela fait que dans cette période, quelques records de pluviométries ont été localement battus.

A partir du 23, les conditions sont devenues anticycloniques et de l'air chaud est remonté par le sud, au point que le 29 et le 30, les températures maximales ont atteint de nombreux records avec des valeurs localement supérieures à 35°C.

Ces fortes valeurs ont engendré le retour d'orages en toute fin de mois. Ceux-ci sont cependant restés circonscrits au relief des Pyrénées et des Cévennes.

Juin 2025 : « Un mois de juin sec et très chaud »

Ce mois de juin 2025 est le deuxième mois le plus chaud jamais enregistré à l'échelle de la région Occitanie depuis le début des relevés météorologiques. Avec une température moyenne de 22.0 °C pour une normale mensuelle de 18.3 °C, soit un écart à la normale de +3.7 °C, juin 2025 se place juste derrière le mois de juin 2003 et son écart à la normale de +4.1 °C.

Les conditions atmosphériques ont été globalement très anticycloniques sur la région, ces périodes de temps sec et chaud ayant été entrecoupées de vagues orageuses parfois très intenses. Ces orages ont entraîné de fortes disparités dans la répartition des pluies, ce qui se traduit par une région Occitanie globalement déficitaire mais très localement des zones fortement excédentaires en terme de pluviométrie.

Ces conditions généralement anticycloniques ont fait de ce mois de juin 2025 un mois particulièrement ensoleillé avec un excédent d'ensoleillement de 10 à 30 % sur la quasi-totalité du territoire.

Juillet 2025 : « Un mois de juillet modérément chaud et sec »

Le mois de Juillet 2025 a été marqué par une situation caniculaire en début d'échéance liée à une dorsale sur le pays puis le reste du mois a été plus frais en lien avec un régime océanique. La température moyenne à l'échelle de la région est au-dessus de la normale avec 15.2°C contre 14.6°C soit un écart de l'ordre de +0.6°C. Les températures minimales et les températures maximales moyennes sur le mois adoptent la même anomalie avec respectivement +0.7°C et +0.6°C.

Les précipitations sont contrastées sur ce mois de Juillet 2025 avec de faibles cumuls sur le Gers, le midi Toulousain, le Tarn-et-Garonne ainsi que localement en petite Camargue. A contrario, des cumuls de pluie plus importants sont relevés sur l'Est de la chaîne pyrénéenne ainsi que localement sur le Languedoc.

Pour finir, l'ensoleillement est conforme aux normales pour un mois de juillet, se situant généralement entre -10 et +10%.

Août 2025 : « De fortes températures et des averses orageuses »

Au début du mois, des hautes pressions se mettent en place et font grimper le mercure progressivement, donnant ainsi des températures élevées en milieu de mois, avec parfois des orages associés. A partir du 18 août, l'arrivée d'une goutte froide rafraîchit la région et la fin de mois est ponctuée par quelques épisodes orageux.

Après un mois de juillet proche des normales pour la région Occitanie (+0.6°C), la température moyenne du mois d'août est de 22.7°C, soit 2.0°C supérieur à la normale.

Les cumuls de précipitations sont supérieurs à la normale d'environ 30%, avec 78 mm de précipitations en moyenne agrégée sur l'Occitanie, ceci après 4 mois consécutifs de déficit pluviométrique. Les cumuls les plus importants sont enregistrés dans les plaines du Gard.

L'ensoleillement est proche de la normale, voire légèrement au-dessus jusque 10% supérieur.

Septembre 2025 : « Un mois de septembre modérément frais et sec »

La température moyenne à l'échelle de la région est en dessous de la normale avec 16.7° C contre 17°C soit un écart de l'ordre de -0.3°C. Cette anomalie négative provient essentiellement des températures maximales avec un déficit de 0.9°C par rapport aux normales. A contrario, les températures minimales sont plus chaudes que la normale de l'ordre de 0.2°C.

Les précipitations sont généralement déficitaires sur la région avec en moyenne -31% par rapport aux normales. Ce déficit est particulièrement marqué sur les départements méditerranéens alors que l'on retrouve localement quelques excédents dans les Pyrénées Catalanes, le piémont pyrénéen mais aussi dans le Quercy.

Pour finir, la durée d'ensoleillement est déficitaire par rapport aux normales sur la région de l'ordre de 20%. Ce déficit est plus marqué à l'Ouest de la région et les valeurs se rapprochent de la normale en se décalant vers le Languedoc.

Octobre 2025 : « Un mois contrasté mais encore peu pluvieux et doux »

Le mois commence avec des conditions anticycloniques. Dans la nuit du 4 au 5, on note juste quelques averses sur la partie Midi-Pyrénées. Ensuite sous l'influence d'un anticyclone peu mobile situé sur les îles britanniques, le temps sur la région est calme et sec.

Néanmoins, les 13 et 14, des averses se déroulent sur les Pyrénées et la plaine du Roussillon.

Le 19, le temps change radicalement avec une dépression qui descend du nord en apportant pluie et vent. Le flux devient alors zonal d'ouest et les perturbations très pluvieuses se succèdent avec notamment le passage de la tempête "Benjamin" sur la région le 23. Il faut attendre le 30 pour retrouver un temps sec.

Novembre 2025 : « Un mois de novembre doux mais contrasté »

La température moyenne à l'échelle de la région est au-dessus de la normale avec 8,9°C contre 8,3°C soit un écart de l'ordre de +0,6°C. Cette anomalie positive est visible sur les températures maximales avec un excédent de +0,6°C ainsi que sur les températures minimales avec un excédent de +0,7°C. Le mois de novembre débute dans la douceur avant de basculer vers la fraîcheur en fin de mois.

Les précipitations sont généralement proches des normales sur la région avec en moyenne -7% par rapport aux normales. Le déficit est particulièrement marqué sur le Languedoc et le Roussillon alors que l'on retrouve des excédents dans un large midi-toulousain.

Pour finir, la durée d'ensoleillement est excédentaire par rapport aux normales sur la région de l'ordre de +10 à +20%. Localement l'ensoleillement est déficitaire notamment sur le Lot avec -10 à -20%.

Décembre 2025 : « Un mois de décembre doux et pluvieux »

La température moyenne à l'échelle de la région est de 7,2°C soit une anomalie positive de +1,7°C par rapport à la normale mensuelle (calculée sur la période 1991-2020 et égale à 5,6°C). C'est le 7ème mois de décembre le plus chaud depuis 1947 juste après décembre 2018 (+1,9°C) et loin derrière décembre 2015 (+3,3°C).

Coté précipitation, il y a une grande disparité avec des départements Méditerranéens largement plus arrosés que les départements plus océaniques.

En termes d'anomalie cela représente des écarts considérables avec autour de +200% d'excédent, des Pyrénées-Orientales à la Lozère alors que sur une large zone ouest, à l'ouest d'un axe s'étendant des Pyrénées-ariégeoises jusqu'au Lot, le déficit est autour de -30 à -50%, voire même -60 à -70% localement dans les Hautes-Pyrénées.

Pour finir, la durée d'ensoleillement est globalement déficitaire (le Gard arrive en tête avec -20% de déficit sur la partie sud) sauf pour les départements du centre-nord avec un excédent plus marqué pour l'ouest Tarn et le Tarn-et-Garonne qui avoisine +10%.

Annexe 5

Méthode de détermination des retombées atmosphériques totales

Le protocole de détermination des retombées atmosphériques totales mis en œuvre par Atmo Occitanie s'appuie sur la norme AFNOR NF X 43-014 de novembre 2017 (Qualité de l'air – Air Ambiant – Détermination des retombées atmosphériques totales – Echantillonnage – Préparation des échantillons avant analyses) qui remplace celle de novembre 2003 ainsi que sur l'arrêté ministériel du 22 septembre 1994 modifié relatif aux exploitations de carrières et aux installations de premier traitement des matériaux de carrières.

Description d'un réseau de mesure des PSED

L'implantation d'un réseau nécessite d'identifier un certain nombre de sites types, à savoir :

- une station de mesure témoin correspondant à un ou plusieurs lieux non impactés par l'exploitation de la carrière (Jauge de type a).
- une ou plusieurs stations de mesure implantées à proximité immédiate des premiers bâtiments accueillant des personnes sensibles (centre de soins, crèche, école) ou des premières habitations situées à moins de 1 500 mètres des limites de propriétés de l'exploitation, sous les vents dominants (Jauge de type b).
- une ou plusieurs stations de mesure implantées en limite de site, sous les vents dominants (jauge de type c).

Appareillage utilisé



« Le collecteur de précipitation » de type jauge est un dispositif destiné à recueillir les retombées atmosphériques. Les « retombées » représentent la masse de matières naturellement déposées par unité de surface dans un temps déterminé (norme NF X43.001).

Le collecteur de précipitations utilisé par Atmo Occitanie est un récipient d'une capacité suffisante (10 litres) pour recueillir les précipitations de la période considérée et est muni d'un entonnoir de diamètre connu (25 cm de diamètre). Le dispositif est placé à une hauteur de 1,5 mètre.

Temps d'exposition

Les campagnes de mesures doivent être trimestrielles, la durée d'exposition dure trente jours avec un intervalle de soixante jours entre deux mesures (une tolérance de plus ou moins 2 jours est admissible).

Le récipient est ensuite envoyé en laboratoire pour analyse.

Analyse au laboratoire

Les analyses réalisées par le laboratoire se déroulent de la manière suivante :

- **Choix de l'échantillonnage** : selon la quantité de l'échantillon recueilli, ou si des analyses particulières nécessitant un traitement spécifique sont envisagées, il est possible de choisir de traiter la totalité de l'échantillon ou seulement une partie de celui-ci.

Dans le cas d'un sous-échantillonnage,

- le prélèvement est homogénéisé afin de garantir la représentativité de la mesure.
- 2 sous échantillonnages sont effectués et analysés afin de vérifier la répétabilité de la mesure

Dans le cas de la détermination des retombées minérales et organiques par calcination, afin d'améliorer la précision de la mesure, la totalité de l'échantillon est traitée.

- **Evaporation** : l'eau contenant les poussières de l'échantillon sélectionné (complet ou partiel) transférée dans le récipient masse initiale (m1) est évaporée à l'étuve à 105 °C.

- **Pesée des poussières** : après évaporation de l'eau, le récipient est de nouveau pesé (masse finale « m2») La différence des masses «m1 – m2» du récipient est égale à la masse de retombées totales dans le volume « Vtraité ».

La masse des retombées totales « m RT » en milligrammes est déterminée de la manière suivante

$$m_{RT} = (m_1 - m_2) * V_T / V_{traité}$$

Avec $V_T = V_{traité}$ si la totalité de l'échantillon est traité sinon $V_T =$ Volume total de l'échantillon avant sous-échantillonnage.

- **Détermination des retombées en mg/m²/jour :**

La masse des retombées totales « C RT » en mg/m²/jour est déterminée de la manière suivante :

$$C_{RT} = m_{RT} / S / t$$

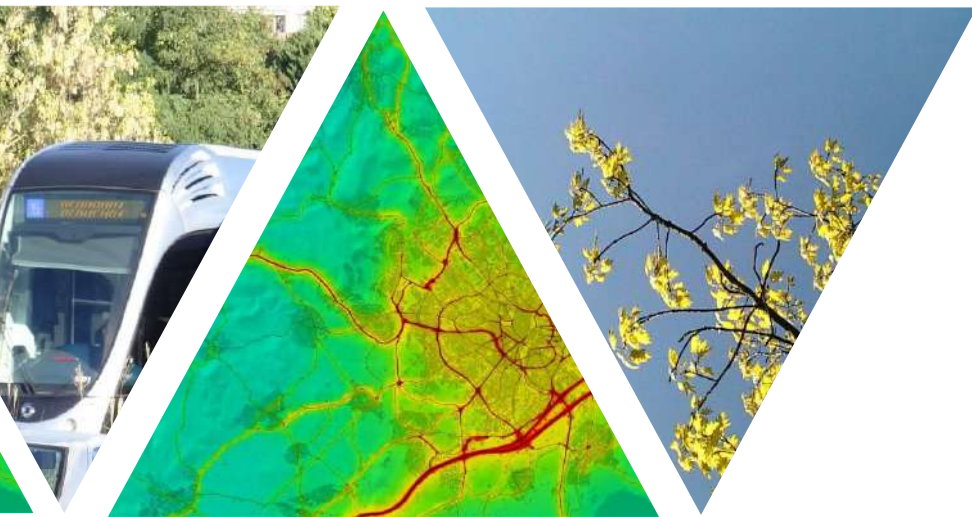
Avec S = Surface de l'entonnoir en m² et t = durée d'exposition en jour

- **Calcination :**

Elle permet d'estimer la masse de composés organiques combustibles à la température de 525 °C +/- 25 °C et par extension une estimation de la masse de composés minérales. Elle est aussi dénommée « perte au feu ».

Cette mesure est réalisée après évaporation à 105 °C de la totalité de l'échantillon. Après calcination 525 °C, la masse finale des poussières restantes correspondantes aux poussières minérales est déterminée par pesée puis convertie en mg/m²/jour.

Il est ainsi possible de déterminer la masse des retombées organiques ainsi que la part de chaque fraction dans les retombées totales.



L'information sur la qualité de l'air en Occitanie

www.atmo-occitanie.org

Atmo
OCCITANIE
votre parten'air
Votre observatoire régional de l'air

Agence de Montpellier
(Siège social)
10 rue Louis Lépine
Parc de la Méditerranée
34470 PEROLS

Agence de Toulouse
10bis chemin des Capelles
31300 TOULOUSE

Tel : 09.69.36.89.53
(Numéro CRISTAL – Appel non surtaxé)

Crédit photo : Atmo Occitanie